



Espace de l'Art Concret
centre d'art contemporain / Mouans-Sartoux

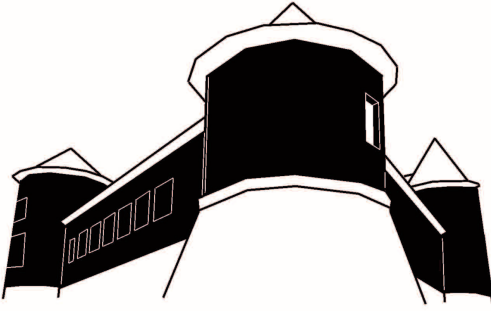
Belgische geometrische abstractie

28 Juni - 29 November 2015

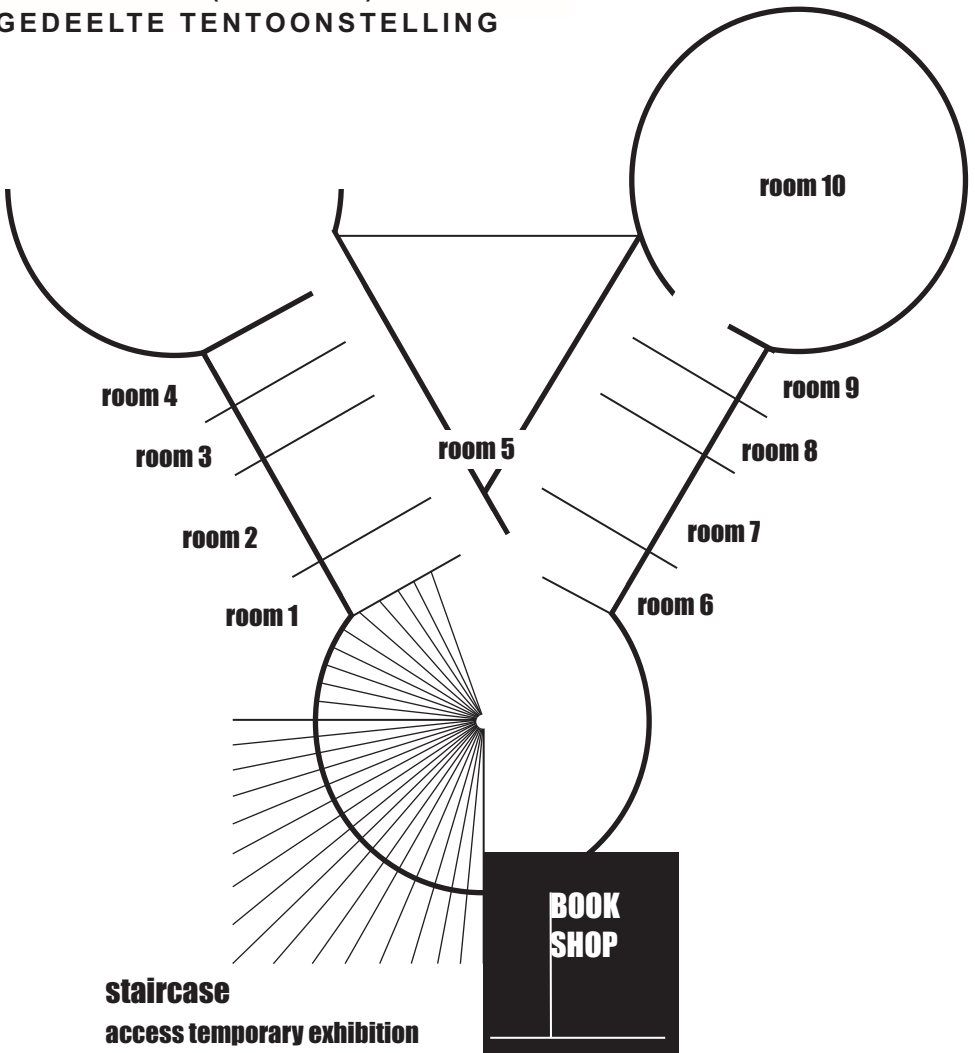
Artists / **Marcel-Louis Baugniet, Gaston Bertrand, Pol Bury, Jo Delahaut, Marthe Donas, Francis Dusépulchre, Pierre-Louis Flouquet, Henri Gabriel, Ann Veronica Janssens, Paul Joostens, Bas Ketelaars, Walter Leblanc, Karel Maes, Jean-Pierre Maury, Jozef Peeters, Victor Servranckx, Michel Seuphor, Guy Vandenbranden, Georges Vantongerloo, Pieter Vermeersch, Léon Wuidar**

Curator: Fabienne Grasser Fulchéri, geassisteerd door Alexandra Deslys en Claire Spada

Het Espace de l'Art Concret wordt gesteund door Frans Ministerie van Cultuur en Communicatie, DRAC PACA ['Regionale Directie van Culturele Zaken', Provence Alpes Côte d'Azur], Ville de Mouans-Sartoux [Stadsbestuur van Mouans-Sartoux], Conseil régional Provence-Alpes-Côte d'Azur ['Regionale Raad' Provence-Alpes-Côte d'Azur], Département des Alpes-Maritimes [Raad van de Alpes Maritimes].



**HISTORISCH (MODERN)
GEDEELTE TENTOONSTELLING**



Gedurende de twintigste eeuw kent Belgische concrete kunst, evenals elders in Europa, twee hoogtepunten. Ten eerste ontplooit zich begin jaren '20 de 'Plastique Pure' beweging ['Zuivere Beelding'], waarin een groep jonge artiesten het kubistische en futuristische gedachtegoed doordrukt en de conventionele basis van schilderkunst ter discussie stelt.

Deze relatief kortstondige beweging vindt met name aanhang in Brussel en Antwerpen, tot de voortrekkers behoren Michel Seuphor, Jozef Peeters, Paul Joostens en Victor Servranckx.

Het tweede hoogtepunt van Belgische concrete kunst vindt plaats net na de Tweede Wereldoorlog. Een nieuwe generatie artiesten staat voor een vaak tegenstrijdige keuze: impulsieve lyrische abstractie tegenover gerationaliseerde geometrische kunst. In die periode dient markant figuur Jo Delahaut als representatief voorbeeld van kunstenaars die opgaan in de stromingen van Russisch constructivisme en Bauhaus.

De tentoonstelling vindt plaats in twee toegewijde ruimtes en biedt een breed overzicht van de ontwikkeling van Belgische geometrische abstractie, van de jaren twintig tot op heden en toont hoe een aantal hedendaagse kunstenaars de geïnitieerde verkenningspaden doorzetten.

Het historische (moderne) gedeelte van de expositie vindt plaats in de ruimtes van Le Château ['Het Kasteel'], waar verschillende werken van elke kunstenaar worden gepresenteerd, op chronologische of thematische wijze.

Deze tentoonstelling presenteert het eerste overzicht van Belgische geometrische abstractie in Frankrijk. De betrekking van hedendaagse concrete kunstenaars levert een nieuwe blik op de creaties van deze stroming en toont de zeer belangrijke invloed op abstracte kunst in Europa.

ROOMS 1 à 3 -----

Marcel-Louis Baugniet 1895 (Luik, België) – 1995 (Brussel, België)

In 1922, na de afronding van zijn studie aan de Brusselse kunstacademie, gaat Baugniet om met de avantgardistische groep van het Belgische tijdschrift "7 arts" ['7 kunsten']. In de kringen van Flouquet, Maes et de gebroeders Bourgeois worden de complementariteit van alle kunsten en kunst op zich sterk aangeprezen. In die periode creëert Baugniet kubistische werken: lopers, tapijten, interieurs, balletdecors of kostuums. Na een korte periode figuratieve kunst eind jaren '30, toont hij eind jaren '50 interesse voor geometrisch

abstractie en sticht hij in 1987 samen met Jo Delahaut en Jean-Pierre Maury de uitgave "Mesures" ['Maten'].

Marthe Donas 1885 (Antwerpen, België) – 1967 (Audregnies, België)

Marthe Donas ontdekt het kubisme en modernisme in Parijs ten tijde van de Eerste Wereldoorlog. In 1918 wordt ze lid van de groep la *Section d'Or* (ook wel Puteaux-groep genoemd). In haar werk speelt ze met vormen en combinaties van diverse schildertechnieken, zoals pasta in reliëf, encollage. Rond 1920 wordt haar werk door heel Europa tentoongesteld en intrigeert ze onder haar mannelijke pseudo Tour Donas de avant-garde. Teruggekeerd naar België dwingen familieomstandigheden haar het schilderen op te geven. Maar in 1947, na een onderbreking van twintig jaar, neemt ze haar kwast weer in de hand en begint ze aan een tweede carrière. In 1949 exposeert ze figuratieve schilderwerken in de galerie Apollo in Brussel, waarin ze met behulp van composities beweging zoekt. Vanaf 1958 keert ze zich naar abstractie. Begin jaren '60 tot haar overlijden in 1967 verkent ze met haar werk de "overkant van de materie" en het vinden van het "oneindige in het eindige".

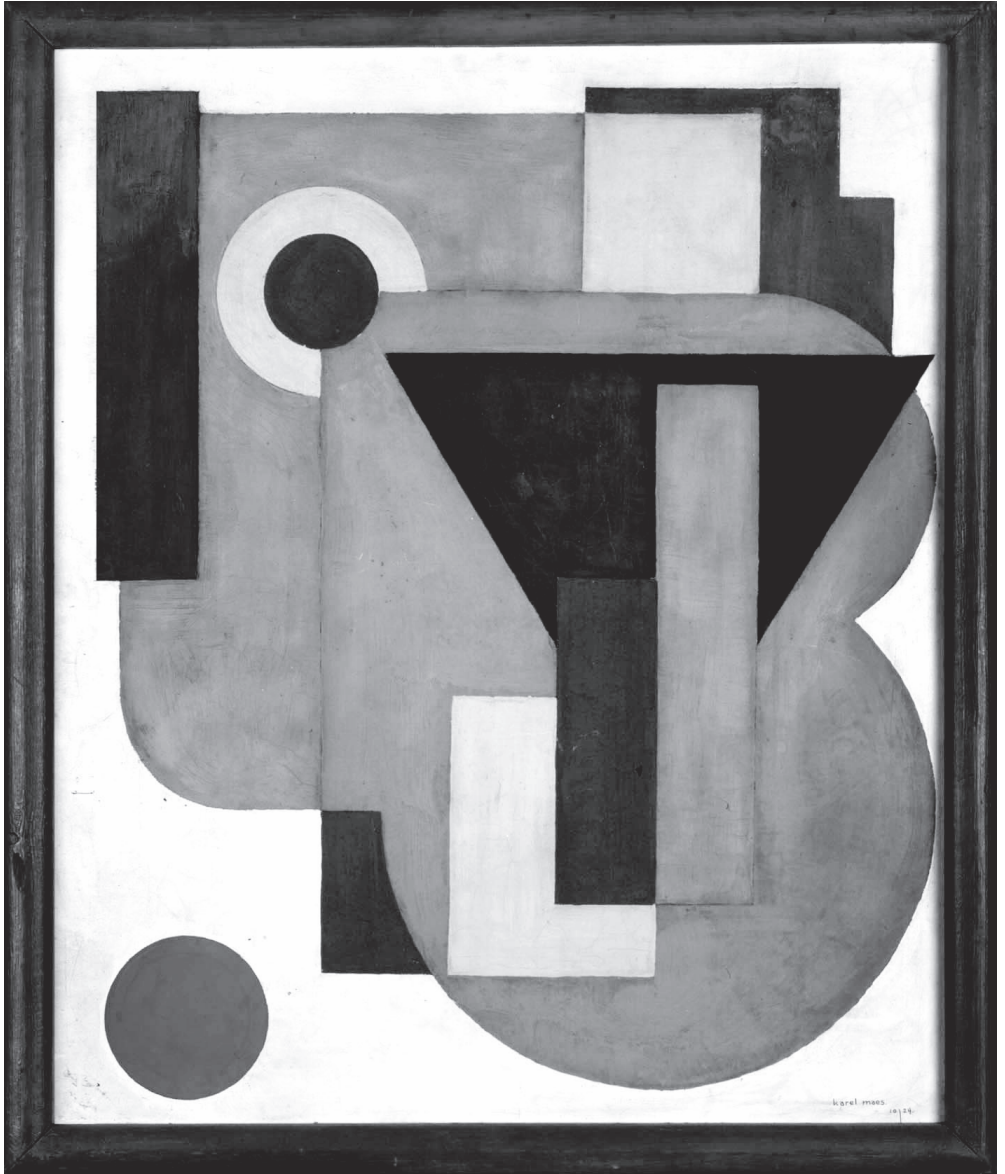
Pierre-Louis Flouquet 1900 (Parijs, Frankrijk) – 1967 (Brussel, België)

Pierre-Louis Flouquet komt in 1910 aan in Brussel, waar hij de kunstacademie volgt en carrière maakt als kubist, alvorens hij zich in 1920 tot abstractie wendt, welke hij zelf "la Plastique Pure" ['de Zuivere Beelding'] noemt. Hij werkt vanaf diens oprichting (1922) mee aan het blad "7 Arts" ['7 Kunsten']. In die periode speelt hij met vormcontrasten; cilinders en vlakken die hij tegenover elkaar stelt, maar die toch herkenbaar blijven in zijn stilistische schilderkunst. Zijn doeken zoals "Construction n° 34" (1925) naderen het werk van Fernand Léger en Willi Baumeister. Flouquet maakt ook talrijke lino'sneden, spelend met het zwart-wit contrast. Hij stapt vervolgens over op expressionisme en zijn werk raakt bestempeld met een diepe existentiële angst en krachtige gelovige bevlogenheid. Na 1930 stopt Flouquet met schilderen en richt hij zich op schrijfwerk (hij publiceert 21 dichtbundels) en journalistiek.

Paul Joostens 1889 – 1960 (Antwerpen, België)

De wereld van Paul Joostens is rijk en verrassend. Aan het eind van de oorlog beweegt hij zich in de avant-gardistische kringen van Parijs en Antwerpen; het dwarsliggende en iconoclastische dadaïsme en de vormen van het samenvattende kubisme spreken hem aan. Hij draagt bij aan de uitgaven "Het Overzicht" en "Ça Ira" en creëert dadaïstische assemblages en fotomontages zonder zich tot de deze beweging te rekenen. Paul Joostens ontwikkelt een bijzondere creativiteit, zowel in zijn sculptuur, schilderwerk, collages en tekeningen. Als cinefiel verkent hij de taal en het proces van filmmontage. Na

een existentiële crisis in 1925 rukt Joostens zich los van het avant-garde en van zijn vrienden. Hij isoleert zich totaal en gaat op in de creatie van sombere en tragische werken, vaak religieus getint, met een door primitieve kunst geïnspireerde werkwijze, welke hij gedurende zijn jeugd heeft ontdekt.



Karel Maes, *Composition n°10*, 1924. Huile sur toile 60 x 50 cm. Collection de la Communauté française de Belgique © Sylvain Jennebauffe

Karel Maes 1890 (Mol, België) – 1974 (Brussel, België)

Maes, beschouwd als een van de pionieren van Belgische abstracte kunst, verrichte ook toegepaste kunst, waaronder grafische vormgeving. Hij realiseert illustraties voor talrijke avantgardistische magazines, zoals “Lumière” [‘Licht’], “Ruimte”, “Ca ira” [‘T zal Gaan’], “Het Overzicht”, “De Driehoek” en “7 Arts” [‘7 Kunsten’]. Diezelfde periode breidt hij zijn specifieke en abstracte werk ook uit naar de creatie van meubels, raamwerk en tapijten. Vanaf eind jaren 1920 zondert Karel Maes zich af van de kunstwereld, welke langzamerhand zijn werk vergeet. Niettemin za hij het schilderen en creëren nooit opgeven. Hij haalt zijn inspiratie uit dominante artistieke stromingen, zoals surrealisme en expressionisme, zonder daarbij abstractie de rug toe te keren.

Jozel Peeters 1895 (Antwerpen, België) – 1960 (Antwerpen, België)

Jozef Peeters wordt net als Karel Maes gezien als één van de voorlopers van Belgische abstracte schilderkunst. Zijn schilderwerk representeert een spel van geometrische vormen (cirkel, vierkant, driehoek, uniform gekleurde vlakken) met licht-donker contrasten. Gelijktijdig wijdt hij zich aan lino’s en houtsneden. Zijn composities, die het zwart-wit contrast en hoekige vormen fors benadrukken, zijn als album gedrukt of gepubliceerd in avantgardistische bladen, o.a. in ‘Der Sturm’ waarvoor hij in 1924 de cover creëert, of in ‘Het Overzicht’. Hij heeft zijn opinie over esthetiek en ideeën over de rol van artiesten in meerdere theoretische teksten geuit, waarin hij pleit voor community art (maatschappelijk-sociale kunst).

Victor Servranckx 1897 (Diegem, België) – 1965 (Vilvoorde, België)

Vanaf de jaren 1920 ontwikkelt Servranckx een eigen geometrisch abstracte taal. Zijn fascinatie voor mechanica en industrie, welke hij artistiek weet te vertalen, reikt verder dan het doek: zijn werk omvat een mengsel van artistieke disciplines. Servranckx is een allround kunstenaar: schilder, schrijver van manifesten, behang-tekenaar, architect, meubelmaker...en toont in hoeverre het modernisme van de jaren 1920 alle facetten van het dagelijks leven beïnvloedt. Zijn werk ontwikkelt zich van wiskundige constructies naar het experimentele gebruik van symmetrische materialen en structuren, tot abstracte en surrealistische onderwerpen. Zijn kennismaking met René Magritte en Filippo Tommaso Marinetti zullen bijdragen aan zijn nieuwe orientaties.

Georges Vantongerloo 1886 (Antwerpen, België) – 1965 (Parijs, Frankrijk)

Georges Vantongerloo produceert al vanaf 1917 beeldhouwwerken naar een constructivistisch- geometrisch uitgangspunt; “Construction dans la sphère” [‘Constructie in de Cirkel] of “Composition émanente de l’ovoïde” [‘Eivormige Compositie’], geschilderd in drie kleuren, zijn beide voorbeelden van voortijdse

concrete kunst. In deze periode raakt Vantongerloo al gefascineerd door wiskunde: geometrie en stekunde bevrijden hem van subjectieve benadering en versterken zijn convictie dat kunst een actieve rol moet spelen in de opbouw van een nieuwe wereld. In 1918 ontmoet hij Theo van Doesburg, waarna hij zich tot De Stijl rekent. Hij schrijft meerdere stukken over het orthogonale principe.

ROOMS 3 et 4 -----

Jo Delahaut 1911 (Vottem, België) – 1992 (Brussel, België)

Na de kunstacademie rondt Jo Delahaut zijn doctoraat kunstgeschiedenis af. Aan de hand van zijn pedagogische opvattingen schrijft hij talrijke teksten over de filosofie van moderne kunst met als uitgangspunt zijn eigen onderzoek naar kunst en ruimte. Als lid van de beweging La Jeune Peinture Belge [‘Jonge Belgische schilderkunst’] realiseert hij in 1946 zijn eerste abstracte werk. In 1952 richt hij samen met onder meer Pol Bury de groep “Art Abstrait” [‘Abstracte Kunst’] op. In die periode vormt hij zijn eigen unieke stijl, waarin hij uitgaat van bestaande vormen: halve cirkels of rechthoeken met één botte hoek. In respectievelijk 1956 en 1960 richt hij de groepen “Formes” [‘Vormen’] en “Art Constructif” [‘Constructieve Kunst’] op, in 1956 ondertekent hij het manifest Le Spatialisme [‘Spatialisme’]. Hij vereenvoudigt zijn oeuvres en nadert de Amerikaanse Hard Edge stijl. Delahaut produceert in die periode ook driedimensionaal werk en interesseert zich in architectuur. In 1975 richt hij een Brussels metrostation in.

Guy Vandenbranden 1926 (Brussel, België) – 2014 (Antwerpen, België)

Rond 1951 neemt Guy Vandenbranden afstand van de figuratieve kunst om zich te keren tot abstract constructivisme. Hij schildert vlakken die hij door middel van horizontale en verticale lijnen compartimenteert. In 1954 introduceert hij kleur in zijn dat tot dan toe zwart-witte werk. Vandenbranden maakt deel uit van diverse kunstbewegingen: “Art Abstrait” [‘Abstracte Kunst’] in 1952, “Formes” [‘Vormen’] in 1954 en “Art Construit” [‘Constructieve Kunst’] in 1960. Eind jaren 1950 vestigt hij zich definitief in Antwerpen, waar hij bevriend raakt met Jef Verheyen, Vic Gentils en Walter Leblanc. Hij exposeert steeds vaker in het buitenland (Zwitserland, Italië en Duitsland), waar hij kunstenaars van de groep “Zero” ontmoet, zoals Uecker en Klein.

ROOM 5 -----

Gaston Bertrand 1910 (Wonck, België) – 1994 (Brussel, België)

Gaston Bertrand neemt vanaf 1938 deel aan de kunstgroepen “La Route Libre” [‘Vrijwiel’] en “Apport” [‘Inbreng’] en is medeoprichter van “La jeune peinture belge” [‘Jonge Belgische schilderkunst’]. Hij laat zijn subjectieve blik de vrije loop en schildert figuratieve onderwerpen – portretten en bebouwde landschappen – waaraan hij langzamerhand een ascetisch spectrum en een geometrisch stijl voorlegt. Zijn oeuvre nadert een analytische studie van ruimte. Net als een aantal generatiegenoten voelt Gaston Bertrand zich rond 1948 aangetrokken tot geometrische abstractie. Hij zal er als geen ander gebruik van maken; zijn abstracte werken weten realiteit weer te geven met een gewichtloze poëzie, doordrenkt van spiritualiteit.

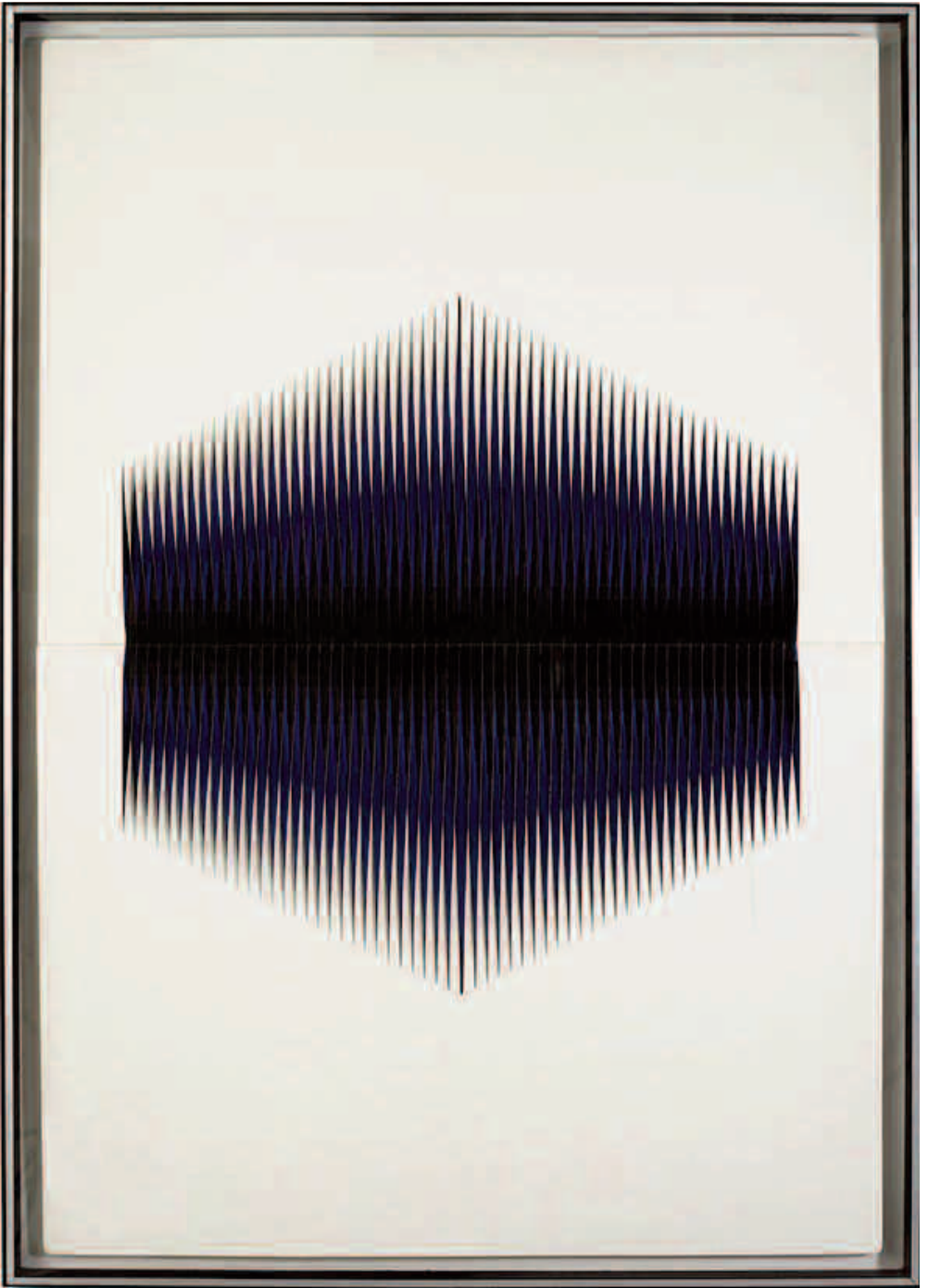
ROOMS 7 et 8 -----

Pol Bury 1922 (Haine-Saint Pierre, België) - 2005 (Parijs, Frankrijk)

Pol Bury verlaat de surrealistenkring in 1947 om met artiesten van de Cobra-beweging op te trekken, alvorens hij zich 1951 keert tot pure abstractie. In 1955 neemt hij deel aan de tentoonstelling “Le Mouvement” [‘De Beweging’] van galerie Denise René, waar hij met diverse materialen experimenteert (hout, staal, koper) en sculpturen vervaardigt. Delen van zijn oeuvres worden vanaf 1968 met behulp van magneten in beweging gebracht. Na een meerdere reizen naar de VS vestigt Bury zich in de regio van Parijs, waar hij in 1976 zijn eerste hydraulische fontein maakt, spelend met de interactie van bewegend water en licht. Sindsdien zijn vele zogeheten “bolfonteinen” geplaatst in Frankrijk, Japan, de Verenigde Staten en Korea.

Walter Leblanc 1932 (Antwerpen, België) – 1986 (Silly, België)

Het werk van Walter Leblanc sluit zich aan bij de stromingen op-art (optical art) en kinetische kunst. In 1957 verwerpt hij informele kunst en diens belijdenis van spontaan en emotioneel schilderen. In die periode gebruikt hij onedele materialen om sobriëteit en kalmte te uiten, zoals het gebruik van zand op doek in 1958. Vervolgens gebruikt hij torsie (samenstrang) als centrale methode voor zijn beeldend werk, dikwijls met katoendraad, enkel of in opeenvolgende sequenties gewoven. “De driedimensionale vorm van torsie is de basis van mijn studie”, aldus Leblanc. Zijn “mobilo-statics” (torsie van gekleurd lint) ontwikkelen zich tot wat hij later “archétypes” zal noemen; sculpturen en tekeningen die de betrekking tussen driehoek, vierkant en cirkel impliceren.



Walter Leblanc, *Torsions CO 459*, 1974. Latex blanc et noir sur toile de coton, torsion sur fond mauve 179 - 120 cm. Fondation Walter & Nicole Leblanc © François Fernandez

Henri Gabriel (Pseudoniem voor Henri-Jean Brouwers) 1918 – 1994 (Brussel, België)
De tentoonstelling 50 ans d'Art Moderne ['50 jaar Moderne Kunst'], gehouden in het kader van de wereldtentoonstelling '58 in Brussel, gold als een eyeopener voor Henri Brouwers. Onder het pseudoniem Henry Gabriel start hij als kunstenaar in het tachisme en in papieren knipsels. Uitgaande van deze eerste optische werken ontwikkelt hij vanaf 1965 zijn ruimtelijk optische composities. Henri Gabriel ontdekt datzelfde jaar kinetische kunst via de Parijse kunstenaarsgroep "Recherche d'Art Visuel" en richt de groep "D.4" op, die vervolgens in 1966 tot "Geofrom" wordt hernoemd met de komst van Jo Delahaut. In de jaren 1970 realiseert hij de droge-naaldprenten; "Op'metal drawings". In 1978 maakt hij de "Mobilo-sculptures", een mix van mobiel en sculptuur.

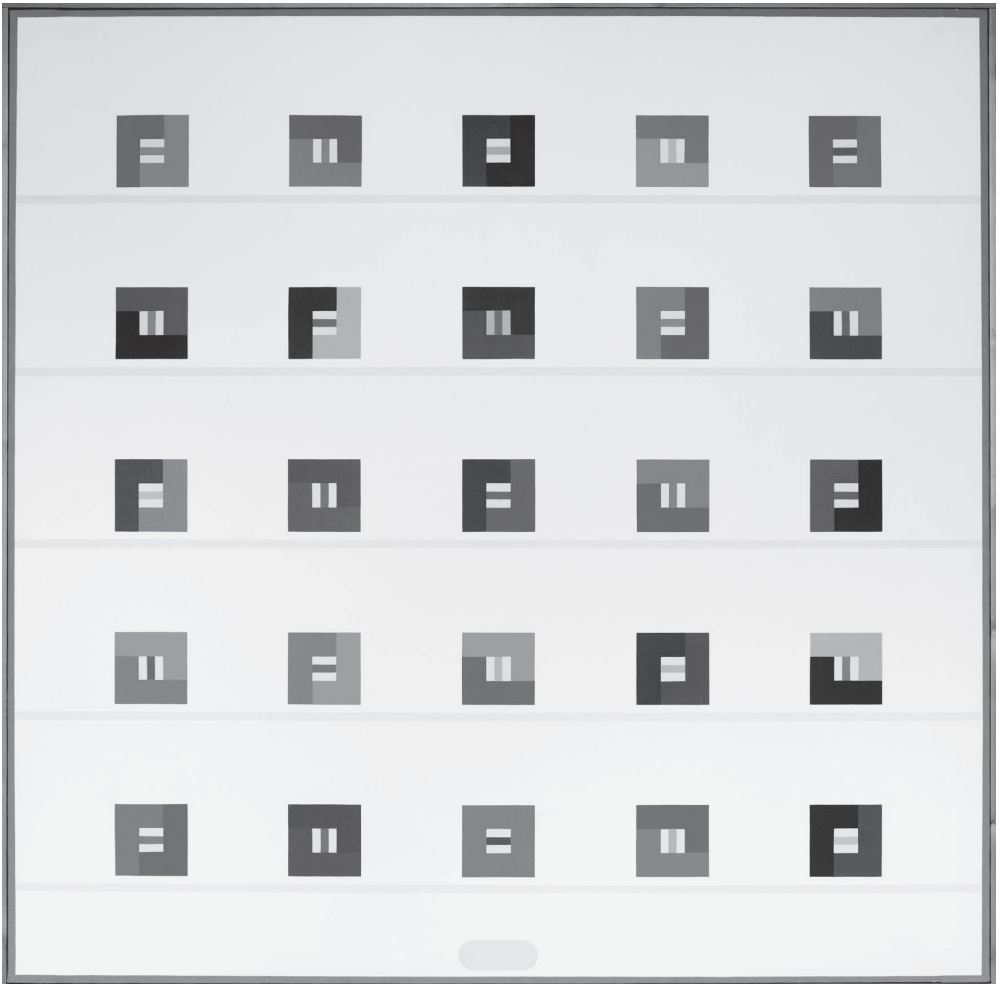
Francis Dusépulchre 1934 (Seneffe, België) – 2013 (La Louvière, België)
Francis Dusépulchre begint als surrealistisch schilder en keert zich eind jaren 1960 naar pure concrete abstractie, wat zich vertaalt naar geometrische sculpturale schilderstukken op paneel. Zijn werk ontwikkelt zich monochroom. Dusépulchre creëert ritme in zijn werk door in het oppervlak te kerven en delen te verkreukelen. Hij is in 1973 medestichter van de groep "Art Concret" ['Concrete Kunst'] waartoe Jean Dubois, André Goffin, Marcel-Henri Verdren, Jacques Guilmot en Michel Renard behoren. Francis Dusépulchre toont o.a. interesse voor monumentale beeldhouwkunst en introduceert gespannen draad in zijn werk (1979) voor de speling met diens schaduw en glasvezel (1983) voor diens productie van lichtpunten.

ROOMS 9 et 10 -----

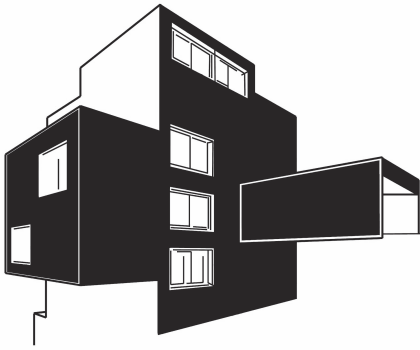
Léon Wuidar 1938 (Luik, België) Woont en werkt in Esneux, België
Léon Wuidar ziet in 1963 af van figuratief schilderen. Zijn zoektocht naar abstractie manifesteert zich vooral in zijn tekenwerk, waarin de lijn, diens dikte en de afwezigheid van kleur centraal staan. Met deze minimalistische elementen weet Wuidar indrukwekkende stukken te creëren. Overtuigd van de correlatie tussen architectuur en beeldende kunst realiseert hij talrijke werken in openbare ruimtes. Als liefhebber van de letteren maakt hij woordspelingen, verdiept hij zich in het ritme van taal en doet hij studie naar het opschrift, de tekens en figuren van woorden. Hij ontwikkelt vele varianten Abecedaria waarin hij grafische woordgrappen maakt.

Jean-Pierre Maury 1948 (Uccle, België) Woont en werkt in Frankrijk en België
Zelf klasseert Jean-Pierre Maury zijn oeuvre vanaf 1968 onder "Mouvance construite" ["Constructivistische trend"]. Hij werkt volgens een logisch principe,

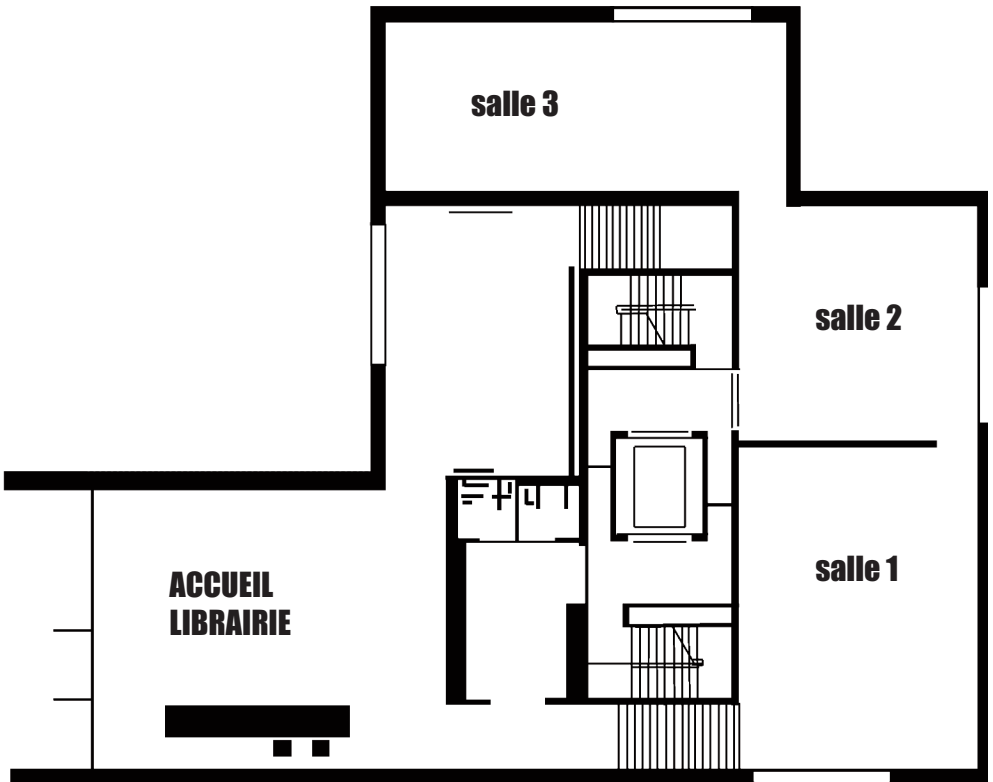
geïnspireerd op informatica, volgens welk hij ruimte opdeelt en keur ordent. Zwart en wit domineren een belangrijk deel van het oppervlak van zijn oeuvre want deze “weten op de simpelste manier de essentie van een compositie te weergeven”. Afgezien van het rigoureuze en veeleisende principe waarnaar hij werkt, weet Pierre Maury op een gevoelige en intuïtieve wijze materialen en kleuren te bewerken, wat bijdraagt aan het voortbestaan en de vernieuwing van zijn werk. Maury is medestichter en redacteur van “MESURES art international” en heeft er meerdere artikelen over architectuur geschreven.



Léon Wuidar, *25 carrés rouges ou bleus*, 1981. Huile sur toile 122 x 122 cm. Collection de la Banque nationale de Belgique © BNB - Patrick Van DenBranden



**HEDENDAAGS
GEDEELTE TENTOONSTELLING**



Het historische parcours in Le Château wordt verlengd met de presentatie van drie hedendaagse kunstenaars op verdieping -1 van La Donation ['De Donatie, gebouw]. In deze ruimte, waar de nieuwe generatie het historisch verkenningswerk van de beeldende kunst doorzet – experimenten met kleur en licht, perceptie en abstractie – wordt met name de perceptiewijze van de diverse creaties bevangen.

Pieter Vermeersch draagt bij aan de tentoonstelling met een typerende muurschildering. Kleur speelt een centrale rol in zijn werk, waarin hij chromatische tinten en hun relatie met enerzijds natuurlijk en anderzijds artificieel licht verkent.

De tekeningen van **Bas Ketelaars** zetten het dialoog tussen kunstwerk en ruimte voort; Ketelaars concentreert zich op de representatie van ruimte door middel van grafische werken. Met gebruik van simpele vormen suggereert hij diepte.

Ann Veronica Janssens weet met haar installaties de relatie tussen ruimte en lichaam te verstoren en de toeschouwer naar eigen lijf en diepere, tastbare emoties te verwijzen. Haar werk is een actieve beproeving waarin controle-verlies en instabiliteit centraal staan, zij het visueel, fysiek, tijdelijk of psychologisch.

ENTRANCE - ROOM 1 ----- Ann Veronica Janssens

1956, Folkestone (Verenigd Koninkrijk) Woont en werkt in Brussel (België)
Vanaf begin jaren 1980 is het werk van Ann Veronica Janssens met name gebaseerd op in-situ ['plaatselijke'] installaties, die ze construeert met simpele, onedele materialen (hout, glas, beton...) of met immateriële elementen zoals licht, geluid, of kunstmist. Janssens gaat uit van technieken en wetenschappelijke feiten; met haar installaties beproeft ze die op beeldende wijze: op het randje van visuele en sonore instabiliteit leidt haar werk bij de toeschouwer tot perceptieverstoring: verblinding, lichtstraal-bekogeling, duizeligheid, verdoving, snelheid, knipperlichten, inzinkingen, oneindige klanken, of vertraging. Afgezien van de beleefverving die Ann Veronica Janssens biedt, komt haar werk de historische gedachte van de beeldende kunststroming tegemoet, waarin met kleur en licht geëxperimenteerd wordt.

ROOM 2 ----- Bas Ketelaars

1979, Goirle (Nederland) Woont en werkt in Moergestel (Nederland)

Na een eerste opleiding toegepaste kunsten in Nederland vervolgt Bas Ketelaars zijn studie op de Antwerpse universiteit voor kunst en ontwerp. Ketelaars concentreert zich via zijn grafische werken en beeldhouwkunst op de representatie van ruimte. Hij suggereert diepte met gebruik van simpele vormen (lijnen, vlakken, roosters), waarbij zetten (verbuigen) zijn favoriete werkmethode is. Met zijn creaties vindt hij een evenwicht tussen descriptie en abstractie, tussen werkelijkheid en schijn, tussen schilderwerk, beeldhouwkunst en architecturale suggestie. Gefascineerd door de dichtheid van ruimte onderzoekt Ketelaars verbindingsmogelijkheden tussen onze leef- en werkruimtes. Dit vraagstuk legt de basis voor diverse werken op papier, die vaak zijn toegepast op een specifieke ruimte.

ROOM 3 ----- Pieter Vermeersch

1973, Kortrijk (België) Woont en werkt in Brussel (België)

In het werk van Pieter Vermeersch speelt kleur een centrale rol en wordt het in verband gebracht met ruimte en tijd. De kunstschilder tracht met zijn composities een relevante relatie met ruimte te creëren en verkent het verband van chromatische nuances met natuurlijk en artificieel licht. Dat doet hij door verschillende terreinen te transformeren, zoals galeriemuren, museumvormen, architecturale werken of stadslandschappen.

Het karakter van zijn beeldend werk biedt aanschouwers ruimte voor verschillende interpretaties; van een abstracte variatie kleurtinten tot de weergave van een mentale beeldvorming. Kleur vertelt elke aanschouwer een ander verhaal en roept bij elk van ons verschillende mentale of emotionele connotaties op.

ÉVÉNEMENTS /

| | |
|---|---|
| JUIN 30 | exposition / Atelier Regards sur Image / 9h - 20h |
| JUILLET 01 06 / 10 16 12 | exposition / Atelier Regards sur Image / 9h - 20h cocktail / 18h30 ateliers vacances rendez-vous concret <i>L'abstraction géométrique belge</i> / 18h30 dimanche en famille / 15h |
| AOÛT 16 19 | dimanche en famille / 15h cinéma plein-air <i>Pol Bury, la poésie de la lenteur</i> / 21h30 |
| SEPTEMBRE 05 19 / 20 27 | rendez-vous documentaire / à partir de 14h journées européennes du patrimoine / 13h - 18h dimanche en famille / 15h |
| OCTOBRE 02 / 04 14 17 18 17 / 18 19 / 23 | l'eac participe au festival du livre de Mouans-Sartoux pass art contemporain télérama / 13h - 18h rendez-vous documentaire / à partir de 14h dimanche en famille / 15h l'eac participe au festival P'tits Cannes à you ateliers vacances |
| NOVEMBRE 15 | dimanche en famille / 15h |

Nous remercions les artistes grâce auxquels cette exposition a été rendue possible :
Ann Veronica Janssens, Bas Ketelaars, Jean-Pierre Maury, Pieter Vermeersch et Léon Wuidar

Nous remercions les prêteurs pour leur collaboration :

Le **Centre Pompidou**, Musée national d'art moderne / Centre de création industrielle, Paris, France

La **Fédération Wallonie-Bruxelles**, Direction du Patrimoine culturel, Pôle Valorisation, Belgique

La **Fondation Gaston Bertrand**, Bruxelles, Belgique

La **Fondation M.L Jacques**, Bruxelles, Belgique

La **Fondation Walter et Nicole Leblanc**, Bruxelles, Belgique

Le **musée d'Ixelles**, Belgique

La **Banque nationale de Belgique**

La **Callewaert-Vanlangendonck Collection**, Anvers, Belgique

Proximus Art collection, Bruxelles, Belgique

La **galerie kamel mennour**, Paris, France

La **galerie Quadri**, Bruxelles, Belgique

La **galerie Paola Sapone**, Nice, France


La **galerie Roberto Polo**, Bruxelles, Belgique

La **galerie Thessa Herold**, Paris, France

Ainsi que : **Bart Albrechts, Guillaume Bleret, Yolande De Brontridder, Ben Durant, Filip D'Havé, Liliane Dusépulchre, André Garitte, Anne Lenoir, Claude Lorent, Arjen Nélis, Laura Neve, Marie Thonnard, Yves Randhaxe, La galerie Emmanuel Perrotin**, Paris, France

L'exposition bénéficie du soutien de :



 Recevez
notre newsletter, inscription sur www.espacedelartconcret.fr

 Aimez
notre page « Espace De l'Art Concret »

 Suivez
notre compte sur « Espace Art Concret »

L' Espace de l'Art Concret bénéficie du soutien
du **ministère de la Culture et de la Communication, DRAC PACA,**
de la **Ville de Mouans-Sartoux,**
du **conseil régional Provence-Alpes-Côte d'Azur**
et du **Département des Alpes-Maritimes.**

