



Espace de l'Art Concret
Rapport d'activité 2014

Sommaire

Préambule	page 3
L'action artistique et culturelle	page 7
1. Expositions temporaires dans les galeries du château	page 7
2. Expositions temporaires dans la Donation AH	page 11
3. Réaccrochage de la Collection permanente	page 15
4. Œuvres produites dans le cadre des expositions temporaires	page 16
5. Editions	page 16
6. L'action éducative en direction du public	page 17
7. Les résidences d'artistes	page 19
8. Les manifestations en corrélation avec les expositions	page 21
9. La communication	page 25
10. L'EAC hors les murs	page 29
Le mécénat / Les partenariats	page 31
1. Le mécénat pour la programmation artistique	page 31
2. Le soutien aux activités artistiques et éducatives	page 31
3. Mécénat en nature	page 31
4. Les partenariats	page 31
5. L'association des amis, AmEAC	page 31
L'action pédagogique	page 33
1. L'accueil des scolaires	page 37
2. La formation	page 43
3. Action en direction du public handicapé et en grande difficulté	page 45
4. le projets du temps libre	page 45
5. le projet d'atelier peinture avec la maison d'arrêt de Grasse	page 51
La conservation de la collection	page 53
1. Le fonds déposé à l'EAC	page 53
2. Les prêts extérieurs d'œuvres de la collection	page 55
3. La conservation préventive et les restaurations	page 55
4. L'environnement et le contrôle climatique	page 56
5. Le projet d'extension de l'EAC	page 56
6. Conclusion et perspectives	
La librairie - Les recettes propres	page 57
1. L'évolution des recettes propres	page 57
2. La librairie	page 59
Le Fonds documentaire	page 65
1. Enrichissement du fonds documentaire	page 65
2. Informatisation et archivage	page 65
L'action du service technique (hors exposition)	page 67
1. Travaux et aménagements réalisés en interne	page 67
2. Communication et affichage	page 67
3. Entretien des bâtiments avec les services techniques de la Ville	page 67

Préambule

L'année 2014 a été marquée par la célébration du 10ème anniversaire de l'inauguration de la Donation Albers-Honegger. Pour fêter cet événement la collection a été particulièrement mise à l'honneur.

D'abord dans le cadre de l'exposition "Lignes de Force" qui a présenté des artistes principalement issus de notre fonds. Cette manifestation centrée autour des relations privilégiées entre signe, texte et image a également permis d'inviter des artistes et poètes à réaliser des productions spécifiques.

Le ré-accrochage de la collection, inauguré l'été dernier, constitue le second point fort de cet anniversaire. Il permet de donner un nouvel éclairage à cette collection en offrant aux visiteurs la possibilité de découvrir des ensembles importants d'oeuvres d'un même artiste grâce à une présentation monographique.

Par ailleurs, la ré-édition du catalogue édité par le CNAP et les Presses du Réel apporte une lecture réactualisé de notre fonds.

Outre la valorisation de son fonds permanent, l'EAC demeure un centre d'art ouvert à la création contemporaine. Plusieurs expositions temporaires ont ainsi montré la richesse de l'art actuel et la pluralité des médiums utilisés par les artistes d'aujourd'hui :

- ✓ L'exposition "Mark Lewis", présentée à la Donation AH jusqu'au 16 mars,
- ✓ Slow, présentée à la Donation AH du 6 avril au 1^{er} juin,
- ✓ à corps perdu, présentée dans la galerie du château 21 juin au 26 octobre.

De nombreux événements (rencontre, conférence, performance, ballet, concert...) sont venus ponctuer ces expositions apportant une grande variété d'échanges et de publics. On notera une nette ouverture vers l'international avec des artistes venant du Japon et de Hongrie, accueillis en résidence.

Concernant l'action pédagogique, elle a connu un développement sans précédent cette année avec une multiplication des actions et des partenariats. Lauréats du dispositif créé à l'initiative de Total SA, du Ministère de la Culture et de la Communication et du Ministère de la Ville de la Jeunesse et des Sports, les Ateliers pédagogiques ont mis en œuvre dès le mois d'octobre le projet RSI en accueillant déjà 44 enfants et jeunes (soit 331 présents) dans le temps scolaire, péri-scolaire ou temps libre.

La fin de l'année 2014 a également vu se concrétiser les liens ébauchés avec la Maison d'Arrêt de Grasse. Un atelier peinture a été installé au sein de l'établissement pour accueillir des prisonniers sur plusieurs séances de 2h.

L'action en direction du public handicapé et du public en grande difficulté se renforce avec la création d'une collaboration avec l'Université de Nice-Sophia.

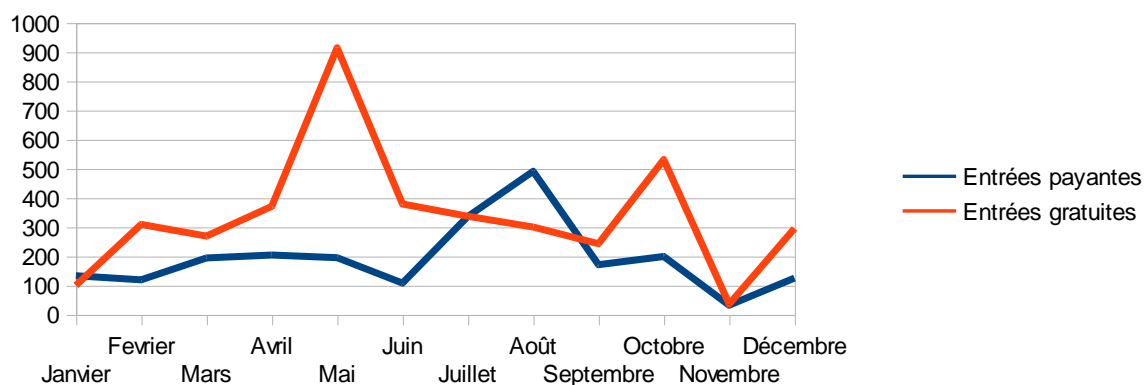
public	1990	1991	1992	1993	1994	1995	1996	1997	1998	1999	2000
payants	1352	3612	3121	3416	2763	3814	3074	4548	3342	4683	4890
gratuits	1196	3084	3436	3437	2810	2236	1956	2155	2057	1816	2017
scolaires & public spécifique e Formation	177	1553	2235	2147	5324	4834	4516	4319	5908	5190	6353
temps libre (adultes et enfants)								333	1200	1380	599
total	2725	8249	8792	9000	10897	10884	9546	11355	12507	13069	13860

public	2001	2002	2003	2004	2005	2006	2007	2008	2009	2010
payants	4414	4165	3192	7985	7810	6863	4925	4515	5228	3808
gratuits	2977	3827	1889	5403	6398	4644	5522	6032	5829	5486
scolaires & public spécifique	5233	4354	3730	3469	4739	4088	4789	4397	6453	5821
temps libre (adultes et enfants)	762	1116	1580	1376	2008	2489	1705	1558	2091	1953
Total	13386	13462	10391	18233	20955	18084	16941	16502	19601	17068

public	2011	2012	2013	2014
payants	3807	3337	2865	2307
gratuits	5269	5291	4306	4084
scolaires & public spécifique	6127	7431	5532	6134
temps libre (adultes et enfants)	2207	2396	2384	2275
total	17410	18455	15087	14800

Fréquentation hors ateliers	Entrées payantes	Entrées gratuites	Total entrées
2004	7985	5403	13388
2005	7810	6398	14208
2006	6855	4654	11509
2007	5063	5381	10444
2008	4415	5999	10414
2009	5228	5829	11057
2010	3808	5486	9294
2011	3807	5304	9111
2012	3337	5291	8628
2013	2865	4306	7171
2014	2307	4084	6391

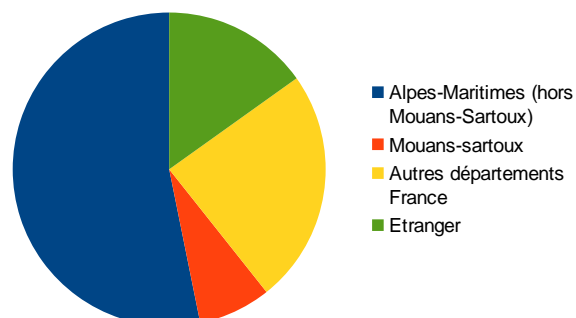
Comparatif des entrées payantes et gratuites mois par mois en 2014



Statistiques sur la provenance des visiteurs

Parc du public local et touristes

Alpes-Maritimes (hors Mouans-Sartoux)	53,18%	Part du public local: 60,69 %
Mouans-sartoux	7,51%	
Autres départements France	24,16%	Part de touristes: 39,31 %
Etranger	15,15%	



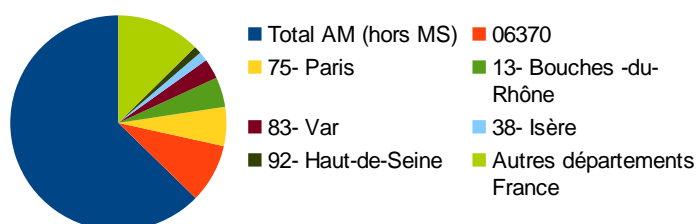
Entrées France

Sur l'ensemble des visiteurs français, ci-après la répartition par département sur les sept faisant le plus d'entrées. Les autres départements totalisent chacun moins de 1% d'entrées et sont regroupés dans une même catégorie :

Nb : ont été différenciées les entrées « Mouansois » des entrées « Alpes-maritimes ».

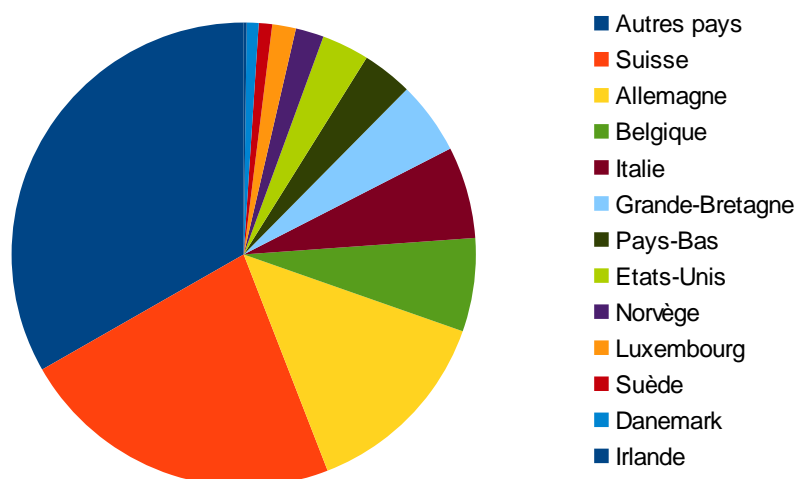
Classement par ordre décroissant

06-Alpes-Maritimes (Hors M-S)	62,68%
06370-Mouans-Sartoux	8,85%
75-Paris	5,86%
13-Bouches-du-Rhône	4,50%
83-Var	3,02%
38-Isère	1,79%
92-Hauts-de-Seine	1,12%
Autres départements	12,56%



Entrées Etrangers

Autres pays	33,26%
Suisse	22,62%
Allemagne	13,74%
Belgique	6,51%
Italie	6,40%
Grande-Bretagne	5,06%
Pays-Bas	3,51%
Etats-Unis	3,31%
Norvège	1,96%
Luxembourg	1,65%
Suède	0,93%
Danemark	0,83%
Irlande	0,21%





Pierre de Lettré, Chine, province de Guangdong, préfecture de Ying. Pierre de Ying, Achat 2004 Musée départemental des Arts asiatiques, Nice. Et Henri Michaux, Sans titre, 1974.



*Jean-François Dubreuil, LQSI – le Quotidien de Paris n°2589 du 18/03/1988 de la série : QCV1, 1988, FNAC
 Andy Warhol, Campbelle soup, 1962, collection FNAC
 Jean-François Dubreuil, LQSI 6 Malévitch à Amseterdam – Libération n°2425 du 07/03/1989 de la
 sérieQDH1, 1989, Collection FNAC Donation Albers-Honegger*

L'ACTION ARTISTIQUE ET CULTURELLE

1 - Les expositions temporaires dans les galeries du château

Trois expositions temporaires ont été organisées en 2014 dans les galeries du château.

Lignes de force

jusqu'au 1^{er} juin 2014

Commissariat : Fabienne Fulchéri et Claire Spada

Artistes : Ian Anüll, Robert Barry, Alain Clairet, Jean-François Dubreuil, Jacob El Hanani, Helmut Federle, Heinz Gappmayr, Auguste Herbin, Anne-Marie Jugnet, Joseph Kosuth, Henri Michaux, Aurelie Nemours, Michel Seuphor, Bernar Venet, Andy Warhol.
Avec la participation de Pierre Beloüin.

Des inscriptions antiques jusqu'aux formes les plus contemporaines en passant par l'usage médiéval de phylactères, les artistes ont très tôt intégré le langage à leur production de sorte à en certifier la dimension conceptuelle.

Dans le contexte des avant-gardes des années 1960-1970, une mouvance s'est développée sur le terrain d'un art clairement défini comme « conceptuel » et accordant à l'écrit, au mot et au texte une part prépondérante, voire tautologique.

L'exposition a présenté des artistes principalement issus de la collection Albers-Honegger, qui occasionnellement ou en permanence, se servent du système de l'écriture, qu'il s'agisse du texte, du mot, de la lettre, du signe ou de la calligraphie, avec ou sans message, jusqu'à l'abstraction.

Ces artistes nous rappellent qu'un signe, qu'il amène ou non à une écriture, est avant tout un élément de communication entre les êtres. L'utilisation du signe par les artistes interroge donc sur le sens à donner à l'œuvre d'art. L'art serait-il un langage, c'est-à-dire la représentation d'un sens? Quel type de communication l'œuvre instaure-t-elle?

C'est la définition, l'essence même de l'art qui est en jeu dans cette identification de l'art au langage. L'art peut-il être défini comme une catégorie du langage et par là même apprécié comme ce qui donne sens et signification à la vie humaine, ou bien faut-il affirmer que l'œuvre n'a pas de sens, si ce n'est la multiplicité de sens que lui confère librement son créateur et ses admirateurs ? L'art, un langage pour penser...



Dans le cadre de l'exposition, l'Espace de l'Art Concret s'est associé à la communauté d'agglomération du Pays de Grasse pour la manifestation « La poésie, nouveau slogan publicitaire ? ».

A cette occasion, l'Espace de l'Art Concret a accueilli en résidence, du 3 au 20 décembre 2013, l'écrivaine **Fabienne Yvert**, artiste, auteur et typographe... en prise avec le monde, mais sur courant alternatif.

Cette résidence a donné lieu à deux lectures performances et un accrochage d'œuvres dans l'exposition.



Su-Mei Tse, Bird cage, 2007.



Légendes ????????

A corps perdu

.....21 juin – 26 octobre 2014

Commissariat : Fabienne Fulchéri assistée d'Alexandra Deslys

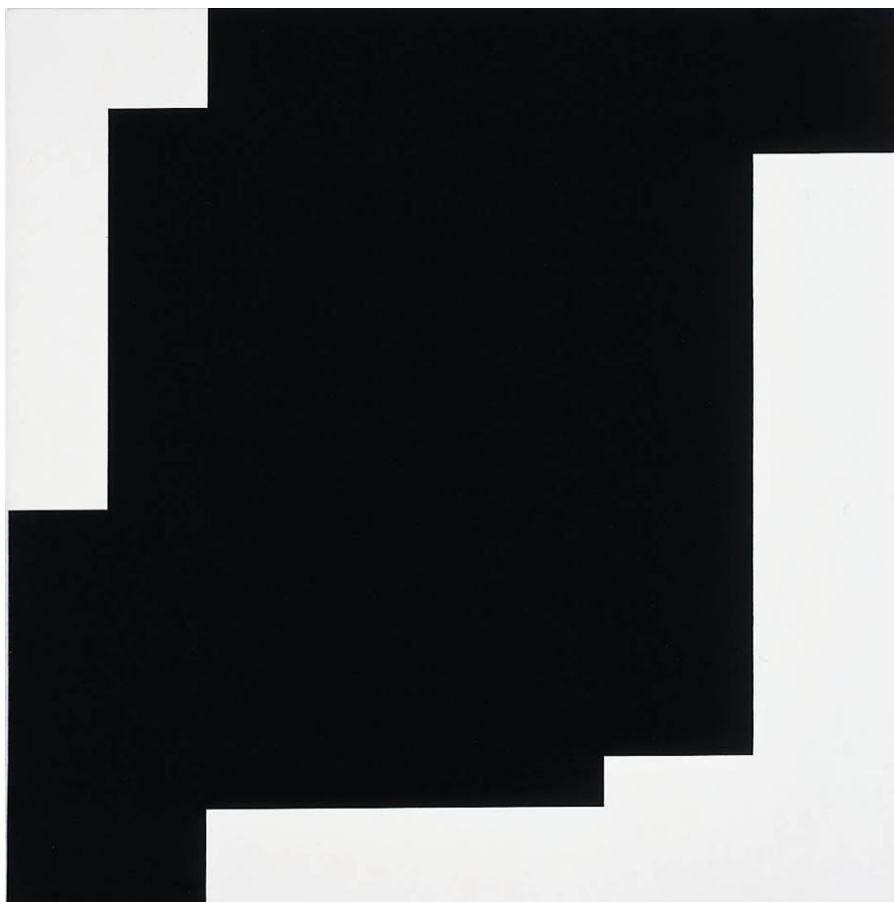
Artistes : Marina Abramović, Roni Horn, Véronique Joumard, Jürgen Klauke, Aurelie Nemours, Roman Opalka, Georges Tony Stoll, Su-Mei Tse, Thomas Vinson, Marthe Wéry.

« J'engage mon corps, pour la durée de mon existence, dans la poursuite de cette aventure extrême » Roman Opalka. Le corps a toujours occupé une place privilégiée dans l'histoire de l'art occidental. Exercice par excellence de la mimesis, au vu du faire de l'artiste, il permettait d'identifier le style et les mœurs de l'époque auxquels l'œuvre appartient. Au XXe siècle le refus de la figuration est théorisé par les avant-gardes abstraites. L'humain et la figure même de l'artiste s'efface au profit de l'œuvre elle-même, le tableau n'est pas un espace d'introspection de son auteur, il ne doit pas incarner un fait anecdotique mais œuvrer dans le sens d'un langage universel.

Alors fidèle à une conception traditionnelle de l'art, le corps revient dans l'art au XXe, au travers de la performance. Il n'est plus question de représentation mais d'apparition dans les films et photographies qui témoignent de ces actions. Le corps physique est à la fois acteur et témoin au service de l'expérience artistique comme un medium à part entière. Cette brèche du réel dans l'art va engendrer un nouvel intérêt pour ce motif, en explorer les limites et participer à sa redéfinition.

Plusieurs voies s'ouvrent alors aux artistes. Celles-ci permettent d'explorer les questions d'identité, du rapport à l'autre et celles de l'artiste face à lui même. Un dialogue s'instaure entre les diverses démarches entre affirmation et négation de la corporalité.

Cette exposition a reçu le soutien de Prializart, Red Art et Artsfutura.



Aurelie Nemours, Structure du silence b, 1982



Mark Lewis, Fortel!, 2010.



2 - Expositions temporaires dans la Donation Albers-Honegger

Mark Lewis

jusqu'au 16 mars 2014

Commissariat : Fabienne Fulchéri assistée de Claire Spada

Pour clore sa programmation de l'année 2013 sur la thématique de l'architecture et des liens étroits qu'elle entretient avec les arts plastiques, l'Espace de l'Art Concret a proposé un ensemble de films de l'artiste canadien Mark Lewis.

Mark Lewis est né à Hamilton au Canada, et vit aujourd'hui à Londres. Après avoir pratiqué la photographie, puis réalisé des interventions dans l'espace public, il découvre les possibilités de l'image en mouvement en 1994. Il s'intéresse en particulier aux films des frères Lumière, lesquels cherchaient à décrire une action en exploitant au mieux la durée d'une bobine, quelques secondes à l'époque.

Mark Lewis prend pour matière première des moments ou des états de la réalité qui nous entoure, déjà chargés d'une cohésion temporelle spécifique. Loin de tout effet spectaculaire, il travaille des séquences qui se prêtent à une perception cinématographique. Les brèves intrigues, dénuées de narration n'ont d'autre ressort dramatique qu'une procédure assez simple qui fait apparaître le déroulement d'un temps donné. Elles sont en effet chaque fois singularisées par une position ou un mouvement de la caméra sur une perspective urbaine. Mark Lewis explore le langage cinématographique pour travailler sur l'image et sa réception, profondément transformée par les technologies. Il délimite le champ du septième art en pointant ses anomalies et ses non-dits initiant un nouveau devenir du cinéma qui tisse des liens étroits avec la peinture et la photographie.

Pour ces raisons, le musée lui apparaît comme "l'endroit le plus adapté à la contemplation silencieuse d'une œuvre". Les conditions de projection, les dimensions considérables qui échappent à la fois au dispositif traditionnel de la salle de projection et au format télévisuel sont une manière supplémentaire d'évacuer le spectacle pour susciter une activité méditative. Mark Lewis use de cette gestualité du regard que proposent les pratiques cinématographiques en créant des passages et des liens entre des fragments d'histoire, des images du monde contemporain, matériaux de son œuvre.

Exposition réalisée avec le soutien de Pralizart et Art Company



Marie-Ange Guillemot, Nuancier, 2003



Jérémy Laffon, Plantations de Paysages (Chinoiseries), 2007

Slow 206h

6 avril – 1^{er} juin 2014

Commissariat : Fabienne Fulchéri assistée de Claire Spada

Artistes : Maxime Bondu, Alexandre Capan, Chuck Close, Jean Dupuy, Jean-Baptiste Farkas, Marie-Ange Guilleminot, Jérémy Laffon, Emile Laugier, Elvia Teotski.

« Le temps ne va pas vite quand on l'observe. Il se sent tenu à l'œil. Mais il profite de nos distractions. Peut-être y a-t-il même deux temps, celui qu'on observe et celui qui nous transforme ». Albert Camus - Carnets 1935-1948.

Cette exposition participe à la réflexion entamée cette année sur le rapport au temps et à la durée dans les œuvres mais aussi à travers les formats même de l'exposition. Dans les trois salles de la Donation, différentes temporalités vont se succéder, cohabiter, se superposer.

La lenteur aujourd'hui se définit plus par son contraire que par elle-même. On l'oppose à la vitesse, on l'érige comme un dernier rempart à cette course effrénée qui nous invite à faire toujours plus avec moins, remplir le temps, remplir l'espace.

Comment définir alors la lenteur ? Dans la notion de vitesse se greffe de plus en plus celle de l'immédiateté, la vitesse serait peut être un non-espace/temps, impossible à explorer car déjà consommée. La lenteur pourrait donc demeurer comme le lieu privilégié de l'observation, celui qu'évoque Albert Camus dans ses Carnets, un lieu de transformation possible.

L'exposition rassemblait donc des expériences dans lesquelles cette relativité face au temps existe : des œuvres, des collaborations, des gestes qui se déploient sur des durées qui s'étirent vers des tentatives d'infini, qui se réactivent et se régénèrent inlassablement. Parallèlement aux œuvres exposées, plusieurs rendez-vous viendront ponctuer le temps de l'exposition, le bousculer, le peupler...

Événements complémentaires à l'exposition

L'EAC associé au réseau BOTOX[S] et Jean-Baptiste Farkas activent l'IKHÉA©SERVICE N°24 SLOWMO, « Le ralentisseur »

Samedi 05 Avril / Weightless Days

Un projet délicat interrogeant la question de la temporalité entre les arts visuels et les arts de la scène avec les artistes Angela Detanico, Rafael Lain, Megumi Matsumoto et Takeshi Yazaki

Samedi 31 Mai / Table - Ronde Slowmo avec Marc Bayard créateur du Slow Made et les artistes Jean-Baptiste Farkas et Marie-Ange Guilleminot.

Dimanche 01 Juin / Réactivation du Salon de Transformation blanc (n°inv CNAP 03-1145) avec l'artiste Marie-Ange Guilleminot



Sonia Delaunay, Ses peintures, ses objets, ses tissus, ses modes, vers 1925. Ensemble de 10 phototypies. Sonia Delaunay, Echarpe Serpent bleu. Sonia Delaunay, Tapis Butterfly, 1929 / 1991.



Daniel Buren, Sans titre, 1969. Niele Toroni, Empreintes de pinceau n°50 répétées à intervalles de 30 cm, 1975. Michel Parmentier, Sans titre, 30 janvier 1968 (rouge), 1968. Michel Parmentier, Sans titre, 8 novembre 1967 (gris), 1967.

3 – Ré-accrochage total de la collection permanente : “10 ans”

10 ans !

à partir du 21 juin 2014

Commissariat : Fabienne Fulchéri assistée de Claire Spada

Artistes : Bernard Aubertin, Jean-Pierre Bertrand, Max Bill, Daniel Buren, Marcelle Cahn, Alan Charlton, Sonia Delaunay, Herman de Vries, Gottfried Honegger, John McCracken, François Morellet, Olivier Mosset, Michel Parmentier, François Perrodin, Aurélie Nemours, Adrian Schiess, Niele Toroni, Bernard Venet.

En juin 2004, l'Espace de l'Art Concret inaugurait un bâtiment manifeste : la Donation Albers-Honegger, destinée à conserver et présenter le fonds d'œuvres concrètes données à l'Etat français entre 2001 et 2004 par Sybil Albers, Gottfried Honegger, Aurélie Nemours et la Brownstone Foundation.

Conçu par les architectes Annette Gigon et Mike Guyer, cet édifice à la forme dense, abstraite et minimale crée une belle cohérence avec les œuvres de la collection Albers-Honegger soulignant le rapport du spectateur face à l'œuvre et le dialogue intérieur extérieur.

La générosité des donateurs s'est poursuivie au cours de cette décennie puisque trois donations complémentaires (2005, 2007, 2011) ont permis d'enrichir les grands ensembles déjà existants, aussi bien historiques que thématiques permettant ainsi de renouveler la lecture de la collection.

Durant ces 10 années, l'EAC s'est attaché à présenter son fonds sous différents angles pour en valoriser le sens et la diversité tout en induisant divers jeux de rencontres, de questionnements et de possibles échanges. Ces regards portés sur la Donation Albers-Honegger ont permis de mieux saisir le rôle qu'ont pu jouer les artistes concrets par leurs recherches dans l'affirmation d'une esthétique moderne et contemporaine.

Après avoir joué sur le dialogue entre les œuvres dans l'exposition “Jardin de la géométrie” (2004) puis mis l'accent sur le rôle fondamental de l'Europe dans le développement des différentes formes de l'abstraction géométrique (2012), le réaccrochage de la collection en juin 2014 offre un éclairage sur 18 artistes phares qui ont particulièrement marqué l'histoire du lieu, de l'art concret ou dont la place au sein de la collection est significative. Une présentation par salle monographique offre ainsi la possibilité aux visiteurs de mieux découvrir la démarche de chaque artiste à travers un ensemble plus large de travaux.

Cette exposition témoigne donc de la continuité de la pensée critique depuis les années 1930 et de l'ouverture de la notion d'art concret vers les pratiques contemporaines et actuelles.

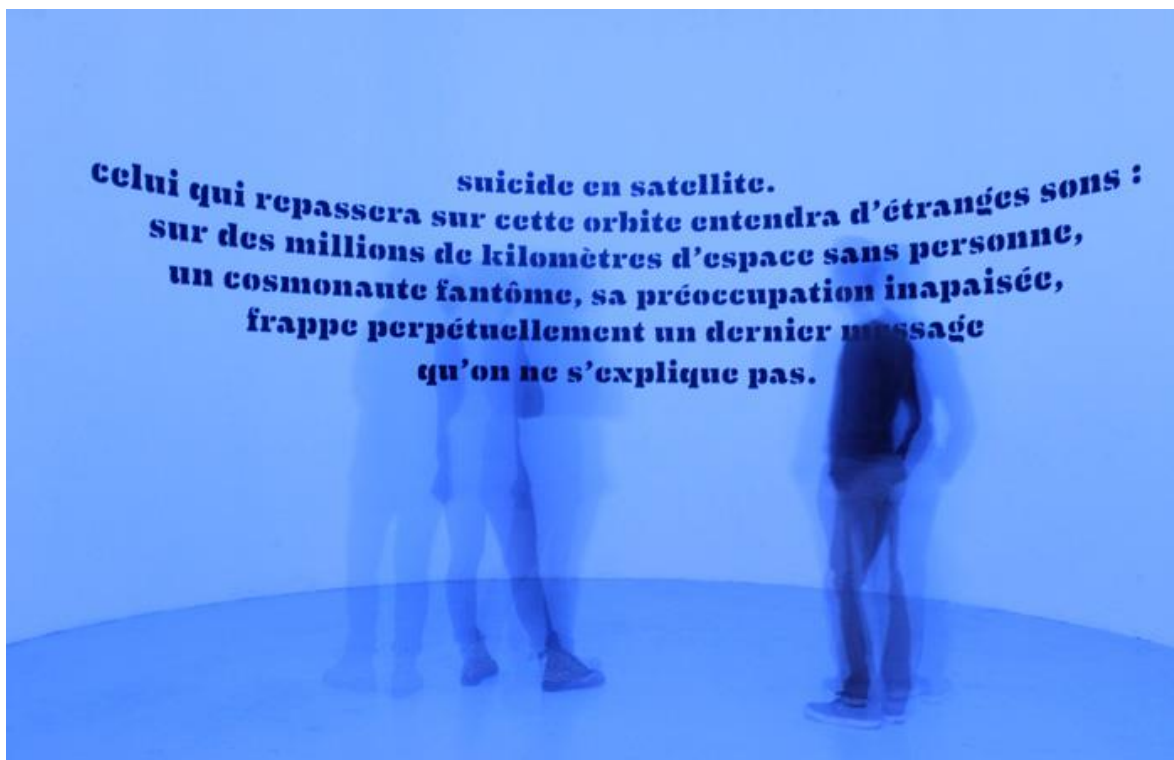
Elle est complétée par un accrochage temporaire au -1 de la donation (juin - octobre 2014) où sont présentés des artistes de la collection permanente pour lesquels nous avons sollicité également des prêts extérieurs afin d'enrichir la lecture de leur travail.

4 – Œuvres produites dans le cadre des expositions temporaires

En 2014, une œuvre a été produite in situ à l'occasion de l'exposition Lignes de Force :

Pierre Belouïn, *Suicide en satellite*, 2013

Installation : pochoir (Texte Henri Michaux) 666 X 323cm, éclairage bleu, diffusion sonore aléatoire et infinie (Semuta by Servovalve)



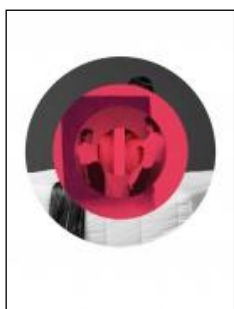
5 - Editions

5.1 La réédition du catalogue raisonné de la collection était en cours depuis 2011. L'anniversaire des 10 ans de la Donation Albers-Honegger a accéléré cette réédition. L'ensemble des oeuvres de la collection a été reproduit. Le nouveau catalogue a été livré à l'automne 2014.



Édition bilingue (français / allemand)
22 x 28 cm (relié), 354 pages (ill.)
2500 exemplaires
40€
Presses du Réel

5.2 Edition d'un catalogue numérique de l'exposition "à corps perdu". Cette édition numérique a été entièrement mécénée par la société Prializart.



Catalogue distribué par Art Book Magazine,
Application gratuite sur Ipad

Prix du téléchargement du catalogue : 5,99€

6 – L'action éducative en direction du public

6.1 Documents d'aide à la visite

Pour chaque exposition temporaire, mais également pour la collection permanente, nous donnons, à chacun de nos visiteurs, un document d'aide à la visite. Un format homogène des documents d'accueil, en choisissant un format A5 multi-pages, qui donne suffisamment d'informations aux visiteurs pour l'accompagner dans son cheminement. Les logotypes des bâtiments de la donation et du château, présents en première page de façon bien visible, ont été choisis comme un code formel pour différencier l'espace dans lequel se trouve le visiteurs, et par conséquent le contenu du document. L'ensemble de ces documents peut être téléchargé depuis différentes pages du site internet, la première étant celle des ressources.



6.2 Ressources documentaires en ligne

Un ensemble de ressources documentaires lié aux expositions et à la collection est disponible via le Site Internet de l'EAC.

La section « ressources » du site renvoie à trois liens possibles :

- celui du fonds documentaire (avec le listing des ouvrages des artistes de la collection, liste non exhaustive, mais qui compte tout de même plus de 800 références) ;
- celui qui renvoie à l'ensemble des documents-ressources qui peuvent être téléchargés (tous les documents d'aide à la visite des expositions temporaires depuis 2007, toutes les fiches de visite de la collection permanente, tous les dossiers de presse) ;
- enfin la collection en ligne avec un lien direct vers le site du C.N.A.P.



Weightless days par Takeshi Yazaki et Megumi Matsumoto



CANONS, projet plastique et chorégraphique de Christophe Le Blay

7 - Les résidences

Afin de favoriser les échanges et le dialogue entre les créateurs d'aujourd'hui et l'art concret, le centre d'art met à disposition d'artistes, de danseurs, d'écrivains... – et ce dans le cadre de leurs recherches personnelles liées à un projet spécifique ou non – un atelier résidence dans Mouans-Sartoux.

Takeshi Yazaki et Megumi Matsumoto, danseurs et chorégraphe japonais, du 10 mars au 10 avril

Cette résidence s'inscrit dans le cadre de l'exposition temporaire "Slow 206h", à l'occasion de laquelle ils ont présenté, le jour du vernissage, WEIGHTLESS DAYS, une coproduction avec la Gaîté lyrique, l'Espace de l'Art Concret et le Kyoto Art Center.

- ✓ Conception : Angela Detanico, Rafael Lain, Megumi Matsumoto, Takeshi Yazaki,
- ✓ Visuel, graphisme : Angela Detanico, Rafael Lain
- ✓ Son : Rafael Lain
- ✓ Chorégraphie, interprétation : Megumi Matsumoto, Takeshi Yazaki

Association l'Echancrure, Danse, du 15 au 21 juin

Cette résidence a été effectuée dans le cadre de la préparation du projet plastique et chorégraphique « CANONS », étape de travail au spectacle « D'une chambre à ciel ouvert ». Christophe Le Blay, concepteur du projet et artiste chorégraphique, a été rejoint à l'occasion de la résidence par :

- Harald Lunde Helgesen
- Olivier Müller
- Yoann Boyer
- Tristan Rothhut
- Jérôme Grivel

Ce travail de recherche a donné lieu à une présentation publique du travail « CANONS » à l'occasion des 10 ans de la Donation Albers - Honegger le vendredi 20 juin à 19h.

Andras Wolsky, plasticien hongrois, du 1er octobre – 15 novembre

"J'ai longtemps été intéressé par le fait du hasard dans mon travail. Appréhender le hasard dans le processus créatif, me permet d'expérimenter des phénomènes inattendus. Avant toute création, j'ai une vague idée du résultat futur, sans pour autant que celui-ci ne se résume qu'à une vue de l'esprit.

Mes œuvres sont créées selon un système de règles déjà établies, généré par le possible et l'instant. Ce système de règles, volontairement réduit à un cadre étroit, rend l'œuvre visible dans le temps en couches successives.

Ainsi, mes oeuvres ne peuvent être pleinement considérées comme étant le fruit de ma seule création. Elles sont le résultat d'un curieux travail d'équipe en coopération avec ces phénomènes involontaires. En d'autres termes, la collision entre un ordre géométrique et ce qui de l'ordre de l'imprévisible".

Andras Wolsky a participé à l'exposition "Concrétude" présentée du 7 décembre 2014 au 8 mars 2015 dans les salles du niveau -1 de la Donation Albers-Honegger.



**Table ronde Slowmo, 31 mai avec
Jean-Baptiste Farkas, Marc Bayard, Fabienne Fulchéri et Marie-Ange Guillemot**



Dimanche en famille dans l'exposition "Lignes de Force", 23 mars

8 - Les manifestations en corrélation avec les expositions

8.1 Les rendez-vous concrets, visites personnalisées, conférences, danse, cinéma...

- **23 janvier** : Conférence de Maurice Fréchuret "Habiter l'utopie : Schwitters, Constant, Klein",
- **9 février** : Accrochage lecture de Fabienne Yvert dans le cadre de l'exposition "Lignes de force",
- **29 mars** : Spring's night : Programme : 1) conversation post mortem Alain Michaux et Victor Hugo, texte Anaïd Demir - Joué par Anaïd Demir et Brigitte Msellati, 2) Concert de musique électronique "We need a volunteer" par Cocoon et Play list de Optical Sound .
- **5 avril** : Weightless days : Projet pour 2 danseurs Megumi Matsumoto et Takeshi Yazaki et 2 plasticiens Angela Detanico et Raphael Lain,
- **14 avril** : Visite personnalisée de l'exposition "Lignes de Force",
- **3 mai** : Visite personnalisée de l'exposition "Slow 206h",
- **17 mai** : Conférence de Sarah Ligner "Felice Varini. Peindre l'espace architectural",
- **31 mai** : Table ronde Slowmo : Dans le cadre de l'exposition Slow 206h, l'EAC a invité à l'occasion d'une table ronde, Marc Bayard, créateur du Slow Made, ainsi que les artistes Jean-Baptiste Farkas et Marie-Ange Guillemot,
- **1^{er} juin** : Réactivation du Salon de transformation blanc avec Marie-Ange Guillemot,
- **20 juin** : **CANONS** / Un dispositif plastique et chorégraphique qui s'énonce comme une implantation passagère pour composition paysagère instable de Christophe Le Blay et Harald Lunde Hegelsen,
- **3 au 6 juillet** : Festival Cinéma Brut : Visite guidée pour le public du festival de l'exposition "A corps perdu" le samedi à 18h00,
- **23 juillet** : Projection en plein air du film "Max Bill, un regard absolu", 2008, 93mn, film de Erich Schmid. En présence d'Erich Schmid et Angela Thomas (veuve de Max Bill)

8.2 Week-End Musées Télérama : 22 et 23 mars et Pass Art Contemporain : Octobre

L'Espace de l'Art Concret a participé pour la sixième année au Week-end Musées Télérama : organisé dans plus de 200 lieux d'art en France, chaque musée, centre d'art ou FRAC participant proposait une entrée gratuite et des animations spécifiques pour enfants et adultes sur présentation du PASS Télérama. L'EAC proposait, aux porteurs du "Pass Télérama" (disponible dans le journal Télérama valable pour 4 pers) un accès gratuit à la collection permanente, aux expositions temporaires sur toute la durée de la manifestation, et des animations pour enfants et adultes.

8.3 Nuit Européenne des Musées : samedi 17 mai

A l'occasion de la Nuit des Musées, l'Espace de l'Art Concret donnait un accès gratuit de 18h à 22h de la Donation Albers Honegger, pour y découvrir l'exposition "Slow 206h".

8.4 Festival FAPE (Festival Arts Plastiques Enfants) : vendredi 31 mai

Depuis huit ans, l'Espace s'associe au FAPE (Festival d'Arts Plastiques Enfants) organisé par l'Inspection Académique des Alpes-Maritimes, la Ville de Mouans-Sartoux, et le Conseil Général des Alpes-Maritimes. La manifestation a regroupé des travaux des écoles et des classes de collèges dans le parc du château de Mouans. Les productions réalisées dans le domaine des arts plastiques ont répondu, en 2014, à une thématique annuelle commune :

"des chiffres, des lettres, des signes". Nous avons proposé à l'attention des classes venues exposer dans le parc :

- **des visites découvertes des expositions.** Ces visites d'environ 30 minutes proposaient une initiation et une sensibilisation à l'art concret et à l'art contemporain ;
- **4 ateliers de pratique artistique** différents dans les ateliers pédagogiques.



Concert Gael Navard, Fête de la musique 2014



*Lecture d'Emmanuel Adely, écrivain, dans une salle de la Donation Albers-Honegge
à l'occasion du 28^{ème} festival du livre*

8.5 Les dimanches en famille

Une fois par mois tout au long de l'année, l'Espace invite les enfants avec leurs parents à découvrir la collection permanente ou l'exposition temporaire avec des jeux et des activités conçues spécialement pour que petits et grands apprennent à regarder ensemble. Chaque séance se termine par un goûter.

8.6 Samedi 13 et 14 septembre : Journées du Patrimoine

Comme chaque année, à la rentrée, les journées du patrimoine sont le rendez-vous culturel à ne pas manquer. Le public était invité à découvrir, gratuitement, les espaces d'expositions et le programme proposé :

- ✓ Samedi 20 septembre / Diffusion de "Le Centre municipal de Säynätsalo" - 2003 , 26min / Film : Richard Copans.
- ✓ Dimanche 21 septembre / Visite guidée de la collection permanente « 10 ANS ! » - 15h30 (durée 45mn) et 16h30 (durée 45mn)

8.7 Les Rendez-vous documentaires

Chaque rendez-vous est l'occasion de se focaliser sur le propos d'un artiste en particulier et d'approfondir ses connaissances. Projection vidéo en continu à partir de 14h / gratuit.

En 2014 :

- 18 janvier : "l'espace en question", 2000, 29mn, film de Gilles Coudert,
- 26 avril : "Un siècle d'écrivains : Henri Michaux", 1995, 45mn, film de Alain Jaubert,
- 24 mai : "les naissances de l'écriture", 1997, 28 mn, film de Robert Bober,
- 20 septembre : "Le centre municipal de Saynatsalo", 2003, 26mn, film se Richard Copans.

8.8 Ouverture nocturne à l'occasion de la Fête de la musique : samedi 21 juin

A l'occasion de la **Fête de la Musique**, l'EAC ouvrait les portes de la Donation Albers-Honegger de 20h à 22h. Le public pouvait ainsi découvrir le nouvel accrochage de la collection permanente tout en profitant d'un programme musical : Concert de Gael Navard. Compositeur, percussionniste et électroniste, Gaël Navard développe une recherche artistique autour de la musique électroacoustique, des installations sonores, du bidouillage électronique et des nouvelles lutheries numériques.

8.9 Les visites dans le cadre du réseau Botox[s]

Déterminés à représenter de façon objective et professionnelle le monde de l'art contemporain, différents acteurs de Nice et de la région se sont fédérés pour défendre, représenter et soutenir l'art contemporain sur la Côte d'Azur.

Plusieurs visites ont été organisées à l'Espace de l'Art Concret :

- samedi 15/03 : expositions "Lignes de force" et "Mark Lewis" et Collection permanente,
- samedi 12/07 : exposition "A corps perdu" et "Collection permanente".

8.10 Participation au Festival du Livre de Mouans-Sartoux du 3 au 5 octobre

A l'occasion du 28^{ème} Festival du livre qui a eu pour thématique "où vont nos rêves" l'EAC a proposé pendant les trois jours, 8 visites personnalisées gratuites des expositions 'A corps perdu' et "10 ans", ainsi qu'un programme de lectures dans les espaces d'expositions :

- ✓ Sam 15h - 16h - Château : Emmanuel Adely face aux oeuvres des artistes Roni Horn et Aurelie Nemours,
- ✓ Sam 16h - 17h - Donation : Maryline Desbiolles face aux oeuvres de l'artiste Alan Charlton ,
- ✓ Sam 17h - 18h - Donation : Romain Slocombe (salle Alan Charlton),
- ✓ Dim 14h - 15h - Donation : Cyril Dion (salle Alan Charlton),
- ✓ Dim 15h - 17h - salle de conférence de la Donation : rencontre avec l'auteur Kenneth White

19_EAC_Prog_Mise en page 1 24/02/2014 12:15 Page 2

La lenteur

aujourd'hui se définit plus par son contraire que par elle-même. On l'oppose à la vitesse, on l'érige comme un dernier rempart à cette course effrénée qui nous invite à faire toujours plus avec moins, remplir le temps, remplir l'espace. Comment définir alors la lenteur ? Dans la notion de vitesse se greffe de plus en plus celle de l'immédiateté, la vitesse serait peut être un non espace-temps, impossible à explorer car déjà consommée. La lenteur pourrait donc demeurer comme le lieu privilégié de l'observation, celui qu'évoque Albert Camus dans ses Carnets, un lieu de transformation possible.

L'exposition rassemble donc des expériences dans lesquelles cette relativité face au temps existe : des œuvres, des collaborations, des gestes qui se déploient sur des durées qui s'étirent vers des tentatives d'infini, qui se réactivent et se régénèrent inlassablement.

19 Espace de l'Art Concret

centre d'art contemporain / Mouans-Sartoux (06)

EXPOSITIONS & EVENEMENTS
01 Avril / Octobre 2014

Atelier Peinture
Expression & Regard
Cet atelier est basé sur la liberté du geste et l'éducation du regard. Dans une atmosphère créative, nous allons travailler sur la palette et l'accompagnement de l'artiste. Il s'agit de permettre à l'enfant d'explorer des horizons nouveaux, de découvrir les possibilités de l'outil et de développer sa créativité.

Horaires : 10h30 - 12h et 14h - 16h

Si LE TEMPS EST ROND COMME TOUT LE MONDE LE DIT ET BIEU COMME UNE DORANGE, JE VAIS ME RETOURNER.

Atelier Rencontre avec un Artiste
Master Class BD #3 (Johan Tronowski, auteur de bande dessinée).
A la découverte du monde BD ! Les enfants découvriront les codes de construction et se familiariseront avec les astuces qui leur permettent de réaliser leur propre histoire sur une planche. A la fin de la semaine, chaque enfant repartira avec son livret comprenant toutes les productions du groupe. Echanges individuels à partir de 7 ans.

Horaires : 10h30-12h
A partir de 7 ans

Horaires : 14h30-16h
A partir de 7 ans

CAR LE TEMPS PRESSE

Ateliers Pédagogiques - Espace de l'Art Concret
Ateliers Vacances de Printemps / semaine du 23 au 25 Avril 2014

Les productions des enfants seront présentées aux parents le dernier jour, autour d'un goûter/exposition agréable et festif. Tarifs (tablier de 4 séances du mardi au vendredi) : 20€ et 10€ (basé sur le quotient familial). Les justificatifs d'inscription et CP ou QF doivent être obligatoirement fournis pour l'inscription. Dans le cas contraire, le tarif maximal sera appliqué. L'inscription sera définitive dès lors que justifiée et règlement nous seront remis. Contact : Sandra Zifris / tel 04 93 75 06 78 ou ateliers.pedagogiques@espaceartconcret.fr

Espace de l'Art Concret
centre d'art contemporain
LES ATELIERS PEDAGOGIQUES

Quelques exemples de supports de communication (programme, la lettre des ateliers, affiches)

max BILL
un regard absolu
Film de Erich Schmid - 2008 - 93 min

Mercredi 23 juillet 2014 à 21h30
Parc du Château de Mouans - cinéma plein-air
en présence de M. Erich Schmid et du Dr Angela Thomas, veuve de Max Bill
GRATUIT (dans la limite des places disponibles)

Espace de l'Art Concret - centre d'art contemporain

www.espaceartconcret.fr
Prix 2008 PRO EUROPA - Fondation Européenne de la Culture

SPRING 'S' NIGHT
samedi 29 mars / 20h...

Rejoignez nous et faites l'expérience d'une distorsion du temps. Moins 1h pour 1 soirée Concert - Performance - Vidéo et prolonger l'instant.

20h ——— CONVERSATION POST-MORTEM | Anaid Demir et Brigitte Maellati | Par delà les générations, les âges et les temps, certains fantômes du monde de l'art s'éveillent. Ce soir Victor Hugo, en pleine séance de spiritisme, entre en connexion avec Henri Michaux !

21h ——— WE NEED A VOLUNTEER | Cocoon (Optical Sound) | Composer de la musique électronique est une chose. La présenter en public en est une autre...

GRATUIT limité à 100 pers. Inscription obligatoire à tracy@espaceartconcret.fr ou epinette@espaceartconcret.fr

Espace de l'Art Concret
centre d'art contemporain / Mouans-Sartoux

www.espaceartconcret.fr
Château de Mouans 06370 Mouans-Sartoux / tel 04 93 75 71 50
Prix 2008 PRO EUROPA - Fondation Européenne de la Culture

9 – La communication

9.1 La couverture presse

Une campagne de presse est mise en place chaque année pour chacune des expositions. Ces campagnes se composent de rédactionnels et/ou insertions publicitaires. Les supports sont choisis selon leur spécificité et leur capacité de diffusion.

Nombre de parutions par exposition :

Mark Lewis	/	02 parutions sur une période de 2 ½ mois d'exposition
Slow 206h	/	07 parutions sur une période de 2 mois d'exposition
Lignes de Force	/	06 parutions sur une période de 5 mois d'exposition
À corps perdu	/	24 parutions sur une période de 4 mois d'exposition
DIX ANS !	/	21 parutions sur une période de 6 mois d'exposition
Le fil des possibles	/	06 parutions sur une période de 1/2 mois d'exposition
concrétude	/	06 parutions sur une période de 1/2 mois d'exposition

Autres / 30 parutions sur les activités parallèles (Ateliers pédagogiques, Dimanche en Famille...).

Moyenne de 9 articles par mois.

Idem que l'année 2013, si ce n'est que les parutions comptabilisées sous l'intitulé « autres » a presque doublé entre 2013 et 2014, passant de 18 à 30 rédactionnels.

9.2 Les principaux outils de communication

Le programme

Le Programme est un outil créé en juillet 2007. Diffusé à un niveau national et international, il a pour fonction d'informer sur l'ensemble des activités de l'Espace de l'Art Concret: (expositions temporaires, collection permanente, conférences, concerts, ateliers pour adultes et enfants) mais aussi de présenter le lieu à ceux qui ne le connaissent pas encore. Diffusé dans tous les points culturels, il nous permet d'avoir une visibilité au delà des murs et invite un nouveau public.

En 2014, un seul programme, le N°19 a été tiré à 12 000 exemplaires.

Les Points de diffusion

Offices de tourisme, Musées, Centres d'art, Médiathèques, Bibliothèques, Ecoles, Cinémas, Théâtres... situés sur La Turbie, Bar/Loup, Biot, Grasse, Opio, Mougins, Mouans-Sartoux, Roquefort les Pins, St Paul de Vence, Valbonne, Vence, Tourette / Loup, Eze Village, Villeneuve Loubet, Villefranche/Mer, Vallauris Golfe Juan, Antibes, St Laurent du Var, Théoule/Mer, St Jean Cap Ferrat, Roquebrune Cap Martin, Nice, Mandelieu, Menton, Monaco, le Cannet, Cannes, Cannes la Bocca, Cagnes/Mer, Beaulieu/Mer.

Cartons d'invitation

Détail des cartons d'invitation («communication visuelle propre aux expositions»)

Tirage :	SLOW 206h	quadri (+ surbrillance)	4 000 exemplaires
	À corps perdu	quadri	4 000 exemplaires
	10 ANS !	N&B (+ surbrillance)	4 000 exemplaires
	Le fil des possibles	quadri	4 000 exemplaires
	concrétude	quadri	4 000 exemplaires

Points de diffusion : Distribution par nos soins à l'Office de tourisme, la Médiathèque de Mouans-Sartoux, les deux accueils de l'Espace de l'Art Concret et les Ateliers pédagogiques. Distribution également auprès de tous nos partenaires, mais également galeries, musées ou encore institutions avec qui nous avons des mouvements d'oeuvres par

emprunts ou par prêts. Les cartons d'invitation ne sont pas distribués comme les programmes à chaque nouvelle exposition, car leur tirage n'offre pas une quantité suffisante.

Affiches

En 2014, dans la continuité de ce qui a été engagé depuis 2010 et surtout 2012, le tirage des affiches des expositions temporaires a été repensé en diminuant le tirage des affiches 40x60 cm au profit de la fabrication d'affiche de plus grand format 80x120 cm pour l'espace public plus lisible pour un affichage aux bords des routes.

SLOW 206h	200 exemplaires 50 exemplaires	quadri 40x60cm quadri 80x120cm
À corps perdu	450 exemplaires 50 exemplaires	quadri 40x60cm quadri 80x120cm
10 ANS !	450 exemplaires 50 exemplaires	quadri 40x60cm quadri 80x120cm
Le fil des possibles	250 exemplaires 150 exemplaires	quadri 40x60cm quadri 80x120cm
concrétude	250 exemplaires 150 exemplaires	quadri 40x60cm quadri 80x120cm

Dans la continuité des ces dernières années, la visibilité dans les gares sncf et un certain nombre de parkings pour toucher une population active (utilisant le train tous les jours, de type locale, dans ses déplacements quotidiens domicile/travail) - mais également pour toucher une population touristique, étant donnée que cet affichage a eu lieu sur la période la plus importante de l'été, située entre la mi-juillet et la mi-août.

Mediatransport : La formule choisie a été Impact Côte d'Azur Ouest de Nice à Saint Raphaël pour des panneaux de 1^{m2}, dans les gares au nombre de 33 panneaux (identique à 2013) situés dans les halls, les couloirs d'accès et les quais.

Trafic hebdomadaire : 70 000 passagers sur 15 gares.

Le temps moyen d'exposition aux campagnes est de 26mn pour les voyageurs et 16mn pour les non-voyageurs (comprenant entre autres 65% d'actifs et 32% des 12-25 ans.)

Durée : 15 jours du lundi au lundi ; du 28 juillet au 10 août 2014

ClearChannel : Tout comme en 2013, nous avons pu renouveler la formule Attraction 2 parks Cannes Festival pour des panneaux de 2^{m2} placés dans une trentaine de parkings dans toute la ville.

Durée : 7 jours du mercredi au mercredi ; du 16 juillet au 23 juillet 2014

Nota : Nous avons pu bénéficier gratuitement d'une semaine supplémentaire du 24 au 31 juillet 2014.

Media Star : Auparavant réalisé en interne, l'affichage dans l'espace urbain de nos affiches 40 x 60 et affiches 80 x 120 a été fait, en 2014, par un diffuseur professionnel, la société Média Star. Cette diffusion comprend 200 affiches 40 x 60 et 50 affiches 80 x 120 pour chacune des expositions temporaires et le nouvel accrochage de la collection permanente.

Secteur Cannes : Gare sncf – Centre ville / Carnot – République / Festival, Mairie, Suquet, Clemenceau, Vieux Port.

Secteur Grasse sud : La Roquette / Mouans-Sartoux / Mougins / Pégomas

Secteur Mandelieu : Le Cannet

Le site Internet : www.espacedelartconcret.fr

L'arborescence du site internet a été modifiée en 2013 : L'onglet réservé aux résidences d'artistes existe depuis la création même du site (2008), mais en 2013 nous avons souhaité mettre plus en avant cette partie de notre activité sur le site. Ainsi, l'onglet a été déplacé dans une partie plus spécifique intitulée «Professionnels» s'ouvrant sous la forme d'un gabarit info (utilisé pour le listing des événements ou expositions), il propose en premier lieu tous les renseignements administratifs destinés aux artistes, et en second lieu, toutes les résidences par année et par thématique, à savoir arts plastiques mais aussi danse, écriture... avec à LA fois l'ensemble des dates qui ont été proposées au public et des photographies de ce temps passé dans nos murs.

Les réseaux sociaux

Après deux années (ouverture du compte en 2012), l'Espace de l'Art Concret est toujours au maximum d'inscrits pour sa page, soit 5000 inscrits.

Régulièrement, on retrouve tous les événements ponctuels, expositions, vernissages par annonces ou album photo. Que ce soit la page EAC ou la page fan, elles reprennent toutes les informations générales et détaillées du site officiel de l'Espace de l'Art Concret.

Une page «fan» sans limite d'inscriptions avait été créée à la fin de l'année 2012. Après deux ans, le nombre de fans compte 760 inscrits dont 171 nouveaux membres.

Le compte **Twitter** de l'EAC a été créé avec l'aide de deux stagiaires fin 2012. Il compte actuellement 208 abonnements et 164 abonnés.

Facebook reste le réseau social le plus adapté à notre communication.

Newsletter / FlashLetter

C'est un outil d'information, destiné à une utilisation mensuelle d'appel. Elle est éditée une fois par mois au début de chaque mois. La Newsletter renseigne en détail sur les événements : conférences, visites personnalisées, concerts,... et expositions en cours du mois. Chacune de ces rubriques possède un lien qui renvoie l'internaute dans le chapitre adéquat du site où retrouver l'information dans son ensemble. A l'occasion d'événements ponctuels très importants, un communiqué est envoyé quelques jours plus tard. Agissant comme un rappel de dernière minute, ce communiqué prend une forme beaucoup plus condensé, pour une utilisation ponctuelle et ciblée.

La Newsletter connaît beaucoup de succès et beaucoup de visiteurs gardent une familiarité avec l'Espace de l'Art Concret via celle-ci, même si les inscrits n'habitent pas la région ou le département.

En 2014, nous avons modifié la forme de la newsletter, pour que celle-ci soit plus ludique et fasse moins bloc en privilégiant un visuel d'entrée et une à deux lignes maximum comprenant un lien de renvoi sur notre site internet.

Cette année, nous avons maintenu un bon rythme dans le développement du système flashletter. (10 en 2011, 25 en 2012, 18 en 2013) nous sommes à 23 envois pour 2014.

Si l'on compare le taux d'ouverture, qu'il s'agisse de la newsletter ou d'une flashletter, selon la période de l'année, on peut constater une même régularité, marquée notamment par une nette baisse pour le mois de janvier marqué par les fêtes de fin d'année et les mois d'avril, mai et juin (marqué par de nombreux ponts et beaucoup d'événements annexes localement).

Nombre d'inscrits à la newsletter : 2886 (soit une légère hausse par rapport à 2013)

Fichier postal / E mailing

Le fichier qu'il soit postal ou mail est un outil très flexible, qui selon le besoin de diffusion de l'information, a une lisibilité régionale / nationale, ou internationale. Dans sa forme postale on retrouve la composition par secteur d'activité composant une trentaine de groupes définis (institutions, associations, particuliers, journalistes,...), nous pouvons ainsi cibler nos envois.

Le fichier postal a connu en 2014 une grande mise à jour afin de répondre au mieux aux besoins économiques du service courrier de la mairie de la ville de Mouans-Sartoux.

C'est pourquoi de 7024 adresses postales en 2013, le fichier passe à 6764 en 2014.

Souscription au DATAPRESS

Depuis 3 ans, l'EAC s'est associé au Centre Culturel des Cèdres ainsi qu'à la mairie de Mouans-Sartoux et à la médiathèque pour souscrire un abonnement au DATAPRESS, une base de données où tous les médias au plan national sont référencés. Cette base s'utilise comme un annuaire avec plusieurs systèmes de recherches possibles, mais surtout permet de créer des groupes pour envoyer des informations par mail ou par courrier postal. Autre point positif à cet outil professionnel, toutes les coordonnées (n°tel, adresse e mail ou adresse postale) sont mises automatiquement à jour.

Différents groupes ont été créés selon notre besoin et le type d'envoi :

Groupe 1 : Tous media local / national : 419 journalistes
(toutes les informations par newsletter, flashletter)

Groupe 2 : Tous media local : 139 journalistes
(pour un envoi spécifique sur un événement ponctuel)

Groupe 3 : Tous media Dpresse : 54 journalistes
(sélection dans le groupe 1 pour l'envoi du Dpresse)

9.3 La publicité

Un plan média est mis en place chaque année, pour chacune des expositions temporaires. Cette campagne se compose de rédactionnels et/ou insertions publicitaires. Les supports sont choisis selon leur spécificité et leur capacité de diffusion.

Contrats sur l'année : Budget insertions 13 000€ (identique 2013)

Contrats publicitaires annuels

- ✚ Pages Jaunes : insertion publicitaire générique, payant
- ✚ De l'art : rédactionnel + insertion, payant
- ✚ Le Mouansois – adhésion année : gratuit

Insertions publicitaires ponctuelles

- ✚ Art Clair Edition / Journal des Arts et l'œil, insertion juillet – août, payant,
- ✚ Art Guide (Art Côte d'azur), une insertion, payant,
- ✚ La Strada, 2 ¼ de page, payant.



Exemple d'affichage parking de Cannes (contrat ClearChannel)

10 – L'EAC hors les murs

10.1 Projet éducatif "1 artiste au collège ou artiste en milieu scolaire"

Ce projet est mis en place dans le cadre d'un partenariat pérenne entre l'Espace de l'Art Concret, la DRAC P.A.C.A. et l'Education Nationale pour un développement culturel territorial.

Il s'agit de « résidences d'artistes » dans des établissements scolaires du bassin Cannes – Grasse permettant à des élèves du secondaire de participer à un projet avec un artiste.

Ces projets laissent une grande autonomie à l'artiste assisté des médiatrices qui jouent le rôle de relais et d'assistance artistique entre les établissements scolaires et l'Espace de l'Art Concret, lieu culturel référent du bassin.

3 classes de collège ont participé au projet.

10.2 Atelier peinture dans la Maison d'arrêt de Grasse

Après avoir rencontré l'équipe pénitentiaire de la Maison d'arrêt de Grasse avec Fabienne Fulchéri Directrice EAC, Laure Zanderigo et Brigitte Segatori ont commencé leur intervention auprès des détenus. L'atelier peinture a eu lieu pendant 6 séances en novembre-décembre et est pérennisé en 2015.

10.3 Valorisation de la Donation Albers-Honegger : Les prêts extérieurs

La mise en valeur de la donation Albers-Honegger passe par sa présentation dans le cadre des accrochages de la collection dans le bâtiment du même nom, mais également par le développement, depuis son inscription au Fonds national d'art contemporain en 2000, d'une politique de diffusion "hors les murs" dans le cadre d'expositions à travers toute la France et sur un plan international.

En 2014, 4 œuvres de la collection ont été prêtées (voir bilan "la conservation de la collection" ci-après)

10.4 Spectacle de danse "Weightless days", co-production FRAC PACA et Gaité Lyrique à Paris

Le 5 avril à 19h a été présenté en ouverture de l'exposition "Slow 206h", un spectacle de danse intitulé Weightless days.

Une Production CATALYS interface culturelle. Coproduction la Gaité Lyrique Paris, l'Espace de l'Art Concret, Kyoto Art Center (Japon). Partenariat ARCADY, Fonds Régional d'Art Contemporain Provence- Alpes-Côte d'Azur, KLAP Maison pour la danse à Marseille. Soutiens la Fondation franco-japonaise Sasakawa et la Fondation du Japon dans le cadre de Performing Arts Japan Programme for Europe 2013-2014.

10.5 Projet "les métiers des centres d'art" avec le collège Capron de Cannes

Le Collège André Capron à Cannes a inauguré en 2014 son nouvel espace culturel au sein de l'établissement. Nous avons été sollicités par le professeur d'arts plastiques Brice Sicart pour engager un partenariat.

L'idée est de prêter des œuvres de la collection en fonction d'une liste que nous établirons au préalable selon plusieurs critères (intérêt scientifique pour le projet, fragilité des œuvres, systèmes d'accrochage, transport, assurance...).

Fabienne Fulchéri a souhaité que ce projet ne soit pas seulement une exposition hors les murs qui permette aux collégiens de découvrir des œuvres hors du contexte de l'institution (centre d'art, musée, galerie...), mais que cela soit aussi l'occasion pour eux de découvrir les véritables missions d'un centre d'art, son fonctionnement et ses métiers. C'est une période

d'orientation pour ces collégiens et cela est en adéquation avec leur parcours scolaire. Deux classes : 4e et 3e seront donc choisies pour travailler sur la mise en place du projet avec leur professeurs. Ils participeront au choix final des œuvres, établiront avec nous la médiation de l'exposition qu'ils proposeront ensuite à leurs camarades et lors de rencontres ou visites spécifiques (parents d'élèves...).

Une partie de l'équipe de l'EAC s'est donc déplacée le mardi 16 décembre de 17h00 à 18h30 pour présenter ses missions et plus largement les activités du lieu.



Intervention de l'équipe de l'EAC au collège Capron de Cannes

LE MECENAT / LES PARTENARIATS

1 – Le mécénat pour la programmation artistique

L'exposition **Mark Lewis** (8 dec 2013 – 16 mars 2014) a été quasiment financée par le mécénat. 18851€ de factures directement réglées par les sociétés Prializart et Art Company.

Le catalogue numérique de l'exposition "à corps perdu" a été financé par la société Prializart.

2 – Le soutien aux activités artistiques et éducatives

Gottfried Honegger a participé personnellement à l'action éducative et artistique de l'EAC, à savoir :

- 2000€ versés pour le projet d'atelier peinture à la maison d'arrêt de Grasse,
- 11200€ versés pour l'accueil du jeune public handicapé (achat œuvre Imi Knobel et ventes de multiples de G. Honegger à la librairie).
- 30000€ versés fin 2014 pour le fonctionnement de l'EAC en 2015.

Enfin, le produit de la vente aux enchères d'octobre 2014, sera versé début 2015, soit environ 12700€.

Daniel Alleman auteur d'ouvrages sur le développement personnel a décidé de reverser une partie de ses droits d'auteurs à l'Espace de l'Art Concret, en 2014 les droits se sont élevés à 344,21€.

3 – Mécénat en nature

Depuis début 2013, **la société Valimmo** (Mouans-Sartoux) met à disposition de l'EAC et gratuitement, un local (d'environ 200m²) à la Zone de l'Argile.

Ce local a permis d'aménager un atelier de menuiserie / production et un espace de stockage (caisses, socles, matériel éducatif...).

4 – Les partenariats

En 2014, s'est maintenu le partenariat **ParisArt.com** qui nous a suivi tout au long de l'année avec des rédactionnels sur chaque nouvelle exposition.

Le partenariat engagé depuis 2013 avec **InterContinental Carlton Cannes** s'est poursuivi. L'Hôtel nous a suivi sur chacune des nouvelles expositions temporaires par un affichage sur leurs écrans numériques placés dans le hall de l'hôtel.

Par ailleurs, le partenariat avec le **Domaine du château La Coste** initié à la fin 2013, s'est confirmé en 2014 : Le domaine fournit gratuitement en vin les cocktails / dîners de vernissage.

5 – L'association des amis AmEAC

L'association des amis a particulièrement soutenu les activités de l'EAC en 2014 pour un montant de 6422,26€. Ce mécénat, payé directement aux prestataires, a permis de financer :

- le dîner de vernissage de l'exposition "slow 206h",
- 3 insertions publicitaires dans le journal la Strada (printemps, automne),
- 1 insertion publicitaire dans le magazine l'œil (été),
- 1 insertion publicitaire dans le Journal des Arts (été),
- 1 campagne d'affichage pour les expos "fil des possibles" et "concrétude".

En outre, fidèle à sa vocation de développement des publics de l'EAC, l'association des amis de l'Espace de l'Art Concret a initié en 2014 un programme d'activités in situ et de visites hors les murs.



L'ACTION PEDAGOGIQUE

“Apprendre à regarder car Regarder est un acte créatif”

Issu du processus artistique, la méthode éducative proposée par les ateliers pédagogiques passe par l'apprentissage du regard et l'expérimentation permanente. L'observation, l'échange de point de vue, l'action et la réflexion constituent l'essence des activités développées. L'équipe des médiateurs offre durant toute l'année, aux enfants, aux adolescents et aux jeunes adultes, un éventail d'activités afin de se familiariser avec l'art contemporain et l'art concret.

Au cours de l'année scolaire **2014**, nous avons accueilli au sein des Ateliers pédagogiques **7225 entrées enfants, jeunes et adultes sur 517 séances d'accueil dont :**

- 4127 personnes sur 191 séances du public scolaire
- 367 personnes sur 30 séances du public périscolaire
- 2035 personnes sur 205 séances du public temps libre enfant,
- 356 personnes sur 46 séances du public spécifique,
- 84 personnes sur 9 séances du public formation,
- 240 personnes sur 30 séances du public atelier peinture adulte.
- 16 personnes sur 6 séances du public Maison d'arrêt de Grasse.

Pour mener à bien sa mission, l'action éducative des Ateliers se développe par l'accueil de classes, de groupes du temps libre et de la petite enfance ainsi que de publics spécifiques tels que les jeunes en très grandes difficultés et les handicapés. Des visites d'exposition suivies d'ateliers de pratique artistique s'appuyant sur des supports variés – peinture, multimédia, volume, intervention d'artistes – proposent aux petits et grands d' “apprendre à regarder car regarder est un acte créatif”.

La recherche, l'échange et la formation pédagogiques et artistiques en direction des professionnels de l'éducation viennent compléter notre travail éducatif. Tout au long de ces projets, nous mettons en place une méthode évolutive qui se concrétise par la création d'outils et de dispositifs pédagogiques pour favoriser l'expérimentation créatrice.

Les Ateliers de Espace de l'Art Concret ont comme objectif d'accompagner chaque participant dans son regard et sa pratique afin de lui permettre d'accroître son potentiel créatif, de développer sa réflexion et d'épanouir sa personnalité.

Notre réflexion sur l'éducation artistique nous a conduits à dynamiser davantage notre relation avec la commune, l'Académie et le Rectorat de Nice. Pour cela, nous avons développé des actions pédagogiques en partenariat avec les Collèges La Chênaie de Mouans-Sartoux et le collège César de Roquefort-les-Pins.

Les Ateliers pédagogiques ont au coeur de leur engagement la médiation artistique auprès de tous les publics et plus particulièrement ceux qui ne seraient pas enclin à se rapprocher naturellement de l'art soit parce qu'ils ne connaissent pas du tout soit parce que cela leur semble inaccessible.

Dans cette dynamique, notre projet « TICE L'ART / Regard sur Image a été sélectionné dans le cadre du dispositif national « Priorité Jeunesse » par le ministère de la Culture et de la Communication, le ministère de la Ville, Jeunesse et Sports ainsi que le groupe Total s.a., pour être développé avec une large palette de nos publics sur 2 ans. La Direction du mécénat du groupe Total s.a. finance le projet.

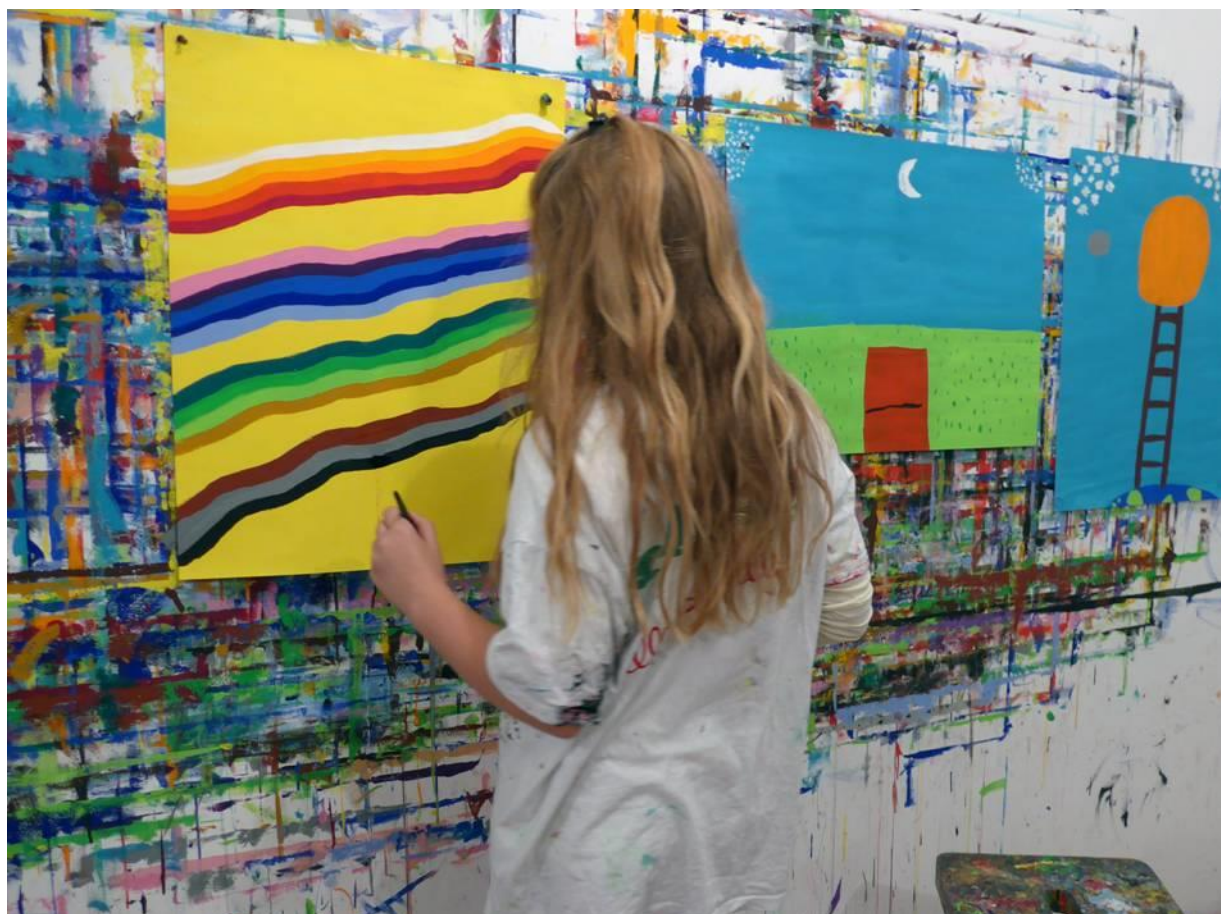
Nous avons 3 nouveaux partenaires :

- le ministère de la Ville, Jeunesse et Sports sur le projet TICE L'ART / Regard sur Image,
- le groupe TOTAL s.a. notre mécène sur le projet TICE L'ART / Regard sur Image,
- la Maison d'arrêt de Grasse sur le projet « Venez...Osez peindre ! ».

Les collaborations existantes se sont maintenues ou renforcées ; la Commission Art et Culture, la Commission Territoriale d'éducation artistique du Bassin Cannes-Grasse (DRAC/EN), la Formation Continue de l'Education Nationale, les services Enfance Education de la ville de Mouans-Sartoux.

FREQUENTATION PAR TYPE DE PUBLIC

	2013		2014		Variation		
	Nombres de séances	Nombre de personnes présentes	Nombres de séances	Nombre de personnes présentes	Nombres de séances	Nombre de personnes présentes	En % présences
Public Scolaire	192	4486	191	4127	-1	-35	-8%
Périscolaire	9	131	30	367	+21	+236	+18%
Public Temps Libre enfants dont 3 anniversaires culturels & artistique (2 doubles et 1 simple)	232	2103	205	2035	-27	-68	-11,63%
Public Spécifique (Jeunes et adultes handicapés et Jeunes et adultes en insertion)	77	601	46	356	-31	-245	-40,25%
Public Petite enfance	6	68	0	0	-6	-68	-100%
Public Formation (Enseignants et Professionnels de l'Education et de la Formation)	22	246	9	84	-13	-162	-65,85%
Public Peinture adultes (Particuliers)	34	281	30	240	-4	-41	-14,59%
Public incarcéré Maison d'arrêt de Grasse	0	0	6	16	+6	+16	+100%
TOTAL	572	7916	517	7225	-55	-61	-8,7%



FREQUENTATION PAR TYPE DE PROJET

Intitulé du projet	Nb d'enfants présents	Nb de séances	Nb d'établissements	Etablissement	Ville
« lettre<->Forme public scolaire	930	20	10	Ecole primaire Ecole Aimé Legall Ecole les Broussailles Collège la Sine Ecole Daudet	La Turbie Mouans-Sartoux Cannes Vence Vallauris
« l'Art tisse » Public scolaire	21	1	1	Lycée Fénélon	Grasse
Art et Math Public scolaire	694	24	12	6 classes du collège la chênaie 6 classes du collège César	Mouans-Sartoux Roquefort-les-Pins
« l'Art par la forme et la couleur » Public scolaire	960	30	15	Ecole Maternelle Jules Ferry Ecole Tanneron Ecole Vagliano Ecole Maternelle Lei Pichoun	Le Cannet Tanneron (83) Cannes Le Cannet des Maures
« un artiste en milieu scolaire » Public scolaire	600	90	3	2 classes Collège Gérard Philippe 1 classe Collège La Chênaie	Cannes-La-Bocca Mouans-Sartoux
« Histoire des Arts » Public scolaire	144	72	4	Ecole municipale AP	Digne-les-bains
« Festival Art Plastiques enfants » Public scolaire	215	8	8	Ecole du Collet de Gasq Ecole René Goscinny2 Ecole Maternelle St Exupéry Ecole Aimé Legall Ecole de Bonson	Saint Vallier Cannes la Bocca Cannes la Bocca Mouans-Sartoux Bonson
Où vont nos rêves ? » Festival du livre Public scolaire	347	13	10	Ecole Boris Vian Ecole de Jean Moulin Ecole Saint Exupéry Ecole Ste Marthe (Fénélon) Collège Stanislas Collège Carnot Collège Pierre Bonnard Collège Paul Arene Lycée St Exupéry Lycée Les Cadrans Solaires	Carros Antibes Grasse Grasse Cannes Grasse Le Cannet Peymeinade St Raphael Vence
« la classe, l'œuvre » Public Scolaire	108	4	2	Ecole La Roquette Vollage	La Roquette/Siagne
« Regard sur Image » Public scolaire	40	5	1	Collège La Chênaie	Mouans-Sartoux
« Regard sur Image » Public handicapé	68	20	3	APAJH	Nice
« Regard sur Image » Public péri-scolaire	367	30	2	ACM Ecole l'Orée du Bois ACM Aimé Legall	Mouans-Sartoux Mouans-Sartoux
Pojets « peinture/expression et construction du regard » « masterclass BD » « Pop up Bee do “ je tire un trait” « je suis le héros de mon film » « regard sur image » Public temps libre	2035	205	-----	-----	-----
« Formation » Enseignants et professionnels de l'éducation et de la formation	84	9	-----	-----	-----
« Atelier peinture adulte » Public adulte particulier	240	30	-----	-----	-----
« Au RDV Multicolore Venez...Osez Peindre »	16	6		Maison d'arrêt	Grasse
TOTAUX	7225	517	70		



Scolaires dans le cadre du projet Art et Math



Scolaires en visite dans l'exposition "Lignes de Force"

1 – L'accueil des scolaires

1.1 Autour des expositions temporaires

Le projet pédagogique sur l'exposition « Lignes de Force » : 10 classes sur un total de 20 séances ont suivi le projet pédagogique dans son intégralité sur une journée ou une longue demi-journée.

465 enfants distincts ont participé soient 930 présences sur l'exposition et l'atelier de pratique artistique s'y rapportant.

Ont participé 9 classes d'élémentaire (dont 8 de Cycle 3) et 1 classe de 6ème.

Les classes ont fait le déplacement de Mouans-Sartoux, Vence, Vallauris, Cannes, La Turbie.

6 classes ont dû annuler leur RDV (visite + atelier) à cause d'un problème de transport.

« LETTRE \Leftrightarrow Forme »

« Quand la Lettre est Forme et forme la Lettre, l'image surgit et prend forme. Alors le graphème en calligraphe, dessine sa trace et signe son sens. Les mots se lient, le texte se lit et le message relie. »

L'idée de l'artiste passe-t-elle nécessairement par la formulation graphique ? Ou peut-elle s'en affranchir sans en trahir sa représentation ?

Dans l'exposition et dans l'atelier, les enfants voyageaient de la lettre à l'image, de l'image à la pensée, de la pensée au langage, du langage à l'image et de l'image à la lettre.

Remarque : l'exposition « Lignes de Force » a aussi été visitée dans le cadre des « Visites double expositions » par 3 groupes (2 groupes de Marseille 12 élèves de 2de Arts Visuels et 14 élèves de 1ère L option Arts plastiques ainsi que le groupe de 27 personnes de l'Ecole municipale d'Arts plastiques de Digne-les-Bains) soit au total 53 personnes.

Le projet pédagogique sur l'exposition « A corps perdu » : L'exposition a été visitée lors du Festival di livre 2014 ainsi qu'au cours des visites doubles avec la visite de l'exposition « 10 ans ! » à la Donation Albers Honegger. Les entrées sont donc déjà comptabilisées dans ces projets particuliers.

« *Le collectionneur vous dévoile son portrait* »

Ce projet en écho à l'exposition « À corps perdu » était destiné en priorité aux élèves d'élémentaire et de secondaire. Uniquement en visite active de l'exposition (sans atelier) sur une matinée.

Immergé dans l'espace retrouvé du collectionneur, chacun était sollicité pour traduire sa perception des liens établis entre les œuvres. Après avoir visité librement et regardé attentivement les œuvres, les élèves sillonnaient l'exposition munis de tablettes numériques pour créer des associations œuvres / mots-clés. Ils présenteront ensuite ce travail pour rendre compte des choix caractéristiques du collectionneur qu'ils auront détectés. Ce dernier lèvera enfin le secret sur une vidéo projetée en fin de séance.

Le projet pédagogique sur l'exposition « le fil des possibles » : L'exposition ayant débuté en décembre, seule 1 classe de 21 élèves distincts de Grasse représentant 21 présences sur 1 séance de secondaire a pu bénéficier du projet au cours d'une visite active de 3h. D'autres médiations sont prévues jusqu'en mai 2015 sur cette exposition.

1.2 Autour de la Donation Albers-Honegger – L'art Concret né en Europe et « 10 ans ! »

Le projet « Art & Maths » pour les collèges et ouvert aux primaires

Pour 2014, 347 élèves ont participé sur 24 séances au total représentant 694 présences.

De janvier à juin 2014 : 10 classes sur un total de 20 séances ont suivi le projet Art & Maths sur une journée dans son intégralité ; (1 visite de l'exposition le matin puis 2 ou 3 ateliers l'après-midi).

291 collégiens distincts ont participé soient 582 présences sur l'exposition et l'atelier de pratique artistique s'y rapportant.

Ont participé 10 classes de collège, les 5 classes de 6ème du Collège la Chênaie de Mouans-Sartoux avec lequel nous sommes partenaires depuis 7 ans et les 5 classes de 6ème du Collège César de Roquefort-les-Pins.

De septembre à décembre 2014 : 2 classes sur un total de 4 séances ont suivi le projet Art & Maths sur une journée dans son intégralité ; (1 visite de l'exposition le matin puis 2 ateliers l'après-midi).

56 collégiens distincts ont participé soient 112 présences sur l'exposition et l'atelier de pratique artistique s'y rapportant.

Ont participé 2 classes de collège, 2 classes de 6ème du Collège I César de Roquefort-les-Pins ; notre partenaire depuis 4 ans.

Ce projet est proposé en particulier aux collèges sur une journée.

Suite à certaines demandes d'écoles primaires qui veulent inscrire cette expérience dans leur cahier d'histoire des Arts, il a été adapté aux classes de primaires.

Une visite du « Jardin de la géométrie » en matinée est suivie de 2 ou 3 ateliers de pratique artistique (suivant l'adaptation) en écho à l'approche des œuvres de la collection Albers-Honegger.

Les notions travaillées sont : arc de cercle, couleurs secondaires + couleurs vives, décroissant, rythme, triangle + parallèle, monochrome, cercle, nuance, dégradé, formes géométriques, contraste chaud/froid, rond, cercle, ellipse, contraste chaud/froid, couleurs, couleurs froides et chaudes, formes géométriques, symétrie, figuratif, perpendiculaire, parallèles, ondulation, centre, lumière, symétrie, perspective, contraste, parallèles, couleurs claires, répétition, contraste, valeurs, formes ouvertes, relief, cadre, horizontale, perspectives, symétrie, diagonale, verticale.

Le cahier de vocabulaire est réajusté après les découvertes des enfants.

Le projet « L'Art par la forme et la couleur » pour les maternelles et ouvert aux primaires et collèges

L'Art par la forme et la Couleur a été très demandé par les maternelles mais notre capacité d'accueil ne nous a pas permis en 2014 d'absorber toutes les demandes. Aussi, nous avons mis en place un système de proposition d'inscription sur liste prioritaire.

Pour 2014, 480 élèves ont participé sur 26 séances au total représentant 960 présences.

De janvier à juin 2014 : 11 classes sur un total de 22 séances ont suivi le projet Art Forme Couleur ou sur une journée.

366 enfants distincts ont participé soient 732 présences sur l'exposition et l'atelier de pratique artistique s'y rapportant.

Ont participé 10 classes de maternelle et 1 classe d'élémentaire Cycle 2

Les classes ont fait le déplacement de Juan-les-Pins, St Laurent-du-Var, Nice, Le Cannet et Tanneron (83).

3 classes ont dû annuler leur Rdv (visite + atelier) à cause d'un **problème de transport**.

De septembre à décembre 2014 : 4 classes sur un total de 8 séances ont suivi le projet Art Forme Couleur ou sur une journée.

114 enfants distincts ont participé soient 228 présences sur l'exposition et l'atelier de pratique artistique s'y rapportant.

Ont participé 2 classes de maternelle et 2 classes d'élémentaire Cycle 2

Les classes ont fait le déplacement de Cannes, du Cannet et du Cannet-des-Maures (83).

Savoir où l'on est, c'est déjà savoir où regarder. Pour une meilleure approche des œuvres, les enfants sont d'abord invités à se promener dans le parc, à regarder autour d'eux. Par des gestes simples, jardins, bâtiments et autres éléments du paysage sont appréhendés par leurs mesures, contours et dessinés dans l'espace, du bout des doigts. Verticalité (debout), horizontalité (couché), ligne, pointe, arrondi, ancien (vieux), nouveau (aujourd'hui), palette des couleurs du parc, des murs, de la nature etc. Notions géométriques, artistiques, spatiales et temporelles viennent peu à peu alimenter le « cahier de vocabulaire » de la future visite.

Devant la tour nord du château, vue en contre plongée, les enfants devinent la forme triangulaire du château construit au « temps des chevaliers » (Moyen-âge-XVI^os.). Devant l'entrée de la Donation Albers-Honegger, ils simulent le contour en angle droits du bâtiment vert pomme, il y a des lignes « debout et couchées ». En allant sur la droite, ils trouvent en plus des lignes « penchées ». Peu à peu, ils prennent conscience du point de vue.

Les enfants sont enfin prêts à rentrer dans le hall de la Donation Albers-Honegger. Comme dans un sas de « préparation du regard », ils se familiarisent avec les premières œuvres qu'ils rencontrent (le tableau, la peinture, la sculpture, la matière, la couleur, la lumière, l'artiste, etc.) et créent des familles.

Après avoir parlé des œuvres et des artistes, chacune des 2 médiatrices propose une visite active avec le jeu du Viseur (Jeu de formes géométriques colorées en plastique). Cette médiation est basée d'une part, sur la lecture d'œuvre directe et d'autre part, sur le décodage au moyen de la reconstruction ou de la recomposition de l'œuvre

Les notions travaillées sont : les formes et les couleurs primaires, l'horizontale, la verticale, l'orthogonalité (croix), l'oblique (penché), « l'espace entre », la surface, l'entre-deux, la superposition, le dessus, le caché, la juxtaposition (le collé), l'ordre/le désordre, le contraste, la composition, la construction, l'équilibre, etc.

Le cahier de vocabulaire est réajusté après les découvertes des enfants.

Pour les élémentaires, nous avons rajouter la notion de construction, ordre, désordre et composition dans l'espace avec quelques notions de contrastes et dégradés.

1.3 Le travail de pratique artistique

Le projet « Regard sur Image »

Il est à noter que ce projet est aussi décliné avec les publics spécifiques qui fréquentent les Ateliers régulièrement ainsi que ceux du temps libre.

En 2014, nous estimons accueillir 26 jeunes distincts sur un total de 25 séances représentant 108 présences.

De janvier à juin 2014 : 3 groupes sur un total de **20 séances** ont suivi le projet « Regard sur Image » (ateliers peinture+visite d'expositions).

14 adolescents distincts ont participé soient **68 présences** sur l'exposition et l'atelier de pratique artistique s'y rapportant. Ont participé 2 classes Relais du Collège La Chênaie de Mouans-Sartoux sur 7 séances de janvier à juin 2014 et ponctuellement un groupe d'APAJH (association pour jeunes adultes handicapés) de Nice

De septembre à décembre 2014 : nous avons reçu 1 classe Relais sur le projet « Regard sur Image » en partenariat avec la Direction du mécénat de Total SA. ; 12 élèves distincts de Mouans-Sartoux sur 5 séances, représentant 40 présences.

Le projet de développement de la pratique artistique est basé sur l'appropriation de l'image et sur la représentation personnelle de l'élève au regard de sa personne et de son environnement.

Ce projet fait l'objet d'une formation très prisée par les enseignants et permet de travailler les TICE.

Ce projet a pour objectif pédagogique de transmettre une culture de l'image et de l'imaginaire en mixant peinture, narration, expression corporelle, gestuel, prise de vue, « scénographie », travail avec les outils informatiques, TBI (tableau blanc interactif).

Les supports visuels utilisés sont l'œuvre originale, la peinture, le dessin, la photo et le traitement de l'image numérique.

L'élève peut ainsi communiquer son imaginaire dans sa perception de la réalité traduite par sa peinture. Le fruit de cette expression plastique multiple, peut être ensuite réinvesti en classe pour devenir une source d'images pour l'inspiration d'une histoire, d'un conte.

Ils se sont donc photographiés les uns les autres en action ou en situation, ont pratiqué le montage numérique pour intégrer leur photo dans leur peinture et fini par l'échange de ressources pour le montage numérique libre.

Ce dispositif créatif et très technique prévoit en amont des séances de préparation et de formation avec les enseignants et un maître animateur informatique.

Des formations conjointes sont prévues avec Jean-Michel Baronne, M.A.I. Val de Siagne et les représentants de tous nos partenaires opérationnels de nos différents secteurs publics sur le projet.

A noter : Les autres groupes participant au projet « Regard sur Image » en partenariat avec Total sa. ne relevant pas du secteur scolaire sont répertoriés dans les autres paragraphes tels que :

- les groupes du périscolaire des écoles de Mouans-sartoux
- les groupes du temps libre pour l'Accueil collectif de Mineurs de Tanneron (vacances automne 2014) et les publics particuliers (groupe hebdomadaire 12-14 ans du vendredi soir).

Le projet « Un artiste au collège » et « Un artiste au lycée »

Ce projet est mis en place dans le cadre d'un partenariat pérenne entre l'Espace de l'Art Concret, la DRAC P.A.C.A. et l'Education Nationale pour un développement culturel territorial.

Il s'agit de « résidences d'artistes » dans des établissements scolaires du bassin Cannes – Grasse permettant à des élèves du secondaire de participer à un projet avec un artiste.

Ces projets laissent une grande autonomie à l'artiste assisté des médiatrices qui jouent le rôle de relais et d'assistance artistique entre les établissements scolaires et l'Espace de l'Art Concret, lieu culturel référent du bassin.

Les coûts afférents au projet sont pris en charge par une aide directe de la DRAC P.A.C.A.

Les dépenses complémentaires (matériel, déplacement...) restent à la charge des établissements scolaires et des structures culturelles.

De janvier à juin 2014, **3 classes du secondaire** de 2 établissements du Bassin Cannes-Grasse ont participé à ce projet **avec 2 artistes** sur un total de 20 séances.

2 classes de 4ème du Collège Gérard Philippe de Cannes ont bénéficié du projet avec l'artiste Anne Karthaus (5 séances chacune) et 1 classe de 3ème européenne du Collège La Chênaie de Mouans-Sartoux bénéficié de projet avec l'artiste Alain Michon.

90 élèves distincts sont impliqués dans ce projet répartis sur 5 jours soient 600 présences

De septembre à décembre 2014, Les 3 autres classes du secondaire prévues pour participer à 3 projets avec 3 artistes sur un total de 30 séances a été reporté sur fin 2015 pour cause de difficulté de gestion sur le plan de l'organisation et de l'agenda des établissements secondaires et des Ateliers pédagogiques.

La 1ère partie du projet avec l'artiste Fabienne Yvert a eu lieu pendant le Festival du livre (voir ci-après).

Ce dispositif national permet à un artiste de proposer et de mener un projet au sein d'un collège ou lycée avec une ou plusieurs classes.

L'objectif étant de rencontrer un artiste et un professionnel de l'art, visiter une exposition avec un artiste, engager une réflexion sur les œuvres et plus particulièrement sur l'œuvre de l'artiste, créer des dispositifs pédagogiques en équipe (élèves, artiste, enseignant, médiatrice) par rapport au milieu naturel des participants et de confronter les regards et les expérimentations artistiques.

Projets réalisés sur 2014

- ✓ **1/** Projet "**Moi, je... autoportraits, traces, signes**" d'**Anne Karthaus** artiste photographe avec 2 classes de 4ème (4ème 1 et 6) de Mmes Laulan et Deffrenne (enseignantes AP) du Collège Gérard Philippe de Cannes-la-Bocca. Anne Karthaus veut approcher la photographie qui fait appel au sens, aux sens et à la perception de son identité. De l'espace rêvé à l'espace conçu, l'enfant entre dans la communauté humaine au travers des traces reçues en héritage et construit son identité à travers celle qu'il crée. À travers le travail sur la représentation, se montrer, interroger son apparence sont une certaine manière d'affirmer son rapport au monde. Le moi s'y réinvente à chaque fois en y laissant sa trace, apportant à cette réalité une première forme de transformation
- ✓ **2/** Projet "**Ecoute ... l'espace des mots ; espace à lire, espace à prendre...**" d'**Alain Michon** artiste sonore avec la classe de 3ème européenne du Collège La Chênaie de Mouans-Sartoux. Alain Michon veut initier et éveiller les élèves à la qualité de l'écoute. Elle porterait à la fois sur des bruits urbains contemporains (bruits marqueurs de lieux) , sur la bande-son de films (lien avec le dispositif « Collège et cinéma »), sons marqueurs d'époque et sur un travail d'écriture poétique et de jeux oulipiens visant à attirer l'attention sur la matérialité sonore des mots (jeux de mots paronymes ... et jeux voix marqueurs d'époques, de milieux, travail sur des enregistrements anciens de théâtre , de chanson , parlures ...) ; réalisation d'un montage son qui joue des cohérences
- ✓ **3/** Projet "**Les dictons de la maison**" de **Fabienne Yvert** artiste plasticienne avec plusieurs classes de secondaires lors du Festival du Livre de Mouans-Sartoux. **Fabienne Yvert** propose de travailler sur les mots de notre quotidien, intimes ou collectifs. « On a tous des petites phrases qui nous accompagnent, des sentences tirées d'un livre, d'un film, d'une chanson, d'une discussion entre amis ou de travail, auxquelles on pense dans de nombreuses occasions, ou qui reviennent dans le discours. On s'en fabrique aussi des personelles, "made in home", peut-être plus joueuses ou plus parlantes de notre rapport aux émotions, aux coup durs et doux de la vie. » Le travail d'écriture et de lecture détournant parfois le sens par la composition ou la diction, pourrait aussi partir du regard posé sur une œuvre contemporaine. /décalages entre bruits mots et voix. Le travail d'écriture et de production de son ou de détournement de sons pourrait aussi partir du regard posé sur une œuvre contemporaine.

Chaque projet est conçu par l'artiste en collaboration avec la médiatrice et l'enseignant référent, en fonction du cadre d'intervention, du niveau de classe, du nombre d'élèves, de la classe spécialisée. Les coûts afférents au projet sont pris en charge par une aide directe de la DRAC P.A.C.A. Des dépenses complémentaires (matériel, déplacement...) restent à la charge des établissements scolaires. Cette année la subvention équivalait à une vingtaine d'heures d'intervention par artiste

1.4 Le projet Histoire des Arts

De janvier à juin 2014 : 4 groupes sur un total de 8 séances ont demandé des visites doubles sur les expositions.

72 personnes distinctes sont concernées par ces visites soient 144 présences. Les groupes ont fait le déplacement de Sophia-Antipolis, Digne-les-Bains (04) et Marseille (13).

Le but pour ce projet adapté étant pour les plus jeunes, de réinvestir en classe directement à partir des œuvres ou de déclencher une réflexion et dégager une problématique pour les plus grands.

Basé sur les programmes scolaires et s'appuyant sur les supports artistiques tels que les expositions temporaires et permanentes, l'environnement du parc, l'architecture, etc., ils sont construits conjointement avec l'enseignant. La visite initiale est alors enrichie de points particuliers sur lesquels la réflexion sera pédagogiquement orientée.

De septembre à décembre 2014 : aucune demande.

1.5 Autres projets et évènements ponctuels

Le FAPE OUEST (Festival Arts plastiques enfants) organisé par Raymond Balestra

En 2014, Les Ateliers de l'EAC ont accueilli 8 classes sur le thème « Des chiffres, des lettres et des signes ». soit 215 enfants sur 8 séances.

Les classes élémentaires sont venus de Mouans-Sartoux, Le Cannet, Bonson, Cannes-la-Bocca et Saint Vallier.

4 Ateliers ont été proposés autour de ce thème pour l'occasion :

- " DE LA LETTRE A LA FORME ET VICE VERSA " avec Brigitte Segatori
- " INVENTE TON ALPHABET " avec Fantine Baillie
- " JE CODE & DECODE " version pour les CP et plus et " JE COMPOSE AVEC LES FORMES ET LES COULEURS DE MON PRENOM " version pour les maternelles avec Laure Zanderigo
- " LE MOT PAR LE CORPS " avec Sandra Zirilli

Le Festival du Livre de Mouans-Sartoux « Où vont nos rêves ? »

En 2014, ce projet a permis d'accueillir

10 classes (dont 7 de secondaire et 3 d'élémentaire CM) ont bénéficié de visite d'exposition « A corps perdu » et/ou d'atelier avec l'artiste Fabienne Yvert « Les dictons de la maison » sur un total de 14 séances.

255 enfants distincts ont été accueillis soient 347 présences sur le Festival du Livre 2014.

Ont participé les classes de Grasse, Cannes, Le Cannet, Antibes, Peymeinade, Vence, Carros et St Raphaël (83).

Offre culturelle et artistique de l'équipe des Ateliers pédagogiques de l'Espace de l'Art Concret en partenariat avec l'équipe Jeunesse du Festival du livre de Mouans-Sartoux 2014 « **Où vont nos rêves ?** »

"Atelier "Les dictons de la maison" avec l'artiste Fabienne Yvert pour partager son univers.

On a tous des petites phrases qui nous accompagnent, des sentences tirées d'un livre, d'un film, d'une chanson, d'une discussion entre amis ou de travail, auxquelles on pense dans de nombreuses occasions, ou qui reviennent dans le discours. On s'en fabrique aussi des personnelles, "made in home", peut-être plus joueuses ou plus parlantes de notre rapport aux émotions, aux coups durs et doux de la vie.

Ensemble, nous chercherons à formuler de courts "dictons" pour les écrire chacun dans sa couleur, sur des formats cartes postales qui peuvent s'afficher, s'échanger, circuler, sauter aux yeux de qui passe par là. Et aussi...pourquoi choisir celle-ci ou celle-là, en quoi résonne-t-elle avec notre phrase initiale ? F.Y.

Un "voyage flash" de notre vie en mots...en phrases...un moment très artistique et littéraire.

La visite de l'exposition "À CORPS PERDU" autour de la performance artistique du corps et menée par les médiatrices des Ateliers.

A travers cette promenade contemporaine, les jeunes visiteurs ont été invités à découvrir le corps non pas comme une image qui le représente pour ce qu'il est, mais comme une apparition révélant sa capacité à agir, bouger, ou comme support et témoin d'expérience qui font repousser ses propres limites. Le spectateur devient aussi acteur en modifiant sa perception de lui-même et de l'espace qu'il arpente et l'entoure. Il peut aussi laisser vagabonder son esprit et se prendre au jeu de deviner ou imaginer des scénarios à partir des oeuvres. Photos, auto-portraits et vidéos qui nous intriguent et bousculent notre vision de la réalité.

Reconnaissance lointaine du corps ou de ce qu'il peut faire, on peut se perdre à rêver de ce qui peut s'en dire.

La classe, l'oeuvre

Ce projet est issu du dispositif ministériel invitant les écoles, les établissements scolaires et les musées à se rapprocher autour d'oeuvres sélectionnées.

2 classes d'élémentaires ont participé à ce projet élaboré en partenariat avec le conseiller pédagogique Arts visuels A-M, Mr Raymond Balestra.

Une classe a travaillé sur l'architecture des bâtiments de l'Espace de l'Art Concret et sur les points de vue (croquis, photos), l'autre classe a travaillé sur l'oeuvre de Sonia Delaunay (vêtement, couleur, motif).

En 2014, ce projet a permis d'accueillir 2 classes d'élémentaire CM sur un total de 4 séances.

54 enfants distincts ont été accueillis soient 108 présences sur le Festival du Livre 2014.

2- La Formation

En 2014, ce projet a permis d'accueillir 8 formations distinctes sur un total de 9 séances.

71 personnes ont été formées par l'équipe des Ateliers pédagogiques de l'EAC soient 84 présences au total :

- ✓ 1/ Formation dispensée par l'artiste Anne Karthaus et les médiatrices EAC à l'équipe éducative du Collège de La Chênaie. L'idée étant que les enseignants référents des projets « Un artiste au collège » soient mis en situation pour partager un moment de création et d'échange artistique. Mais aussi pour mieux comprendre et être à même d'y participer activement et pour soutenir l'artiste quand le projet "un artiste au collège" commencera.
- ✓ 2/ Formation dispensée par l'artiste par Alain Michon et les médiatrices EAC à l'équipe éducative du Collège de La Chênaie sur le projet « L'espace des mots ; espace à lire, espace à prendre... » mené avec la classe européenne. L'idée étant que les enseignants référents des projets « Un artiste au collège » soient mis en situation pour partager un moment de création et d'échange artistique. Mais aussi pour mieux comprendre et être à même d'y participer activement et pour soutenir l'artiste quand le projet "un artiste au collège" commencera.
- ✓ 3/ FORMATION Les mercredis culturels avEC Raymond Balestra (CPD Arts Visuels / Ouest) + Isabelle LOVREGLIO (CPD Arts Visuels / Est) dans le cadre de l'accompagnement culturel et artistique des enseignants participant au FAPE 2014 « Des chiffres, des lettres et des signes » ont été organisés autour de la visite de l'exposition « Lignes de force ». Un atelier de réflexion et de pratique artistique a été mené par l'équipe pédagogique au cours de la visite active.
- ✓ 4/ Formation « Conception de projet à partir d'une visite d'exposition et d'une pratique » de Mme Laulan, en tant que chargée de formation didactique pour les stagiaires IUFM en arts plastiques.
- ✓ 5/ Formation CNFPT Itinéraire ATSEM - Méthodologie de projets d'activité et de créativité pour la Commune de Blausasc dispensée aux agents territoriaux du bassin Antibes/Valbonne/Grasse.



Jeune public en situation de handicap (IME) dans l'atelier peinture



- ✓ 6/ Formation sur l'exposition « A corps perdu » pour les enseignants du département 06 organisée par Brice Sicart Chargé de mission départemental Arts plastiques et Charlotte Monchal chargé de mission culturelle départementale et menée par Brigitte Segatori et Sabrina Lahreche.
- ✓ 7/ Formation à la Donation Albers-Honegger pour les étudiants 1ere année didactique de Me Sebaoun formatrice didactique stagiaire arts plastiques.
- ✓ 8/ Formation sur l'exposition « Le fil des possibles » pour les enseignants du département 06 organisée par Brice Sicart Chargé de mission départemental Arts plastiques et Charlotte Monchal chargée de mission culturelle départementale et menée par Sabrina Lahreche.

3 - Action en direction du public handicapé et du public en grande difficulté

En 2014, nous avons reçu 49 enfants et jeunes du public spécifique distincts représentant 356 présences sur un total de 46 séances d'ateliers.

De janvier à juillet 2014, nous avons accueilli 28 enfants et jeunes du public spécifique distincts représentant **234 présences sur 32 séances**.

De septembre à décembre 2014, nous avons accueilli 21 enfants et jeunes du public spécifique distincts représentant **122 présences sur 14 séances**.

L'une des singularités des activités pédagogiques de l'Espace de l'Art Concret tient dans la proposition de projets spécifiques imaginés pour recevoir les personnes handicapées et les personnes en grande difficulté sociale. Ces projets sont conduits en étroite collaboration avec les éducateurs ou les enseignants encadrant les groupes et permettent de trouver, d'expérimenter, et développer de nouvelles pratiques et techniques artistiques et pédagogiques dans le but de contourner et dépasser les difficultés physiques, intellectuelles, psychiques et morales.

Des projets leurs ont été proposés principalement « La Peinture / Expression et construction du regard » et « Regard sur Image » qui aborde l'appropriation de l'image sous différentes formes. Quelques visiteurs ponctuels comme l'association des paralysés de France et des adultes en situation de handicap se sont intéressés aux œuvres dans les expositions.

2 membres de l'équipe des Ateliers pédagogiques ont commencé une formation continue sur 2 ans pour améliorer leur connaissance dans l'accompagnement des publics spécifiques.

4- Les projets du Temps libre

En 2014, nous avons reçu 373 enfants distincts sur un total de 205 séances soient 2035 présences (dont 5 anniversaires avec 50 enfants)

De janvier à juin 2014 : 259 enfants distincts sur 135 séances soient 1350 présences (158 enfants distincts sur 48 séances d'*atelier peinture* et assimilés soient 1350 présences, 18 enfants distincts sur 10 séances d'*atelier Nouvelle Création* soient 80 présences et 33 enfants distincts sur 8 séances de *Rencontre avec un artiste* soient 131 présences. Plus 4 anniversaires culturels avec 40 enfants).

De septembre à décembre 2014 : 114 enfants distincts sur 70 séances d'*atelier* soient 685 présences (64 enfants distincts sur 20 séances d'*atelier peinture* et assimilés soient 490 présences et 12 enfants distincts sur 5 séances d'*atelier Nouvelle Création* soient 60 présences). Plus 1 anniversaire culturel avec 10 enfants ainsi que 7 jeunes du projet Regard sur image temps libre hebdomadaire sur 8 séances représentant 56 présences et 8 jeunes du projet Regard sur image temps libre vacances automne sur 5 séances représentant 40 présences).



Atelier temps libre hebdomadaire



Projet Regards sur Image

4.1 Les ateliers hebdomadaires

L'atelier « Peinture / Expression & Construction du Regard », est basé sur la liberté du sujet et l'éducation du regard dans le but de développer la créativité. La médiatrice accompagne dans sa peinture l'enfant qui peu à peu trouve son rythme et construit les repères qui lui permettent de développer sa personnalité picturale.

Pour les enfants de 3 à 7 ans et de 8 à 12 ans (2 groupes), tous les mercredis / De 10h à 11h30 ou de 14h à 15h30 et de 16h à 17h30- 3 sessions de 10 séances dans l'année.

L'atelier « Exploration Créative & Artistique » ouvre la possibilité d'expérimenter divers matériaux pour inventer et fabriquer en miniature, un monde fantastique peuplé d'objets, de mobiliers, de machines, de personnages, d'animaux, de végétaux, etc. transformés ou inventés.

Pour les enfants de 8 à 12 ans (exceptionnellement plus jeunes s'ils ont déjà suivi les cours de peinture du mercredi), tous les mercredis (1 groupe) / De 13h30 à 16h - 3 sessions de 10 séances dans l'année.

L'atelier « Imagination & Démarche Créatrice » est conçu sur la base de la recherche et la notion de projet artistique. De la conception à la réalisation, chacun peut échanger sur son travail et oeuvrer en équipe sur un même thème. La diversité des supports et des matériaux permet aux jeunes d'expérimenter tout ce qui pourrait servir à traduire la pensée créatrice et à s'intéresser à l'histoire de l'art.

Pour les enfants à partir de 8 ans, adolescents et jeunes (1 groupe), tous les vendredis / De 17h à 19h - 3 sessions de 10 séances dans l'année.

L'atelier « L'anniversaire Culturel et Artistique » du mercredi après-midi propose aux enfants de tout âge de "concocter" un anniversaire sur mesure. Visite d'exposition avec découverte des oeuvres, suivie d'un atelier de pratique artistique. Enfants 5-12 ans, le mercredi 14h/17h. Tarif forfaitaire minimum jusqu'à 10 enfants de 110€ et 8€ par enfant supplémentaire. Mobilier et local fournis.

Pour les enfants à partir de 5 ans le mercredi ou exceptionnellement le samedi / De 14h30 à 17h30.

L'atelier "Regarder autrement" destiné aux Accueils de Mineurs (ex CLSH) est orienté sur l'expérience culturelle et artistique vécue lors d'une demi-journée ou d'une journée de temps libre ou de vacances. Une visite d'exposition et un atelier sont proposés aux enfants.

Pour les enfants à partir de 5 ans le mercredi / De 10h à 12h ou de 14h30 à 16h30

6- L'atelier Regard sur Image à 1€ symbolique en partenariat avec la Direction du mécénat Total SA pour les groupes de particuliers de 12-14 ans dont la 1ère session se déroule le vendredi soir de 17h à 19h du 10/10/14 au 19/10/14 et accueille 7 jeunes distincts (sur 8 offres et qui rassemblent des « anciens des Ateliers » venus longtemps et qui ne venaient plus) sur 8 séances représentant 56 présences.

Projet prévu du 19/09/14 au 12/12/14 réalisé sur la période du 03/10/14 au 16/01/15

4.2 Les ateliers de vacances

L'atelier « Rencontre avec un artiste » est un projet conçu par l'artiste pour les enfants autour de sa démarche artistique. Par cette expérience, les enfants sont amenés à concevoir et réaliser leurs projets personnels et/ou collectifs. Le dernier jour, les parents sont invités à découvrir les productions des enfants et partager ce moment de convivialité avec l'artiste et les médiateurs. Ce travail d'échanges, de découverte et de création se déroule sur 5 jours.

Pour les enfants à partir de 8 ans (1 groupe) / De 14h à 16h - Atelier de 5 séances sur 5 demi-journées.



Atelier Regard sur Image, jeune public temps libre, vacances d'automne 2014

En 2014, il y aura eu **2 ateliers « Rencontre avec un artiste »**, pour les vacances de printemps avec l'artiste Yohan Troïanovski qui remporte de plus en plus de succès chaque année.

L'atelier « Nouvelle Création » propose pour les vacances, des activités artistiques à thème autour d'expériences menées par la jeune création contemporaine. De la peinture au volume, en passant par la photographie, le multimédia, la vidéo, etc., les enfants sont amenés à réaliser des productions combinant ces différents supports. Ils pourront poursuivre l'expérimentation à la maison. Pour les enfants de 6 à 16 ans / De 14h à 16h- un atelier de 5 séances sur 5 demi-journées.

En 2014, il y aura eu **3 ateliers « Nouvelle Création »** pour les vacances d'hiver, d'été et d'automne 2014.

Atelier Nouvelle Création du lundi 24 au vendredi 28 février 2014, "**Pop up bee doo !!!**" imaginé et mené par Sandra Zirilli.

L'atelier "Pop up bee doo !!!" de la série Nouvelle Création proposé par Sandra Zirilli, initie les enfants à l'art du pop up afin de réaliser des paysages imaginaires par la magie du pliage. Tirettes, caches, spirales, fenêtres et autres astuces ou dispositifs animeront leurs compositions et donneront ainsi, par apparition ou surgissement, la vie à de petites scénettes.

Atelier Nouvelle Création du lundi 7 au vendredi 11 juillet 2014, "**Je tire un trait**" imaginé et mené par Brigitte Segatori.

Cet atelier de la série Nouvelle Création proposé par Brigitte Segatori, amène les enfants à redécouvrir le dessin par la ligne, la graphie ou la forme qui, une fois tracée nous fait penser à quelque chose de familier, d'inconnu ou d'insolite. Par l'expression du geste, du rythme et de la couleur, chacun pourra ainsi jouer à interpréter et transformer son dessin là où l'imaginaire le conduira. Cette manière évolutive de travailler le dessin fera de cette exploration, une rencontre inattendue avec sa création.

Atelier Nouvelle Création du lundi 20 au vendredi 24 octobre 2014, "**Je suis le héros de mon film**" imaginé et mené par Laure Zanderigo.

Cet atelier de la série Nouvelle Création, proposé par Laure Zanderigo invite les enfants à construire leur personnage à partir d'une histoire qui mêlera éléments de leur quotidien et de leur imaginaire. Dans un premier temps, les enfants ont fabriqué le décor et leur(s) personnage(s) à l'aide de matériaux de récupération ou d'objets leur appartenant. Puis dans un deuxième temps, ils ont mis en scène les histoires sous forme d'animation photo par photo. Le film sera finalisé sur ordinateur par montage vidéo.

L'atelier « La Peinture / Expression & Regard » est basé sur la liberté du sujet et l'éducation du regard. Dans une atmosphère chaleureuse, la richesse des couleurs de la palette et l'accompagnement de l'adulte offrent à l'enfant la possibilité d'explorer des horizons imaginaires ou réels inédits. Il expérimente alors de nouvelles techniques d'apprentissage de la peinture. La pratique dans l'atelier et la visite découverte des oeuvres dans l'exposition, permettent à chacun d'épanouir sa perception, d'affirmer sa confiance, d'améliorer son savoir-faire et de développer sa créativité.

En 2014, il y a eu 8 ateliers « La Peinture / Expression & Regard » pour les vacances.

L'atelier Regard sur Image à 1€ symbolique en partenariat avec la Direction du mécénat Total sa. pour les groupes d'Accueil de mineurs de 9-12 ans dont le 1er stage devait se dérouler sur 20h du 27/10/14 au 31/10/14 et inviter **8 jeunes** distincts sur **5 séances** représentant **40 présences sera reporté sur 2015.**

4.3 L'accueil des ACM (Accueil collectifs de mineurs)

Projet prévu du 27/10/14 au 31/10/14 qui sera réalisé sur la période du 02/03/15 au 06/03/15
Groupe d'ACM (Accueil collectif de mineurs) de Tanneron (83 Var) - 0 enfant de 9-12ans

Rythme des séances : 4h par jour sur une semaine de vacances d'hiver.

Nous proposons 16 places pour cet atelier au lieu des 8 proposées à l'ACM du Tanneron (83 - Var) pour les vacances d'automne 2014.

4.4 - Le projet Atelier peinture adultes (accueil payant)

En 2014, il faut compter sur la présences de 6 adultes (par séance) sur un total de 30 séances soient 240 présences.

De janvier à juin 2014 : nous avons accueilli régulièrement en moyenne 8 adultes représentant 144 présences sur un total de 18 séances.

De septembre à décembre 2014: le nombre d'inscrits est de 10 adultes, cependant ne venant pas régulièrement (compte tenu de leurs obligations), 8 adultes en moyenne sont présents dans l'atelier sur 12 séances prévues jusqu'à la fin de l'année soient 96 présences. Les horaires sont aménagés pour que les adultes puissent venir peindre au moins 1 heure sur les 2 heures.

L'atelier "La Peinture comme outil de transmission éducative" pour les adultes, les professionnels de l'éducation ou intéressés par la pratique et la recherche sur les outils de transmission artistique.

Pour les adultes (1 groupe), tous les vendredis / De 17h à 19h - 3 sessions de 10 séances minimum dans l'année.

L'atelier peinture a fait l'objet début juillet d'un affichage festive des peintures du groupe où chacun a pu présenter son univers à ses proches, collègues et amis.

4.5- Le projet périscolaire avec les écoles de Mouans-Sartoux (PEDT)

Pour 2014, nous avons accueilli 54 enfants distincts sur un total de 30 séances représentant 367 présences

De janvier à juin 2014 : nous avons eu 29 enfants inscrits sur l'école Aimé Legall Cycle 3 (14) et l'école l'Orée du Bois (15) sur un total de 11 séances du 09/01/14 au 20/02/14 représentant 132 présences.

De septembre à décembre 2014 : nous avons reçu 2 groupes de périscolaire sur le projet « Regard sur Image » en partenariat avec la Direction du mécénat de Total sa. 25 enfants pour les écoles Aimé Legall (12), Orée du Bois (6) sur 19 séances (de 1h) représentant 235 présences.

Actuellement tous les paramètres d'inconfort pour les enfants ont été supprimés. Seuls les cycles 3 peuvent trouver satisfaction après une marche rapide et « défoulante » pour se rendre aux Ateliers pédagogiques de l'EAC. Chaque animatrice ACM suit son groupe et peut recevoir une initiation à l'atelier peinture.

Une remarque importante : pratiquement tous les enfants du périscolaire sont déjà venus pratiquer une activité dans le temps libre. Ce ne sont donc pas ceux qui ne connaissent pas qui en profitent mais plutôt ceux qui ne peuvent plus venir sur leur temps libre réduit par le temps scolaire.

Malgré l'annonce aux parents en juin, le dispositif mis en place trop tard cette année n'a pas permis de présenter aux enfants l'originalité du projet éducatif et artistique « Regard sur image » d'où le manque d'inscription. Nous avons rencontré l'équipe du Service enfance de la Mairie et avons convenu de signer **une convention de partenariat**.

Rythme des séances : 1h par semaine le mardi de 16h à 17h. Nous en sommes à la 15ème séance sur les 20 prévues.

Nous avons offert 15 places pour cet atelier mais seulement 11 enfants ont choisi le projet d'éducation artistique.

5- Le projet d'atelier peinture avec la maison d'arrêt de Grasse

Nouveau partenariat en 2014 avec les publics dits empêchés.

De septembre à décembre 2014 : nous avons accueilli 6 détenus distincts se présentant irrégulièrement au cours des **6 séances** d'atelier soient **16 présences au total**.

Les nombreuses obligations qui leur sont imposées font que nous ne savons jamais combien ils seront.

Après avoir rencontré l'équipe pénitentiaire de la Maison d'arrêt de Grasse avec Fabienne Fulchéri Directrice EAC, Laure Zanderigo et Brigitte Segatori ont commencé leur intervention auprès des détenus.

Ci-après l'affiche diffusée à la maison d'arrêt de Grasse



**AU RDV MULTICOLORE
Venez... Osez Peindre !**

les 07, 14, 21 Nov. et 05, 12, 19 Déc 2014

Pas besoin de savoir peindre dans cet atelier où chacun choisit simplement son thème. Pour vous accueillir, une palette de 21 couleurs vous attend ainsi que de grandes feuilles posées à la verticale.

Quant à la technique et la découverte de votre style, les médiatrices artistiques Laure et Brigitte vous accompagnent. La méthode de cet atelier est basée sur l'expression libre et l'éducation du regard. Comment bien choisir ses couleurs et savoir équilibrer les surfaces ainsi que bien d'autres expériences et surprises artistiques vous sont réservées.

Initiez-vous à la peinture en 6 séances les vendredis matins de 9h30 à 11h30.

Pour progresser dans vos productions, il est important de suivre régulièrement l'atelier peinture.

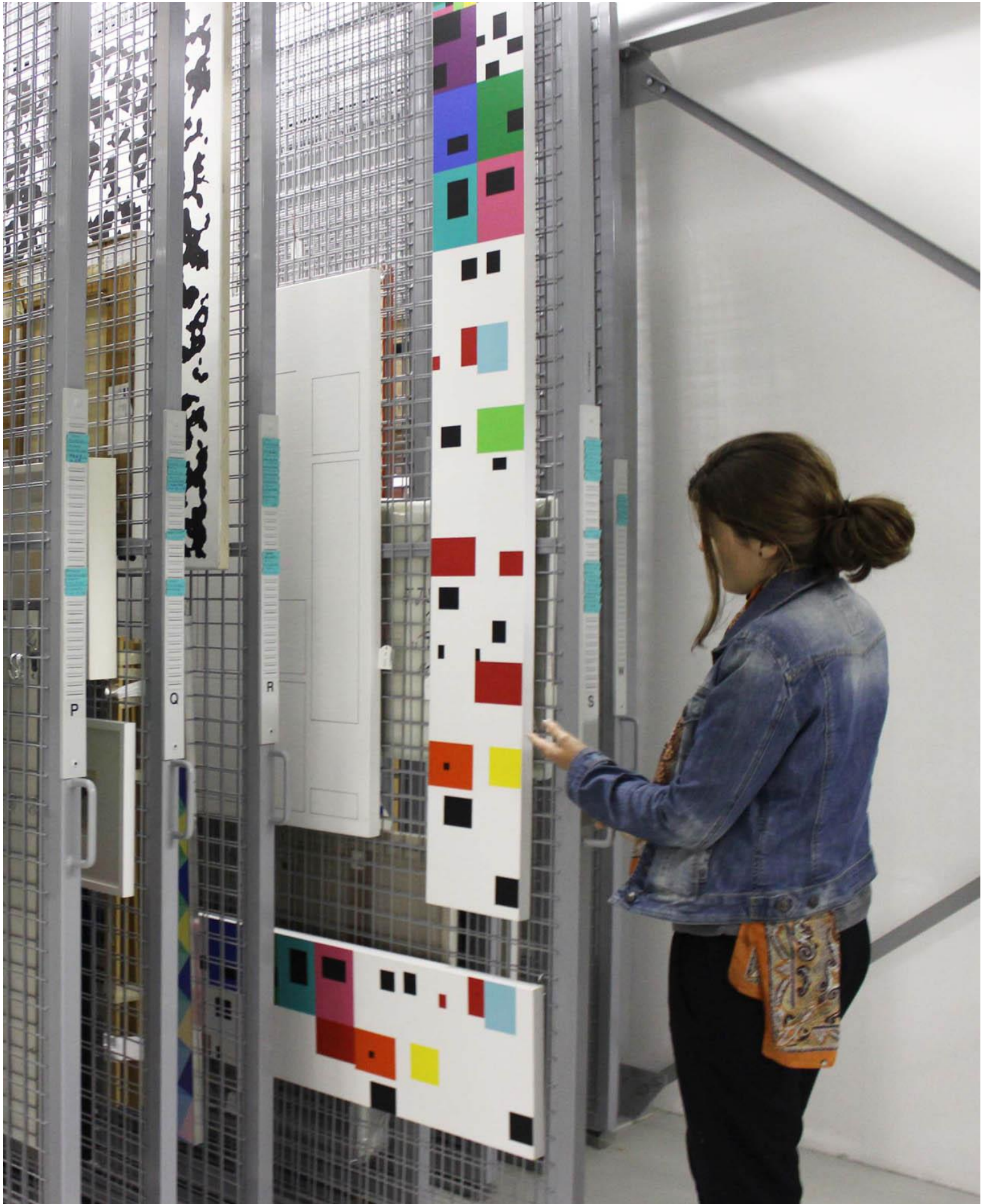
Alors à bientôt et soyez nombreux à notre RDV MULTICOLORE !!!

Ateliers Pédagogiques - Espace de l'Art Concret





L'Espace de l'Art Concret bénéficie du soutien de la Ville de Mouans-Saroux, du ministère de la Culture et de la Communication, DRAC PACA, du Conseil Régional Provence-Alpes-Côte d'Azur et du Conseil Général des Alpes Maritimes.



LA CONSERVATION DE LA COLLECTION

(le bilan complet de la conservation sera consultable le jour du conseil)

1 – Le fonds déposé à l'EAC

1.1 Les nouveaux dépôts Honegger 2013

Les dépôts Honegger comptent à ce jour 16 œuvres dont 4 ont été déposées en 2014.

- ✓ 1 œuvre de Jens J. Meyer
Double helix cube, 2009
acier, cordes, voile Tenara, 20 x 20 x 20 cm
provenance : galerie Dorothea Van der Koelen
- ✓ 1 œuvre originale de Georges Vantongerloo :
Sans titre, 1921
crayon, encre et gouache sur papier, 21 x 7.5 cm
(Etude pour "Interrelation of volumes")
provenance : galerie Annely Juda, Londres
- ✓ 1 portfolio contenant 3 sérigraphies de Fritz Glarner (29/42), en collaboration avec Max Bill, Edition media Neuchâtel, 1982 d'après les originaux suivants : Tondo, 1963-1972, Relational Painting, 1964-1972, Tondo, 1965-1972



- ✓ 1 œuvre d'Imi Knoebel (suite à la vente caritative organisée par Artcurial en octobre 2014), œuvre achetée par Gottfried Honegger pour dépôt à l'EAC
Position 4.2, 2012, Acrylique sur aluminium
115 x 86 x 6,5 cm



1.2 Les dépôts de particuliers

- ✓ 1 œuvre de Valery Orlov déposée par Monsieur Wilhelm Otten, White Reliefs, 2008/2009, Papier
- ✓ 1 œuvre d'Alfred Reth déposée par Monsieur Carl-Heiner Schmid, ST, 1913, Huile et sable



1.3 Les autres propositions de donations privées

Depuis plus de deux ans, l'EAC est régulièrement sollicité pour des propositions de dons avec dépôt à l'EAC. Lors du CA d'octobre 2013, il a été établi un le protocole de don : l'EAC n'est pas habilité à recevoir de dons, toute proposition doit donc être adressée au CNAP.

En 2014, l'EAC a été sollicité pour les propositions de don suivantes :

artiste	Date du contact	Descriptif de l'œuvre proposée	Copie du dossier envoyé au CNAP	Réponse du CNAP
Jean Legros par l'intermédiaire de la galerie Lahumière et sa fille	30/01/2014			
Nathalie Delasalle	15/03/2014	"Triptyque", 1987, acrylique sur bois, 270 x 250 x 30 cm	x	
Claude Viseux par l'intermédiaire de sa femme 17/06/2014	17/06/2014	"Le mât de Cocagne", 1978-1980, acier inox, éléments soudés, 230 cm de haut	x	refus
Quinette Meister par l'intermédiaire de JF Dubreuil	12/06/2014			
Emmanuel	sept-14	ensemble d'une douzaine d'œuvres		
Monsieur Liedel	oct-14	donation ou exposition		
Olga Boldyreff	déc-14	"Les faux monochromes", 1987, 6 tableaux (71 x 66 cm chaque)		

1.4 L'inventaire des archives papier Albers-Honegger

De avril à juin 2013, à la demande de Cornelia Egger, nous avons réalisé le scan et l'inventaire de l'ensemble des archives papier laissées par Sybil Albers et Gottfried Honegger à l'EAC.

Cet ensemble est composé de :

- 25 classeurs répartissant les artistes par ordre alphabétique
- 1 classeur pour la donation dite "2ème donation Honegger"
- 1 classeur de correspondances entre les artistes de la donation et les donateurs

Le versement des ces archives papier a été effectué le 21 mars 2014 auprès des archives municipales de Mouans-Sartoux en 5 boîtes :

+ inventaire papier du contenu des boîtes, + CD inventaire et des scans. L'EAC conserve plusieurs copies des scans et de l'inventaire papier.

2 – Les prêts extérieurs d'œuvres de la collection

Remarque : La demande de prêt pour l'œuvre "Lampshade" de Man Ray a été renouvelée en novembre 2013 par la Villa Noailles de Hyères. Il a été convenu avec le CNAP que le prêt serait prolongé pour 6 mois sauf si l'œuvre était demandée par une autre institution ou par des besoins internes.

Exposition « Sur la route... », Le Garage Moteur d'Art Contemporain, Musée Labenche, Brives, (6 décembre 2013-16 mars 2014)

César, Compression métallique bleue, 1994
Compression de bidons bleus, étal, 156 x 82 x 60 cm
n°inv : 02-1179

Exposition « Adrian Schiess-Peinture », FRAC PACA (23 mai-30 août 2014)

Adrian Schiess, *Flache Arbeit*, 1990
Laque sur plaque d'aluminium, 2x 299 x 109 cm
FNAC 02-1349

Adrian Schiess, *Flache Arbeit*, 1990
Laque sur aluminium, 2 x 299 x 108,5 cm
FNAC 02-1350

Nouvel accrochage des collections contemporaines du MNAM-CCI, Centre Georges Pompidou, (juillet 2014-juillet 2016)

Marcia Hafif, *Purple*, 1991
FNAC 02-1231

3 – La conservation préventive et les restaurations

3.1 Le suivi des œuvres

Comme les années précédentes, Benoît Dagrón et Véronique Rocca ont effectué une semaine de maintenance, elle a été décalée du 19 au 23 janvier 2015. (Habituellement elle a lieu en fin d'année novembre ou décembre).

- Nettoyage des œuvres en salles
- Suite des constats d'état
- Préparation des œuvres prêtées

3.2 Les dossiers en cours

Adrian Schiess, n°inv 02-1347 :

La plaque endommagée a été jointe au transport retour de l'exposition organisée par le FRAC PACA. L'artiste doit fabriquer une plaque identique à celle endommagée, nous sommes dans l'attente du retour.

Sonia Delaunay, n°inv 02-1197 :

Ré encadrement des 10 œuvres déjà encadrées par l'atelier Puglisi en mai 2014 pour le ré accrochage de la collection permanente.

Une souscription auprès des adhérents de l'AmEAC a été lancée en décembre 2014 afin de financer l'encadrement de la suite de cette série de phototypies.

3.4 Les sinistres sur les œuvres prêtées

Josef Albers au retour de l'exposition au Carré d'art de Nîmes, octobre 2013

Nous avons constaté un problème sur l'oeuvre de Josef Albers, n°inv 02-1106 : une importante éclaboussure blanche est visible sur la baguette aluminium supérieure et une coulure, au départ de cette éclaboussure, apparaît le long de la surface de la toile. L'éclaboussure et la coulure n'ont pas été constatées lors des constats.

Lors de la semaine de maintenance, le restaurateur Benoît Dagron a effectué les opérations préconisées dans le devis. l'oeuvre a donc retrouvé son état initial. La facture de l'intervention a été transmise au carré d'art le 2 février 2015.

4 – L'environnement et le contrôle climatique

4.1 Le contrôle climatique

Les moyennes enregistrées tout au long de l'année montrent la stabilité en réserve grâce au système. En revanche des variations importantes sont toujours présentes dans les salles d'exposition où aucun contrôle n'est possible.

5 – Le projet d'extension de l'EAC

Fin 2013 et courant 2014, Angela Thomas Schmid et Gottfried Honegger ont officialisé leur souhait de mettre en dépôt ou de faire un don dans une extension de l'EAC un large ensemble d'œuvres représentatives du travail de Gottfried Honegger et de Max Bill.

25 œuvres de Max Bill et 5 œuvres d'artistes contemporains :

- ✓ Max Bill : 5 dessins, 1 œuvre de design, 13 peintures, 6 sculptures

40 œuvres de Gottfried Honegger (un dépôt complémentaire de 40 autres pièces devant suivre)

soit au total 70 œuvres prévues pour un capital total de 5 240 483 € .

A ces deux premiers ensembles, se sont ajoutés une proposition de dépôt d'œuvres de constructivistes russes du début du XXème siècle par Monsieur Wilhelm Otten et une donation d'un ensemble d'œuvres de l'artiste Emmanuel.

6 – Conclusion et perspectives

La valorisation de la collection, entamée l'année précédente, a été poursuivie en 2014 grâce au ré-accrochage des salles de la donation à l'occasion des 10 ans du bâtiment.

Le choix d'une présentation monographique a permis de mettre l'accent sur les grands ensembles du fonds et de faire découvrir des œuvres peu ou pas présentées (Bernard Aubertin, Gottfried Honegger, Adrian Schiess...).

Cette valorisation du fonds est également favorisée par la relation privilégiée établie avec les membres de l'AmEAC tout au long de cette année, notamment grâce à une visite particulière des réserves et du fonds Nemours.

Il serait intéressant que l'AmEAC devienne le partenaire privilégié de la collection et de sa valorisation afin de soulager les charges financières liées à l'entretien et à la conservation des oeuvres.

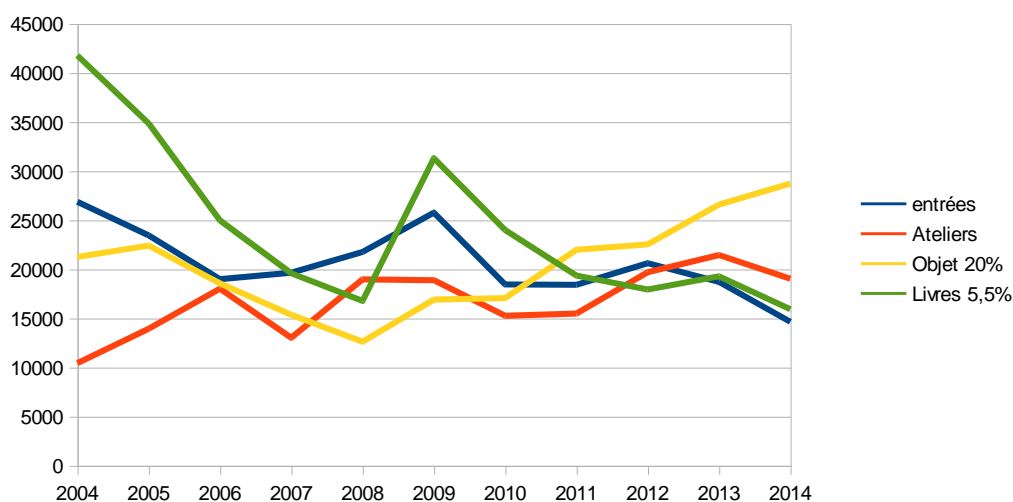
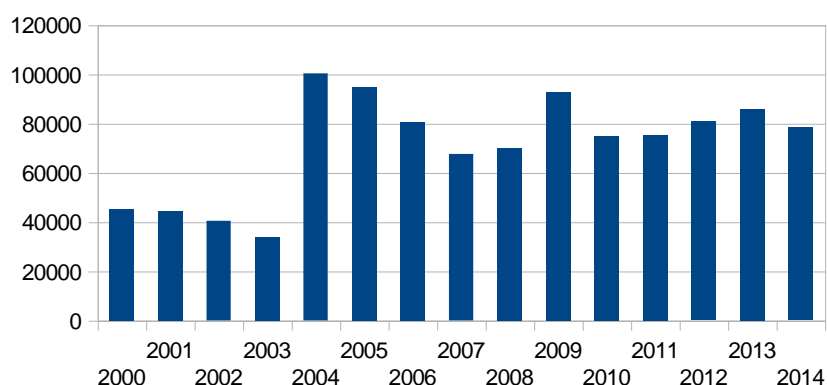
LA LIBRAIRIE – LES RECETTES PROPRES

(le bilan complet de la librairie est consultable le jour du conseil)

1 – L'évolution des recettes propres

1.1 L'évolution des recettes propres (billetterie et ventes) depuis 2000 :

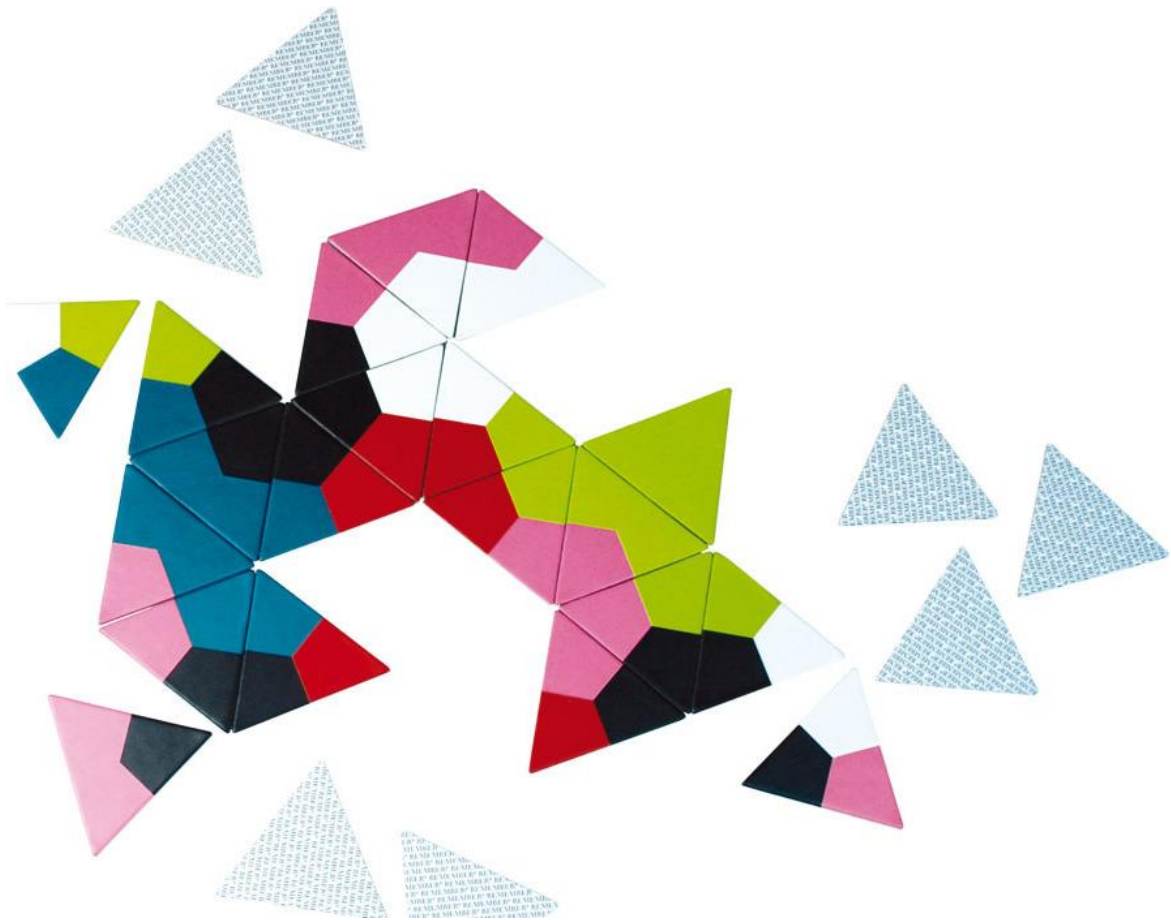
2014 :	78 329.52 €
2013 :	86 015.48 €
2012 :	80 785.02 €
2011 :	75 235.19 €
2010 :	74 747.53 €
2009 :	92 851.84 €
2008 :	70 115.80 €
2007 :	67 614.38 €
2006 :	80 544.63 €
2005 :	94 650.08 €
2004 :	100 323.18 €
2003 :	33 746.00 €
2002 :	40 450.00 €
2001 :	44 450.00 €
2000 :	45 288.00 €



1.2 La billetterie et les inscriptions aux ateliers

	entrées	Ateliers
2004	26 872,75 €	10 437,52 €
2005	23 448,00 €	13 935,00 €
2006	18 987,00 €	18 020,42 €
2007	19 642,50 €	13 021,50 €
2008	21 759,00 €	18 964,50 €
2009	25 758,50 €	18 881,02 €

	entrées	Ateliers
2010	18 448,50 €	15 256,00 €
2011	18 416,00 €	15 486,50 €
2012	20 618,75 €	19 695,50 €
2013	18 709,00 €	21 444,60 €
2014	14 649,10 €	19 028,00 €



1.3 Les ventes d'objets et de livres :

Les ventes de livres et objets ont représentées en 2014 : 44652,42 €, soit 57% de l'ensemble des ressources propres.

Nous pouvons observer toujours la même tendance qui inverse les proportions des ventes depuis 2009 : celles des livres diminuent tandis que celles des objets augmentent.

En 2014 les ventes d'objets ont représentées 64,33 % contre 35,67% pour les livres.

2 – La librairie

2.1 L'achat d'ouvrages et d'objets pour la vente

Expositions temporaires :

Acquisition d'ouvrages en relation avec les expositions temporaires, en essayant au maximum de privilégier le dépôt-vente. Les articles choisis autour des expositions temporaires sont en particulier des monographies, livres d'artistes ou des ouvrages thématiques, des objets (DVD, CD, tee-shirts, posters...), mais nous essayons également de mettre en avant des éditions d'artistes, multiples, sérigraphies. Ces éditions d'artistes viennent faire le lien avec l'exposition tout en mettant en valeur la librairie avec des produits d'exception.

Exposition	Livres	Éditions d'artistes/multiples	Objets
Lignes de force	39 acquisitions (51 titres proposés)	9 acquisitions (13 éditions proposées)	6 acquisitions
Mark Lewis	7 acquisitions (9 titres proposés)		
Slow 206h	16 acquisitions (18 titres proposés)	7 acquisitions (9 éditions proposées)	1 acquisition (3 objets proposés)
10 ans !	25 acquisitions	5 acquisitions	3 acquisitions
A corps perdu	16 acquisitions (21 titres proposées)	5 acquisitions (9 éditions proposées)	(1 objet proposé)
Le fil des possibles	25 acquisitions	5 acquisitions	2 acquisitions
Concrétude	3 acquisitions	5 acquisitions	



*Multiples d'artistes proposés pour l'exposition « A corps perdu »
Thomas Vinson devant ses multiples*

Monographies des artistes de la collection et ouvrages généraux :

Ancrage de la librairie dans l'actualité éditoriale et événementielle par l'achat de catalogues d'expositions, de monographies d'artistes de la collection et d'ouvrages généraux de parution récente.

51 nouveaux titres (dont 33 sur les artistes de la collection) ont été acquis en 2014 pour le fonds permanent.



Rayon jeunesse:

17 nouveaux titres ont été acquis en 2014 pour le rayon « Livres jeunesse ».

2 exemples, ci-après :

Numéro

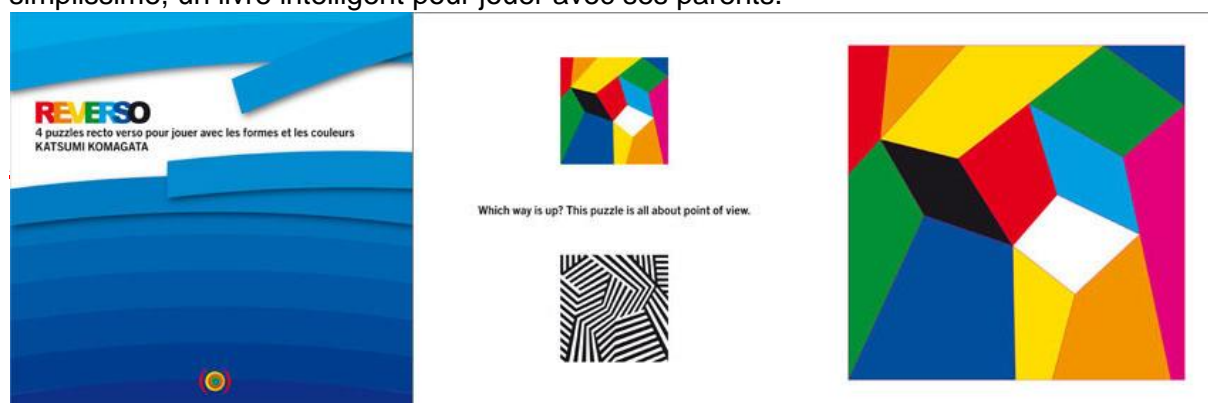
De Marion Bataille, éditions Albin Michel : Avec un mécanisme pop-up simple et seulement deux formes basiques – le cercle et le rectangle – Marion Bataille parvient à former, l'un après l'autre, tous les chiffres de 0 à 10. En tournant les pages du livre, on assiste à l'association des formes géométriques, un spectacle à suspense merveilleux de simplicité et d'ingéniosité... une nouvelle prouesse de Marion Bataille.



REVERSO

de KATSUMI KOMAGATA, éditions Les grandes personnes. 4 puzzles recto verso pour jouer avec les formes et les couleurs.

Katsumi Komagata a conçu des puzzles réversibles pour une approche ludique de la couleur, de la notion de perspective et des illusions d'optique. Des puzzles au graphisme simplissime, un livre intelligent pour jouer avec ses parents.



Développement du rayon objets:

31 nouveaux articles ont été sélectionnés pour élargir et diversifier le choix d'objets proposés à la librairie: jeux de société, décoration pour la maison, papeterie, bijoux, etc...

Quelques exemples ci-après :

Editions playble art : Playble Art Cube & Ball

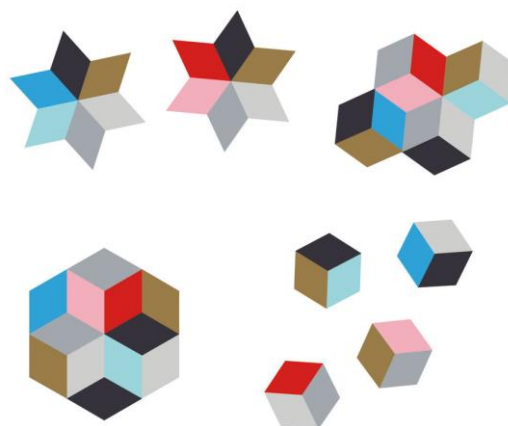
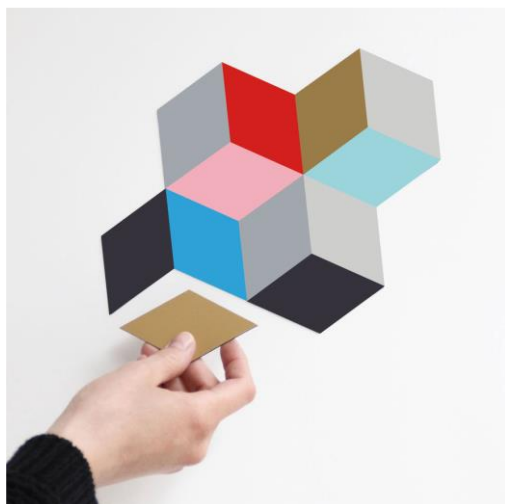
Créez votre propre conception architecturale instantanément! Pas de casse-tête à résoudre, le but n'est pas seulement de reformer un cube, mais de former des angles droits? Les pièces en bois sont connectées par des cordons élastiques. Vous pouvez faire votre propre composition artistique avec cette conception ingénieuse.

De 6 à 99 ans! Bois certifié FSC maple wood - Peinture à l'eau non toxique



Editions Snug : SNUG MAGNETS

Laissez parler votre créativité avec ce set de 12 magnets Snug en forme de losange. Imaginés par le studio de création snug, les douze losanges aimantés (8,5 x 5cm l'un) et colorés vous permettent de créer des formes graphiques, des formes en 2D dans un esprit Op'Art ! Doré, gris clair, gris foncé, rose bonbon, rouge, bleu ciel, bleu roi... A vous de jouer, les possibilités sont multiples ! Les magnets Snug sont livrés dans une jolie boîte qui illustre au dos quelques possibilités de création. Dimensions : Set de 12 magnets. Un losange : 8,5 x 5 cm, Fabriqué en Allemagne, Matière : Aimant



Développement du rayon de bijoux contemporains:

Le développement du rayon bijoux a été initié en 2013. Cette année il s'est enrichi de 4 nouveaux bijoux issus pour l'essentiel des éditions SNUG et Pylones.

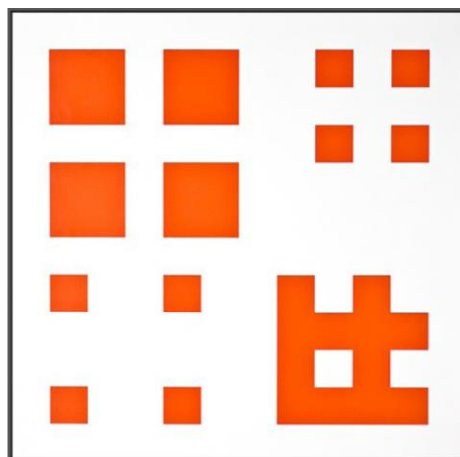
Éditions d'artistes et sérigraphies

Pour chaque nouvelle exposition temporaire, une recherche spécifique de sérigraphies et de multiples est faite pour les artistes exposés.

En 2014, les éditions Fanal et la galerie Jean Brolly ont été les éditeurs privilégiés de la librairie de l'EAC, notamment car ils acceptent pour les multiples le système de dépôt vente ce qui est assez rare.



Carrés de soie de Gottfried Honegger
édités par Otten Kunst Raum



Carré d'angle orange IV d'Aurélien Nemours
Edité par Fanal

Éditions de produits dérivés Espace de l'Art Concret

Nous avons proposé cette année des sacs shoppings en toile aux couleurs de nos expositions temporaires "Slow 206h" et "10 ans!", réalisés par Estelle Epinette du service communication/graphisme, qui a utilisé les visuels créés pour les affiches de celles-ci.

Par ailleurs, des sacs "Paroles de visiteurs" ont été également réalisés, à partir de phrases laissées sur notre livre d'or.

Ces objets dérivés sont à la fois des produits commerciaux mais aussi des supports de communication qui permettent de diffuser l'image de l'Espace de l'Art Concret.

Sacs en coton naturel et impression transfer - prix de vente: 5€



2.2 La mise en valeur de la librairie

Aménagement de la librairie du château:

Alexandre Capan, assistant technique a réalisé un meuble à plan qui est venu compléter le nouvel aménagement de la librairie de 2013. Celui-ci permet d'optimiser l'espace central en offrant des rangements pour les estampes. Par ailleurs, nous pouvons toujours présenter les ouvrages proposés dans le cadre des expositions temporaires, et les mettre davantage en valeur grâce à un présentoir qui permet de disposer quelques livres à la verticale. Des étagères ont été également ajoutées sur le côté afin de ranger du réassort ou présenter un complément à la sélection principale.



Outils de communication :

La librairie communique à travers les différents supports de communication de l'EAC et d'autres médias partenaires :

- **Programme** : A chaque nouvelle édition du programme, une demi page est dédiée aux informations relatives à la librairie, avec les contacts.

- Site Internet / Newsletters :

La Librairie figure sur le site Internet avec une présentation de son contenu et de son concept, et dans certaines newsletters lorsque sont annoncés des événements en relation avec elle. Par ailleurs, à l'occasion des fêtes de Noël, nous avons publié un catalogue d'idées cadeaux sur notre site internet, consultable en ligne.

- **Facebook de l'Espace de l'Art Concret et de la Ville de Mouans-Sartoux:** sur lesquels ont été rappelés les temps forts, les nouveautés et les événements autour de la librairie.

- Vitrine de la médiathèque :

Pour la septième année consécutive, nous avons pu bénéficier d'un espace à l'entrée de la Médiathèque-cinéma de Mouans-Sartoux, afin de présenter, en vitrine, une sélection de

livres et d'objets vendus dans notre librairie, ce qui permet d'accroître notre visibilité au-delà de nos murs.

- Lots offerts

Depuis plusieurs années nous soutenons différentes associations ou écoles en proposant des lots pour les kermesses, lotos, évènements divers.

Ce qui nous permet à la fois de communiquer sur le centre d'art, nos activités, la boutique et également de chercher de nouveaux publics.

Nous avons ainsi offerts des **bons cadeaux pour des entrées à l'EAC** à 8 structures différentes (écoles, maison de retraite, office de tourisme...)

Par ailleurs nous avons offert des **lots** (objets vendus à la boutique) pour le Loto annuel du COS de Mouans-Sartoux, et également offert une remise de 30% au Club photo Mouansois afin qu'il achète ses lots dans notre librairie, pour les gagnants du concours photo organisé au dernier Festival de la photo de Mouans-Sartoux.

- Côte d'Azur Card

Le CRT Riviera-Côte d'Azur commercialise la Côte d'Azur-Card depuis la mi-avril 2014. Il s'agit d'un pass qui donne accès à 115 activités sur la destination. Cette carte est un passeport électronique pré-payé donnant accès, en mode tout inclus, à un panier diversifié d'activités, de loisirs et de visites sur tout le territoire de la grande Côte d'Azur incluant l'ensemble des Alpes-Maritimes, la Principauté de Monaco, ainsi qu'une partie du Var/Est.

Il existe deux formules, une carte 3 jours consécutifs et une carte 6 jours consécutifs, en version adulte et enfant.

L'espace de l'Art Concret fait partie des lieux de visites inclus dans la Côte d'Azur-Card.



Événements et temps forts :

La librairie profite des temps forts de l'année et de la programmation pour promouvoir ses produits, notamment en 2014 lors des événements suivants :

(détail des événements dans la partie programmation artistique)

- ✚ **Accrochage-Lecture de l'artiste Fabienne Yvert** : 9 février
- ✚ **SPRING 'S' NIGHT** : Samedi 29 Mars
- ✚ **WEIGHTLESS DAYS** : Samedi 05 Avril
- ✚ **Atelier BD avec l'artiste Yohan Troïanowski**
- ✚ **Festival photo, mai 2014:**
- ✚ **Slowmo** : A l'occasion de l'activation de l'IKHEA Service, puis de la restitution du 31 mai
- ✚ **Réactivation du Salon blanc de transformation de Marie-Ange Guillemillot** : 1er juin.
- ✚ **Cinéma plein-air, "Max Bill - un regard absolu"** : mercredi 23 juillet
- ✚ **Festival du livre** : 3, 4, 5 octobre 2014
- ✚ **Résidence d'Andras Wolsky**
- ✚ **Marché de Noël de Mouans-Sartoux** : 9 décembre

LE FONDS DOCUMENTAIRE

(le bilan complet du Fonds documentaire avec listes est consultable le jour du conseil)

1 – Enrichissement du fonds documentaire

1.1 Catalogues reçus

En 2014 la bibliothèque s'est enrichie de 244 nouveaux ouvrages aussi variés que les monographies envoyées par les artistes et les galeries ou encore des catalogues d'exposition collective de différentes institutions.

1.2 Catalogues issus de la politique d'échange

Nous avons mis en place depuis quelques années une politique d'échange de publications avec diverses institutions. Le fonds documentaire s'est enrichi de 38 nouveaux catalogues.

1.3 Catalogues ou livres achetés

Nous avons acheté pour la préparation des expositions de l'année 2014 pour 694 euros d'ouvrages divers.



Quelques exemples d'ouvrages venus enrichir le fonds en 2014

2 – Informatisation et archivage

Catalogage des monographies

Le fonds documentaire de l'Espace de l'art concret est relié à la médiathèque de la ville de Mouans-Sartoux grâce au logiciel Pergame.

Pour l'année 2014 nous avons réalisé 758 nouvelles notices : de tous les nouveaux livres entrant et des monographies qui sont à ce jour toutes informatisées.

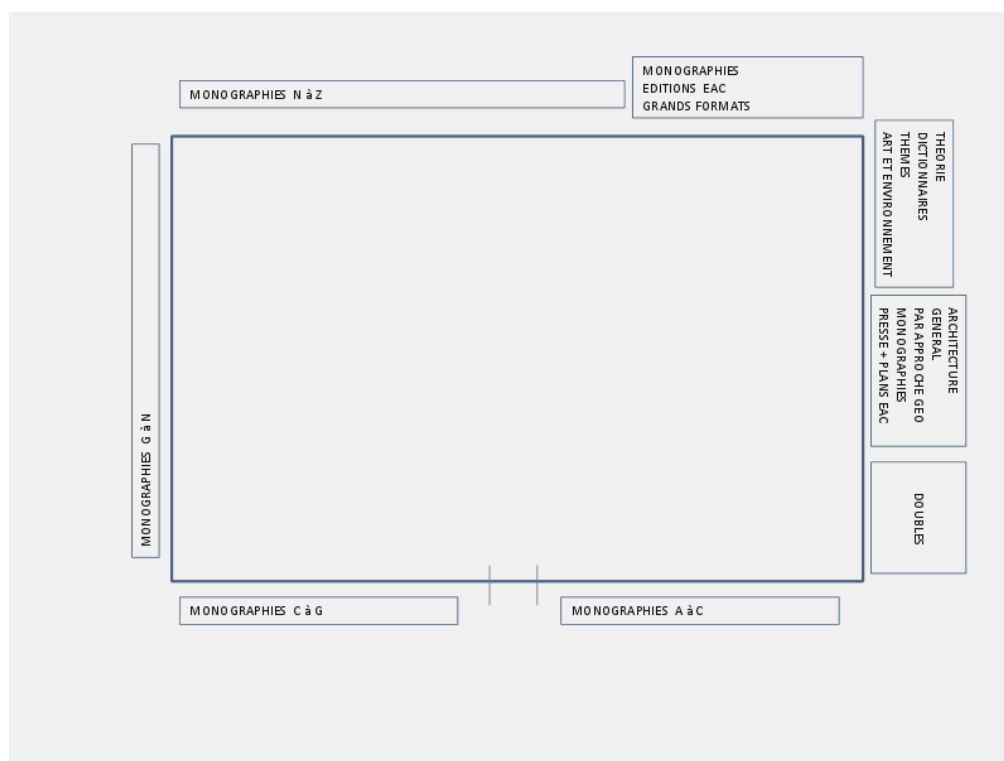
Le bloc central de la bibliothèque est définitivement aménagé selon la classification Dewey simplifiée et adaptée en fonction des besoins du service de documentation. Il regroupe comme vous pouvez suivre sur le plan ci-dessous :

- Les monographies par ordre alphabétique
- Les éditions de l'EAC
- Les grands formats
- Théorie
- Dictionnaires
- Thèmes
- Art et environnement
- Architecture avec ses sous rubriques (général – par approche géographique _ monographies- presse et plans de l'EAC)
- Doubles

Amélioration des outils de communication

Nous avons terminé le dédoublement des livres et sa liste en vue de les proposer à l'échange. Cette liste est détaillée et renseignée pour que les professionnels du livre puissent évaluer la valeur. Par exemple, pour la préparation de l'exposition « le fil des possibles » nous avons pu échanger de précieuses documentations sur les textiles avec la bibliothèque Forney à Paris.

Tous les ouvrages concernant les artistes de la collection sont référencés sur une liste de 55 pages. Il s'agit des monographies mais également de ceux disponibles à la médiathèque de la ville et des ressources documentaires des catalogues collectifs ou autres. Ces documentations très utiles pour nos recherches sont rendues disponibles par l'informatisation par mot-clé.



Plan du bloc central de la bibliothèque

L'ACTION DU SERVICE TECHNIQUE (hors expositions)

(le bilan complet du service technique sera consultable pendant le conseil)

1 – Travaux et aménagements réalisés en interne

Château

- Peinture cage d'escalier accueil expos château (Les travaux effectués par une entreprise mandatée par la mairie n'ont pas semblé efficaces et le mur présente toujours d'importantes marques de remontées d'eau par capillarité),
- Construction et installation d'un meuble à plans à l'accueil/librairie,

Donation

- Gestion des plannings de la salle de Conférence
- Réorganisation de la zone Transit

Ateliers pédagogiques

- Peinture de la grande salle, des bureaux et du hall/wc
- Installation d'un système de fond / Studio photo

Maison Beuil

Débarrassage du rez de chaussée (en cours)

Parc

Nettoyage régulier du bassin des ateliers pédagogiques

Aménagement du nouveau local zone de l'argile : (en cours)

- création d'une partie atelier, d'une zone de stockage des éléments de scénographie ainsi qu'une zone de stockage des caisses vides collection (en cours)
- Une partie du local est prévue pour stocker diverses fournitures des ateliers pédagogiques

2 – Communication et affichage

Distribution de programme

Selon la liste de diffusion d'Estelle Epinette, trois distributions ont été réalisées, la distribution du programme 20 étant en cours :

Programme 19 : complète

Programme 20 : complète (1 session, 2°session en cours février 2015)

Affichage

Depuis 2014, l'affichage urbain a été délégué à un prestataire extérieur la société Média Star (cf partie communication du rapport d'activité).

3 – Entretien des bâtiments avec les services techniques de la Ville

3.1 Donation

Suivi des travaux d'aménagement et de sonorisation de la Salle de Conférence, qui sert de salle du Conseil Municipal.

Contrôles permanents de la chaufferie et des systèmes d'aération.

3.2 Château

Débarrassage des archives dans les combles avant la pose d'une nouvelle isolation au sol (laine projetée).

3.3 Ateliers pédagogiques

Réparation des infiltrations d'eau au niveau du plafond de l'atelier peinture (pourtour du bassin) et réfection de quelques infiltrations dans le bassin.

3.4 Maison Beuil

Travaux d'étanchéité au niveau du plafond et de la fenêtre de toit.

3.5 Atelier Bleu

Réparation du chauffe eau

3.6 Parc

En lien avec les services de la mairie, détermination des emplacements des points d'éclairage public dans le parc.

Perspectives de maintenance et travaux à réaliser pour 2015

Château

Peinture de la voûte de l'escalier d'accueil

Traitement et réfection du mur de l'escalier à l'accueil. Les solutions apportées ne semblent pas satisfaisantes et le mur présente des traces importantes de remontée par capillarité.

Réfection des volets et étude de luminosité.

Donation

Résolution du problème des grilles en réserve.

Réaménagement de la réserve grilles. Enlèvement d'une partie des grilles inutilisées et transformation de l'espace en espace de stockage des œuvres en caisses.

Test de la porte de secours extérieure (niveau bibliothèque) à prévoir.

Remise en état des murs des salles 14 et 11 dégradés suite aux infiltrations dues aux pluies.

Travaux de réfection de l'évacuation des eaux de pluie au niveau de l'accueil.

Ateliers pédagogiques

Remplacement des anciens panneaux de bois dans les ateliers peinture

Réaménagement de l'accès handicapé côté forêt avec éclairage.

Climatisation (impossible d'utiliser les ateliers l'été qui montent rapidement à 35°)

Nettoyage des panneaux vitrés intérieurs (puits de lumière)

Maison Beuil

Rénovation du niveau rez de chaussée

Atelier Bleu

Réaménagement cuisine

Système de chauffage

Isolation phonique