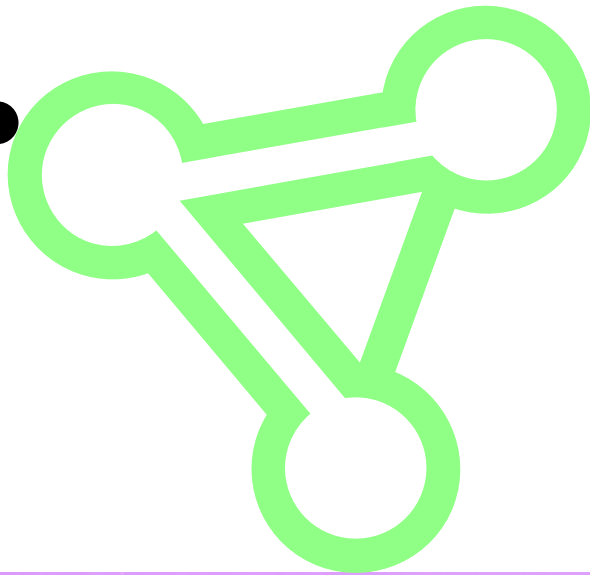


edc.



Évènement

ExpoLab

**Projet pédagogique
en collaboration avec les publics
en situation de handicap**



18.05 → 16.06.2019

Dossier de presse

●
Espace de l'Art Concret
Centre d'art contemporain
● Donation Albers-Honegger
Château de Mouans
06370 Mouans-Sartoux
+33 (0)4 93 75 71 50
espacedelartconcret.fr
●

18 mai • 16 juin 2019

Vernissage le samedi 18 mai à 16h

Galerie du Château

La galerie du Château de l'eac. accueille le projet «**Expolab • 2019: accessibilité**», une expérience multiple: exposition, restitution, réflexion sur l'accessibilité mais aussi un programme de rendez-vous venant étoffer l'offre de médiations à destination de tous les publics et une expérience sensible pour les publics en situation de handicap.

Depuis sa création, l'eac. place au cœur de ses actions l'accès à tous à l'art contemporain et particulièrement aux personnes en situation de handicap sensoriel, mental, psychique et moteur.

Portant une attention particulière à la recherche et au partage d'expérience, l'eac. propose dans cette programmation, une journée de rencontre, le 20 mai 2019. Ce moment de dialogue entre les acteurs du champ culturel, du soin, de l'éducation et les chercheurs en psychologie clinique de l'Université Côte d'Azur s'intéressera aux enjeux des médiations artistiques chez l'enfant et l'adolescent.

L'exposition

Le projet souhaite repenser la conception de l'exposition et présenter des dispositifs conçus non pas pour le visiteur dit « valide » mais pour et avec les personnes en situation de handicap qui seront les initiateurs de ce nouveau regard sur l'exposition.

Un premier volet présentera une sélection d'œuvres de la collection Albers-Honegger questionnant le sensible. Un second volet sera consacré à la présentation du travail effectué avec les groupes de personnes en situation de handicap depuis près de 10 ans, au sein des ateliers pédagogiques.

Le publics au cœur du projet

En collaboration avec l'équipe de l'eac., les élèves de la classe ULIS du Collège des Campelières (Mougins) sera associée plus spécifiquement au projet lors d'ateliers artistiques menés dans le cadre du dispositif « un artiste en milieu scolaire » avec l'artiste plasticien Stéphan Ricci.

La restitution des productions se fera lors de l'exposition.

Cette collaboration s'inscrit dans une politique volontariste de développement de partenariats structurels avec des institutions éducatives, sociales, médicales et culturelles.

De nouvelles façons de découvrir et de s'appropriier l'art moderne, adaptées au plus grand nombre.

Fort de nombreux partenariats menés depuis 2011 avec diverses institutions (Instituts Médico-éducatifs, classes ULIS, Centres d'accueil de jour...) l'équipe de médiation a pu, par le biais d'accueils réguliers et sur le long terme, cibler les besoins de ces publics et les outils nécessaires à une meilleure appropriation des expositions.

Cette réflexion s'inscrit dans une démarche de Conception universelle, ciblant des usages et besoins spécifiques pour améliorer le confort de l'ensemble des visiteurs.

Aussi, la sélection des outils est portée par une volonté de permettre à l'ensemble des usagers (notamment les visiteurs en situation de handicap sensoriel et/ou mental), de faire le choix entre une visite autonome et une visite accompagnée, au même titre que les visiteurs dits « valides ».

Informations pratiques

Samedi 18 mai

13h – 18h **Fête des enfants de l'eac.**

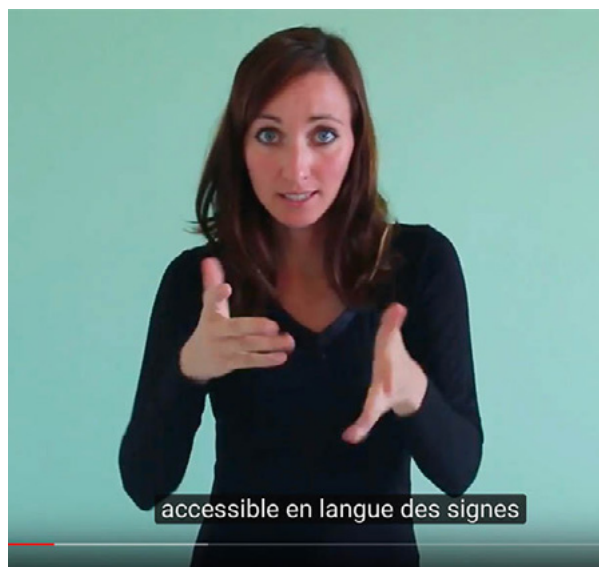
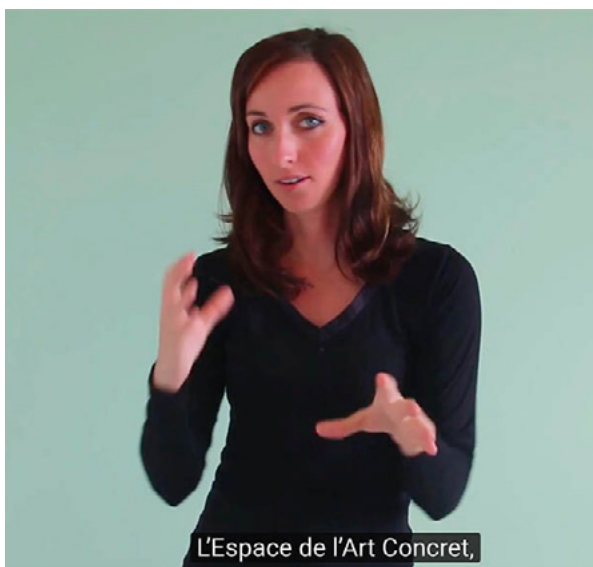
16h – 18h **Vernissage ExpoLab**

18h – 22h **Nuit européenne des musées**

Lundi 20 mai : journée de rencontre suite au partenariat de recherche engagé par l'eac. en 2016 – 2018 avec Isabelle Orrado, psychologue et chargée de cours à l'Université Nice Sophia Antipolis.



Le château
©photo eac.



Vidéo promotionnelle pour la visite en LSF de l'exposition *Picasso à tous les étages!*
©photo eac.



Accueil IME en atelier peinture
©photo eac.



Accueil IME en atelier peinture
©photo eac.



Accueil IME en atelier Regard sur Image
©photo eac.



Accueil IME en atelier peinture
©photo eac.

eac. La Donation Albers-Honegger



La Donation Albers-Honegger est une collection unique en France, classée Trésor National. Elle offre au public un ensemble de plus de 700 œuvres représentatif des multiples tendances de l'abstraction géométrique. Cette richesse favorise un dialogue permanent entre des œuvres venues d'horizons différents, entre des propositions théoriques et des contextes sociologiques et politiques spécifiques.

La Donation Albers-Honegger rassemble les œuvres données à l'État français par Gottfried Honegger et Sybil Albers, auxquelles se sont ajoutées les donations d'Aurélien Nemours, de Gilbert Brownstone et les dons de plusieurs autres artistes. L'ensemble est inscrit sur l'inventaire du Centre national des arts plastiques et déposé à l'Espace de l'Art Concret.

Si le cœur de la collection s'est construit autour des grands noms de l'art concret suisse (Max Bill, Richard Paul Lohse, Camille Graeser, Gottfried Honegger) et français (Bernard Aubertin, Jean-François Dubreuil, François Morellet, Aurélien Nemours), les collectionneurs ont su situer cet ensemble dans la longue histoire de l'art abstrait européen depuis 1900.

Ainsi l'art concret se trouve en germe dès les premières années du XX^e siècle comme l'illustrent les œuvres de Augusto Giacometti, Georges Vantongerloo ou encore celles de Sonia Delaunay et František Kupka.

Fidèles à l'esprit d'universalisme de l'art concret, les collectionneurs n'ont pas circonscrit leur collection à une déclinaison d'œuvres purement géométriques. Ils en ont ouvert la portée par une réflexion sur les prolongements les plus marquants, parfois surprenants, que le XX^e siècle a produits, faisant de leur collection une œuvre à part entière.

S'il semble aujourd'hui évident que les principaux acteurs du minimalisme et de l'art conceptuel soient représentés dans le fonds permanent (avec Joseph Beuys, Daniel Buren, Alan Charlton, Richard Long, Helmut Federle, Imi Knoebel, Olivier Mosset, Bernard Venet, Franz Erhard Walther pour l'Europe, ou encore Carl Andre, Robert Barry, Dan Flavin, Donald Judd, Joseph Kosuth, Richard Serra pour les États-Unis), la présence d'artistes liés à l'arte povera (Manzoni), au mouvement support-surface (Claude Viallat) ou encore au Nouveau Réalisme (Tinguely) apparaît moins évidente. Elle témoigne pourtant de l'esprit visionnaire des deux collectionneurs qui ont choisi d'explorer les principes rigoureux de l'art concret à l'aune des pratiques picturales les plus radicales de la deuxième moitié du XX^e siècle.

Ce regard libre, presque impertinent, est le fondement même de cette collection amplifiant sa portée historique par la découverte de territoires inattendus. Cette collection est aussi le fruit d'une histoire, celle de Gottfried Honegger, artiste suisse parti lui-même à la conquête du langage géométrique au début des années 1950 et de Sybil Albers, sa compagne. Zurich, Paris, New-York sont les premières étapes de ce long parcours. Les rencontres, les amitiés se dévoilent subtilement à la lecture de la collection.



La boîte de *Soup Campbell* dédiée par Andy Warhol, les œuvres de Sam Francis et Kimber Smith rappellent les liens indéfectibles de Gottfried Honegger avec les États-Unis. Les œuvres de César ou d'Yves Klein témoignent, elles, des relations privilégiées avec la France. Sybil Albers et Gottfried Honegger sont restés sensibles à la création contemporaine ouvrant leur collection aux jeunes générations et à des pratiques moins traditionnelles. Les œuvres de Raphaël Julliard, Dominique Dehais font écho à l'aspect sériel de l'art concret comme à l'implication sociale de l'artiste. Les *peintures-peaux* de Cédric Teisseire comme les tableaux chewing-gum de Dominique Figarella poursuivent



la réflexion sur le principe de matérialité de l'œuvre et la remise en cause du geste pictural lui-même. Quant aux œuvres de Laurent Saksik, elles ouvrent la collection à des formats moins intimes, interrogeant l'art dans sa fonction d'installation, hors du cadre domestique.

Enfin, Sybil Albers et Gottfried Honegger ont réuni un ensemble exceptionnel de design, et notamment de sièges (fauteuil *Paimo* de Alvar Aalto, fauteuil *Wassily* de Marcel Breuer, chaise *Wiggle side* de Frank O.Gehry, chaise *Panton* de Verner Panton...) témoignage éclatant de la conception démocratique de l'art voulue par les initiateurs de ce mouvement et de ses implications collectives et sociales.

Le site du Centre national des Arts plastiques propose une base de données de l'ensemble de la Donation Albers-Honegger. Il est consultable sur le lien suivant :

<http://www.cnap.fr/collection-en-ligne/> (mot clef de recherche Donation Albers-Honegger)

eac. Un lieu sans équivalent; un projet artistique et social fondé sur la rencontre et le dialogue entre l'art concret, la création contemporaine et le public



© MRW Méditerranée

15 000 visiteurs par an dont 7 000 enfants et jeunes

Créé en 1990, l'Espace de l'Art Concret est un centre d'art contemporain doté d'une collection d'art abstrait, unique en France, la Donation Albers-Honegger.

L'eac. développe son action artistique, culturelle et éducative autour de trois missions complémentaires :

- **Une mission de conservation** et de **valorisation** de la collection Albers-Honegger ;
- **Une mission de recherche**, articulée autour des expositions temporaires et de résidences d'artistes qui permettent de tisser des liens entre les œuvres de la collection et la création contemporaine ;
- **Une mission éducative** de sensibilisation du public à l'art d'aujourd'hui, à travers l'action des Ateliers pédagogiques.

L'Espace de l'Art Concret a pour premier objectif la sensibilisation du public le plus vaste à l'art d'aujourd'hui. Plaçant l'éducation artistique au cœur de

ses missions, il a toujours accordé un rôle essentiel à la pédagogie, en se dotant d'emblée d'une structure d'accueil des publics scolaires, dès la maternelle.

Le rayonnement de ce lieu incomparable lui a permis de bénéficier de la reconnaissance et du soutien du ministère de la Culture et de la Communication, Direction régionale des Affaires culturelles Provence-Alpes-Côte d'Azur, de la Ville de Mouans-Sartoux, du conseil régional Provence-Alpes-Côte d'Azur et du Département des Alpes-Maritimes. En 2008, l'eac. a reçu le « Prix européen du projet culturel » par la Fondation Européenne de la Culture « Pro Europa », pour l'inscription européenne de son projet ainsi que son engagement en faveur de l'éducation artistique.

eac. L'Espace de l'Art Concret, un centre d'art contemporain doté d'une collection d'art abstrait, unique en France, la Donation Albers-Honegger

L'Espace de l'Art Concret est né de la rencontre entre deux collectionneurs, Sybil Albers et Gottfried Honegger, et du maire de Mouans-Sartoux, André Aschieri.

Sybil Albers et Gottfried Honegger voulaient rendre leur collection accessible au public. Dans un premier temps, elle fut mise en dépôt auprès de la Ville de Mouans-Sartoux.

En 2000, au moment où l'Espace de l'Art Concret fêtait ses dix ans, Sybil Albers et Gottfried Honegger procédaient à la donation de leur collection à l'État, à la double condition, d'une part, que cet ensemble unique en France soit présenté en permanence dans un bâtiment construit à cet effet dans le parc du château de Mouans, d'autre part, que soit garantie la forte cohérence scientifique du projet autour de l'art concret et de l'art contemporain.

Depuis lors, de nombreuses donations complémentaires sont venues enrichir la collection initiale, émanant de Sybil Albers et Gottfried Honegger, d'Aurélie Nemours, de Gilbert et Catherine Brownstone.

Le nouveau bâtiment destiné à présenter la collection, réalisé par les architectes suisses Gigon et Guyer, a été inauguré le 26 juin 2004.

Extrait de *Une utopie réalisée*, entretien de Gottfried Honegger avec Dominique Boudou, *Pour un art concret*, isthme éditions/Centre national des Arts plastiques

DB: Pourquoi ce nom « Espace de l'Art Concret » ?

GH: [...] Pour nous, c'est un lieu de rencontre, un lieu de discussion, un lieu où, par des expositions didactiques, on essaie de faire comprendre aux enfants, mais aussi aux adultes, l'importance de l'art de notre temps.

C'est un lieu d'activité, un lieu d'Aufklärung (d'éducation, de sensibilisation), complexe, composé d'un parc naturel, d'un château du XV^e siècle, d'un bâtiment abritant la donation Albers-Honegger, d'ateliers pour les enfants et du Préau des Enfants, où ils peuvent exposer leurs réalisations. Nous voulons inviter un monde aujourd'hui passif, muet, résigné, à devenir actif, responsable et créatif.

eac. Depuis sa création en 1990, l'Espace de l'Art Concret a collaboré avec de nombreuses institutions muséales, et a bénéficié du soutien de nombreux mécènes et organismes institutionnels.

Le rayonnement de l'Espace de l'Art Concret lui a permis de bénéficier de la reconnaissance et du soutien du ministère de la Culture et de la Communication, Direction Régionale des Affaires Culturelles Provence-Alpes-Côte d'Azur, de la Ville de Mouans-Sartoux, du conseil régional Provence-Alpes-Côte d'Azur et du Département des Alpes-Maritimes. En 2008, l'eac. a reçu le «Prix européen du projet culturel» par la Fondation Européenne de la Culture «Pro Europa», pour l'inscription européenne de son projet ainsi que son engagement en faveur de l'éducation artistique.

Institutions muséales Paris et sa région

- Centre national des arts plastiques, Paris
- Centre Pompidou, Paris
- Musée d'Art Moderne de la Ville de Paris, Paris
- Musée du Louvre, Paris
- Institut du monde arabe, Paris
- MAC/VAL, Musée d'art contemporain du Val-de-Marne
- Musée national Picasso-Paris

Institutions muséales en région

- Musée des Tissus – Musée des Arts décoratifs de Lyon
- Musée d'art moderne et d'art contemporain, Strasbourg
- Le Carré d'art, Nîmes
- Musée de Grenoble
- Le Consortium, Dijon
- FRAC Basse-Normandie
- FRAC Bourgogne
- FRAC Bretagne
- FRAC Franche-Comté
- FRAC Languedoc Roussillon
- FRAC Midi-Pyrénées
- FRAC PACA
- FRAC Poitou-Charente
- Musée Picasso, Antibes
- Musée National Fernand Léger, Biot
- MAMAC, Nice
- Villa Arson, Nice
- Musée des Arts Asiatiques, Nice
- Centre International d'Art Contemporain, Carros

Institutions muséales à l'étranger

- Mamco, Genève (Suisse)
- Musée d'art et d'histoire, Genève (Suisse)
- Fonds Municipal d'Art Contemporain, Genève (Suisse)
- Fonds Cantonal d'Art Contemporain, Genève (Suisse)

- Musée d'Ixelles, Ixelles (Belgique)
- La Fédération Wallonie-Bruxelles, Direction du Patrimoine culturel, Pôle Valorisation (Belgique)
- Musée Sztuki, Lodz (Pologne)
- Museum Kampa, Prague (République Tchèque)
- Wilhem Mack Museum, Ludwigshafen am Rhein (Allemagne)

Mécènes et institutions privées

- Archives Klein, Paris (France)
- Fondation Maeght, Saint-Paul de Vence (France)
- Fondation Gaston Bertrand, Bruxelles (Belgique)
- Fondation Walter & Nicole Leblanc, Bruxelles (Belgique)
- La Callewaert-Vanlangendonck Collection, Anvers (Belgique)
- Proximus Art collection, Bruxelles (Belgique)
- Deutsche Bank AG, Frankfurt am Main (Allemagne)
- Banque Cantonale Vaudoise, Lausanne (Suisse)
- Banque Cantonale de Genève (Suisse)
- Banque nationale de Belgique, Bruxelles (Belgique)
- Fondation Pro-Helvetia pour la Culture (Suisse)
- Annenberg Foundation, Los Angeles (U.S.A.)
- Fondation Otten, Hohenems (Autriche)
- Total S.A. (France)
- Caisse d'Épargne Côte d'Azur (France)
- Eeckman, art & insurance (Belgique et France)
- Institut français (France)
- British Council (Royaume-Uni)
- La Délégation générale du Gouvernement de la Flandre en France (Belgique)
- Wallonie Bruxelles International, Bruxelles (Belgique)
- Centre Wallonie-Bruxelles, Paris (France)
- Mécènes du Sud, Marseille (France)

L'Espace de l'Art Concret bénéficie du soutien :



L'Espace de l'Art Concret, un centre d'art doté d'une collection unique en France, la Donation Albers-Honegger inscrite sur l'inventaire du

 Centre national des arts plastiques

et déposée à l'Espace de l'Art Concret.

Partenariats media de l'exposition :



SIRADA

L'Espace de l'Art Concret est membre :

d.c.a



L'Espace de l'Art Concret est partenaire :



**Espace de l'Art Concret
Centre d'art contemporain**

Donation Albers-Honegger
Château de Mouans
06370 Mouans-Sartoux
+33 (0)4 93 75 71 50
espacedelartconcret.fr

Directrice:

Fabienne Grasser-Fulchéri
grasser.fulcheri@espacedelartconcret.fr

Communication:

Estelle Epinette
epinette@espacedelartconcret.fr
+33 (0)4 93 75 71 50

Venez nous voir

1^{er} septembre – 30 juin

mercredi – dimanche
13h – 18h

1^{er} juillet – 31 août

tous les jours
11h – 19h

Fermé le 25 décembre
et le 1^{er} janvier

Restez connectés



Espace de l'Art Concret



@espaceartconcret



Recevez notre newsletter,
inscription sur www.espacedelartconcret.fr

Tarifs

Entrée: 7 €

Galerie du Château + Donation Albers-Honegger

Tarif réduit: 5 € (sur justificatif)

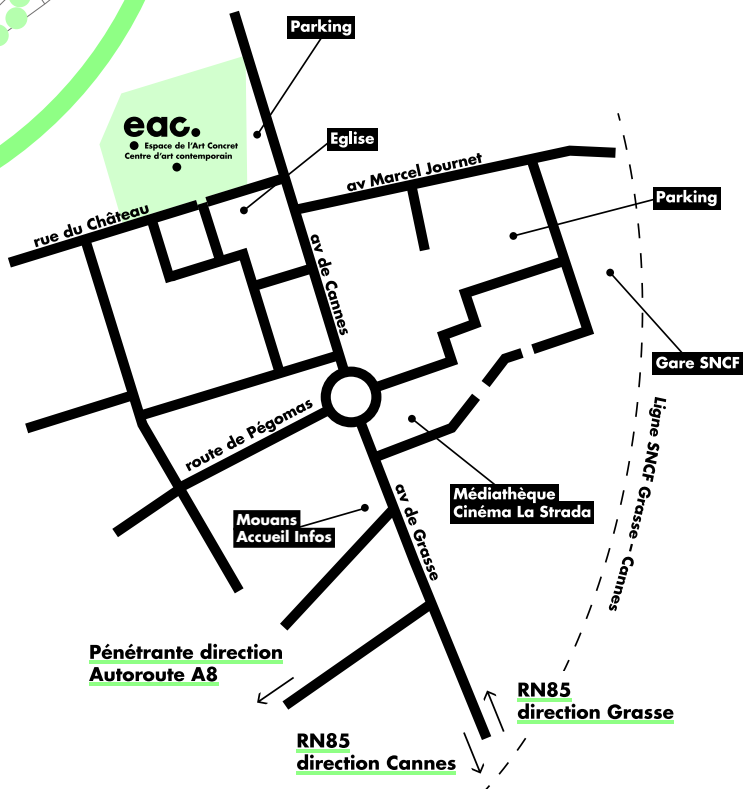
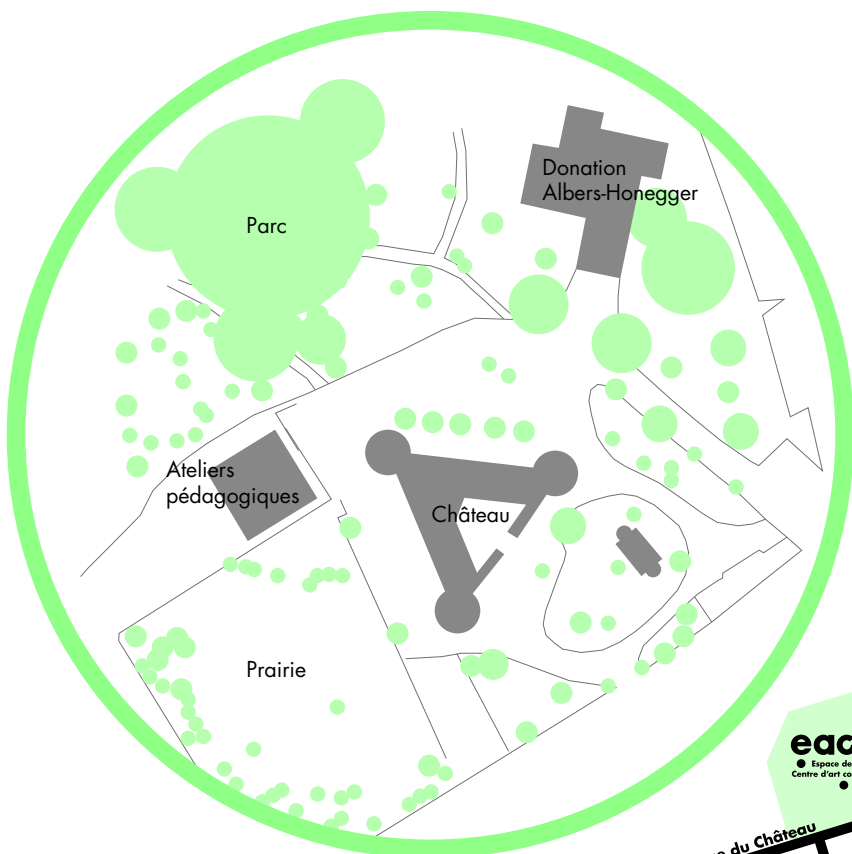
- Enseignants et étudiants hors académie
- Tarif inter-exposition
- Tarif de groupe (à partir de 10 personnes)

Gratuité (sur justificatif): –18 ans, mouansois, enseignants et étudiants académie de Nice (06, 83), demandeurs d'emploi, bénéficiaires des minima sociaux, personnes en situation de handicap et 1 accompagnant, Maison des Artistes, journalistes, ministère de la Culture, conseil régional PACA, Département des Alpes-Maritimes, membres ICOM et CEA.

Visite guidée: 9€ (à partir de 7 personnes), tous les jours sur inscription.

Contact: Régine Para Roubaud
tracy@espacedelartconcret.fr
+ 33 (0)4 93 75 06 72

**Pour les visites jeunes publics
s'adresser aux Ateliers pédagogiques**
ateliers.pedagogiques@espacedelartconcret.fr
+ 33 (0)7 82 84 11 63



En avion

Aéroport International Nice Côte d'Azur (30 km)
par l'autoroute

En voiture

Par la R.N.85 ou la pénétrante depuis les villes
de Cannes (10 km) et Grasse (9 km)
Sortie autoroute 42 : Mougins / Mouans-Sartoux /
Cannes / Grasse
Parkings gratuits à proximité de l'eac :
Parking du Château
Parking de la Gare (à 5 mn à pied)

En train

Ligne Cannes-Grasse, Arrêt Gare Mouans-Sartoux
(15 mn de la gare de Cannes)

En bus

Réseau Lignes d'Azur :
n°600
(Grasse-Grasse par Mouans-Sartoux)
n°650
(Mouans-Sartoux-Mougins-Sophia Antipolis)
n°530
(Grasse-Valbonne-Sophia Antipolis par Mouans-Sartoux)

Réseau Palmbus :

n°30
(Mouans-Sartoux-Mougins-Cannes SNCF)